



Ficha del catálogo de edificios y elementos protegidos

160003

Denominación:	Fuerte de Navidad		
Grado de Protección:	BIC		
Dirección:	Dique de Navidad, junto al Faro de Navidad, en el margen derecho de la Bahía de Cartagena.		
Población/Paraje:	Cartagena		
Coordenadas UTM:	X= <input type="text" value="677964"/>	Y= <input type="text" value="4161955"/>	Datum <input type="text" value="ED50"/>
Referencia Catastral:	Manzana: <input type="text"/>	Parcela: <input type="text"/>	



Descripción	Fuerte de planta irregular, la fortaleza está formada por dos altos muros verticales construidos con grandes sillares, con la traza de las dos caras de la que podríamos denominar como un "baluarte chato". Cada cara presenta cuatro cañoneras. Tiene troneras correspondientes a las ocho casamatas para cañones. Está cerrado por la gola con abundantes aspilleras para fusil, a modo de fuerte fusilero. De estilo Neoclásico, presenta varias fases, documentándose construcciones en los siglos XVII, XVIII Y XIX. El edificio que se conserva actualmente fue levantado en la segunda mitad del siglo XIX.
Fecha Construcción:	Segunda mitad S. XIX
Estado de Conservación:	Restaurado
Uso:	Cultural
Elementos distorsionantes:	
Determinaciones:	Disposición Adicional Segunda de la Ley 16/1985, de 25 de Junio del Patrimonio Histórico Español.



Ficha del catálogo de edificios y elementos protegidos

160004

Denominación:	Castillo de Galeras		
Grado de Protección:	BIC		
Dirección:	Cima del Monte Galeras		
Población/Paraje:			
Coordenadas UTM:	X=	677151	Y= 4162380 Datum ED50
Referencia Catastral:	Manzana:		Parcela:



Descripción	Fortificación abaluartada de estilo neoclásico ecléctico, planta de tendencia rectangular con cuatro baluartes de traza irregular uno en cada vértice y un gran patio central. El conjunto está rodeado por foso seco con sus correspondientes escarpa y contraescarpa. El acceso se realiza por una rampa que termina en un puente durmiente al que sigue un puente levadizo. Los dos baluartes y la cortina situada al sur son macizos, para resistir los disparos de artillería de la parte de tierra, el resto están huecos formados por bóvedas a prueba. Desde este castillo parte la muralla de Carlos III que rodea la plaza de Cartagena.
Fecha Construcción:	1766-1775
Estado de Conservación:	Bueno
Uso:	Militar
Elementos distorsionantes:	
Determinaciones:	Disposición Adicional Segunda de la Ley 16/1985, de 25 de Junio del Patrimonio Histórico Español.



Ficha del catálogo de edificios y elementos protegidos

160005

Denominación:	Castillo de San Julián		
Grado de Protección:	BIC		
Dirección:	En la cima del Monte de San Julián		
Población/Paraje:	Santa Lucía		
Coordenadas UTM:	X= <input type="text" value="679729"/>	Y= <input type="text" value="4161547"/>	Datum <input type="text" value="ED50"/>
Referencia Catastral:	Manzana: <input type="text"/>	Parcela: <input type="text"/>	



Descripción	Edificación de planta cuadrangular que consta de un recinto de piedra dotado de yeso seco. Con un patio central desde el que se distribuyen las edificaciones de la guarnición y en otro nivel; viveres y municiones. Cuenta con un sistema de apertura de la puerta central mediante contrapesos que funciona sobre rieles paralelos, protegiendo el acceso desde el camino dotado de contraescarpas.
Fecha Construcción:	S. XVIII
Estado de Conservación:	Bueno
Uso:	Equipamientos
Elementos distorsionantes:	Antenas de telefonía.
Determinaciones:	Disposición Adicional Segunda de la Ley 16/1985, de 25 de Junio del Patrimonio Histórico Español.



Ficha del catálogo de edificios y elementos protegidos

160005-1

Denominación:	Aljibes del Castillo de San Julián		
Grado de Protección:	BIC		
Dirección:	En la cima del Monte de San Julián		
Población/Paraje:			
Coordenadas UTM:	X= <input type="text" value="679662"/>	Y= <input type="text" value="4161536"/>	Datum <input type="text" value="ED50"/>
Referencia Catastral:	Manzana: <input type="text"/>	Parcela: <input type="text"/>	



Descripción: Grandes aljibes rectangulares debajo del Castillo.
Fecha Construcción: S. XVIII
Estado de Conservación: Bueno
Uso: Abandonado
Elementos distorsionantes:
Determinaciones: Disposición Adicional Segunda de la Ley 16/1985, de 25 de Junio del Patrimonio Histórico Español.



Ficha del catálogo de edificios y elementos protegidos

160109

Denominación:	Casa Zapata (Colegio Carmelitas)		
Grado de Protección:	Grado 1		
Dirección:	Plaza de España, nº 9		
Población/Paraje:	Cartagena		
Coordenadas UTM:	X= 677464	Y= 4164334	Datum ED50
Referencia Catastral:	Manzana: 74438	Parcela: 01	



Descripción	<p>Hotelito exento de estilo modernista y de un matiz goticista muy vinculado con la escuela catalana. Arcos conopiales, trilobulados y otros motivos góticos –modernistas aparecen con profusión en este castillito urbano donde no falta un torreón almenado, las terrazas e incluso el escudo. En la fachada principal el pórtico que cubre la entrada descansa sobre columnas. La fachada trasera del jardín tiene amplios balcones galería con columnas de fundición. Los tejados muy inclinados son de teja plana y los aleros de carpintería, la cubierta de la torre central es de cinc. La planta del edificio está resuelta con gran diafanidad donde aparecen espacios curvos y ovalados. Tras la entrada se penetra en un amplio vestíbulo del que arranca la escalera de mármol con barandales modernistas. En el centro del edificio hay un gran patio estilo neonazari, con columnas de fundición y una gran vidriera coloreada. Todas las estancias abren al exterior y a las galerías del patio.</p> <p>Una de las partes más originales es el muro del jardín que con motivos geométricos rodea toda la manzana.</p> <p>Arquitecto: Víctor Beltri</p>
Fecha Construcción:	1910
Estado de Conservación:	Bueno
Uso:	Educativo
Elementos distorsionantes:	Construcciones contemporáneas de finalidad educativa muy próximas.
Determinaciones:	Las generales correspondientes al grado al que pertenece.



Ficha del catálogo de edificios y elementos protegidos

160110

Denominación:	Patio de Casa Zapata (Colegio Carmelitas)		
Grado de Protección:	Grado 1		
Dirección:	Plaza de España, nº 9		
Población/Paraje:	Cartagena		
Coordenadas UTM:	X= <input type="text" value="677466"/>	Y= <input type="text" value="4164327"/>	Datum <input type="text" value="ED50"/>
Referencia Catastral:	Manzana: <input type="text" value="74438"/>	Parcela: <input type="text" value="01"/>	



Descripción	En el centro del edificio hay un gran patio estilo neozarí, con columnas de fundición y una gran vidriera coloreada. Todas las estancias abren al exterior y a las galerías del patio. Una de las partes más originales es el muro del jardín que con motivos geométricos rodea toda la manzana. Arquitecto: Víctor Beltrí
Fecha Construcción:	1910
Estado de Conservación:	Bueno
Uso:	Educativo
Elementos distorsionantes:	Construcciones contemporáneas de finalidad educativa muy próximas.
Determinaciones:	Las generales correspondientes al grado al que pertenece.



Ficha del catálogo de edificios y elementos protegidos

160207

Denominación:	Estación de Ferrocarril		
Grado de Protección:	Grado 2		
Dirección:	Plaza de México, nº 2. Cartagena		
Población/Paraje:			
Coordenadas UTM:	X= <input type="text" value="678862"/>	Y= <input type="text" value="4164127"/>	Datum <input type="text" value="ED50"/>
Referencia Catastral:	Manzana: <input type="text" value="91420"/>	Parcela: <input type="text" value="10"/>	



Descripción	Edificio de un clasicismo ecléctico con elementos decorativos de diseño modernista. Planta en forma de U, con cuerpo de fábrica de ladrillo y piedra con entramados metálicos. La planta baja está conformada al interior y al exterior por puertas con arcos de medio punto, mientras que el primer piso cuenta con balcones coronados por frontones triangulares. La puerta principal con tres vanos se encuentra cubierta por una marquesina ovalada de hierro, rematada por un gran ventanal y un reloj sobre la cornisa. El interior conserva la billettería, el techo de casetones y la lámpara original. Edificación proyectada por el ingeniero Peyroncely.
Fecha Construcción:	1905
Estado de Conservación:	Restaurado
Uso:	Equipamientos
Elementos distorsionantes:	Modificaciones interiores. Cubierta metálica sobre los andenes.
Determinaciones:	Las generales correspondientes al grado al que pertenece.



Ficha del catálogo de edificios y elementos protegidos

160209

Denominación:	Hospital de la Cruz Roja		
Grado de Protección:	Grado 3		
Dirección:	Alameda de San Antón, nº 6		
Población/Paraje:	Cartagena		
Coordenadas UTM:	X= <input type="text" value="677385"/>	Y= <input type="text" value="4164448"/>	Datum <input type="text" value="ED50"/>
Referencia Catastral:	Manzana: <input type="text" value="74441"/>	Parcela: <input type="text" value="01"/>	



Descripción	Edificio exento de estilo ecléctico y modernista, realizado en ladrillo y piedra, de planta casi cuadrada aunque contaba con otros anexos traseros. En el interior, el vestíbulo, el corredor y las escaleras forman una cruz con la que se comunicaban las diversas dependencias. La fachada cuenta con tres ejes marcados por balcones, el central más elevado está ornamentado con motivos geométricos en piedra, mientras que en los laterales más sencillos los balcones se asientan sobre un mirador. Construido por el arquitecto P. Cerdán como hotel para una compañía constructora.
Fecha Construcción:	1902
Estado de Conservación:	Malo
Uso:	Indeterminado
Elementos distorsionantes:	Estructuras contemporáneas anexas pertenecientes al Hospital de la Cruz Roja.
Determinaciones:	Las generales correspondientes al grado al que pertenece.



Ficha del catálogo de edificios y elementos protegidos

160211

Denominación:	Barrio Ciudad Jardín		
Grado de Protección:	Grado 3		
Dirección:	Los límites del área que se protege se indican en plano. Se encuentra delimitada por las calles Alfonso X el Sabio, Ramón J. Sender, Almirante Baldasano, Picasso, Jorge Juan, Carmen Conde, Picasso,		
Población/Paraje:	Cartagena		
Coordenadas UTM:	X= <input type="text" value="677326"/>	Y= <input type="text" value="4165089"/>	Datum <input type="text" value="ED50"/>
Referencia Catastral:	Manzana: <input type="text"/>	Parcela: <input type="text"/>	



Descripción

El área protegida queda delimitada por las calles Alfonso X el Sabio, Ramón J. Sender, Almirante Baldasano, Picasso, Jorge Juan, Carmen Conde, Picasso, Poeta Miguel Hernández y Santiago Ramón y Cajal (según plano).

Se trata de un conjunto urbano con interés por su ordenación urbanística y por el valor arquitectónico de los elementos que incluye. Se construyó entre 1928-1933 por la compañía CISA y se denominaron Casas Baratas del Ensanche.

El barrio se estructura en cuadrícula con la particularidad de poseer una edificación de tipo residencial unifamiliar de tipología uniforme. Se desarrolla en 22 manzanas formando una trama ortogonal, configuradas de forma rectangular y perpendiculares a las calles Alfonso X el Sabio, Asdrúbal, Trafalgar, Almirante Baldasano, Jorge Juan, Valle Inclán y Poeta Miguel Hernández. Conforme se asciende de la barriada hacia San Antonio Abad, las casas se hacen más sencillas, pero no menos cuidadas en su diseño y detalles. En su mayoría dispone de un jardín delantero, y con el sello preciosista de la época. Las diversas alternativas más o menos sencillas rompen con la monotonía en las calles del conjunto ortogonal.

Existen tres tipos de edificación: aislada, adosada y en hilera. La altura es de dos plantas con jardín, torre y pérgola singularizando las esquinas. Todos los tipos tienen en común la planta cuadrada o rectangular con volúmenes cúbicos claros.

(Datos obtenidos del libro: Pérez Rojas, F. Javier. "Cartagena 1874-1936 (Transformación Urbana y Arquitectura)". Editora Regional de Murcia. Murcia. 1986. P. 167-168, 254-256).

Trama.

Las manzanas se configuran con la disposición de los tipos según el siguiente criterio:

A.- viviendas en hilera con estructura única corrida, rematadas por viviendas aisladas o adosadas a ambos extremos (modelo 2 rematado en esquina con modelo 3, modelo 7 y 9 rematado en esquina con modelo 8, modelo 5 rematado en esquina con modelo 8 ó 6 y con la excepción del modelo 1 que se ubica en esquina con calles paralelas a Jorge Juan en parcelas significativas).

B.- viviendas adosadas formando grupos de 4 (2 por manzana) con patio interior central (modelo 4)

Tipología edificatoria.

Dentro de las tres tipologías básicas de adosada, en hilera o aislada, se pueden distinguir:



Ficha del catálogo de edificios y elementos protegidos

Modelo1- Vivienda aislada, en esquina con 2 plantas, torreón, porche y balcón superior en chaflán con pérgola de madera, terraza en cubierta y jardín. (Ficha CJ-0312).
Edificio en esquina de dos alturas con jardín delantero, planta cuadrada con tendencia a formas cúbicas, en el que destaca la presencia de una torre de tres cuerpos, con vanos con pequeños arcos de medio punto, cubierta a cuatro vertientes y alero sostenido con ménsulas. En el chaflán sobre el acceso principal porticado se ubica un balcón cuadrado con antepecho metálico y pérgola sustentada por una columna helicoidal de ladrillo macizo. Cubiertas planas con terrazas practicables.

Modelo2.- Vivienda en hilera, con 2 plantas, balcón lateral en 1ª planta y jardín. (Ficha CJ-0505).

Modelo3.- Vivienda adosada, en esquina con 2 plantas, terraza en chaflán y jardín. (Ficha CJ-0102).

Modelo4.- Vivienda adosada, en esquina (formado grupos de 4 con patio de luces común) con 2 plantas, porche y balcón de planta cuadrada en chaflán con pérgola de madera y jardín. (Ficha CJ-1904).

Modelo5.- Vivienda en hilera, con 2 plantas, porche y pequeña terraza superior lateral y jardín. (Ficha CJ-1620).

Modelo6.- Vivienda adosada igual al modelo 5, en esquina con 2 plantas, porche y pequeña terraza superior laterales y jardín. (Ficha CJ-1209).

Modelo7- Vivienda adosada con 2 plantas, balcón central en 1ª planta y jardín. (Ficha CJ-1413).

Modelo8.- Vivienda adosada, en esquina con 2 plantas, porche y balcón de planta rectangular con pérgola de madera y jardín. (Ficha CJ-1814).

Modelo9.- Vivienda en hilera con 2 plantas y balcón central en 1ª planta sin jardín. (Ficha CJ-1418).

Se adjuntan fichas individuales de cada edificación, numeradas según el siguiente criterio: CJ-0000, los dos primeras letras, CJ, se refiere al área protegida, Barrio Ciudad Jardín, los dos siguientes números a la manzana y los dos últimos a la parcela. Existen fichas individualizadas de cada edificación indicando el modelo en que se basa. Para aquellas edificaciones que no existen o que han sido sustituidas en su totalidad, se han enumerado las parcelas donde se ubican, continuando con el mismo criterio anterior. Son las siguientes:

a.- Edificación sustituida en su totalidad en 68 parcelas:

manzana 01 parcelas 03, 07 y 12, modelo 2.

manzana 02 parcelas 11, 14 y 15, modelo 2.

manzana 03 parcelas 07, 10, 13, 14, 15 y 18, modelo 5 y en parcela 02, corresponde a dos modelos 5 (5').

Manzana 04 parcelas 08 y 09, modelo 1, parcela 04, 10 y 15, modelo 5, parcela 05, 06 y 07, corresponde a dos modelos 5 (5').

Manzana 05 parcelas 13 y 14, modelo 2.

manzana 07 parcela 07, modelo 4.

manzana 09 parcela 18, modelo 2.

manzana 10 parcelas 14, 15, 16 y 17, modelo 2.

manzana 11 parcelas 07, 08, 11 y 13, modelo 5.

manzana 12 parcelas 03, 06 y 14, modelo 5.

manzana 13 parcelas 02 y 08, modelo 4.

manzana 14 parcela 01, modelo 8.

manzana 15 parcelas 01, 02, 03, 04, 11 y 12, modelo 4.

manzana 16 parcela 01, modelo 8.

manzana 17 parcelas 01, modelo 8 y parcela 02, modelo 7.

manzana 18 parcelas 01 y 03, modelo 8, parcela 02, modelo 7 y parcelas 07, 08 y 18, todas modelo 5.

manzana 19 parcelas 02 y 08, modelo 4.

manzana 20 parcelas 05 y 17, modelo 2 y parcela 21, corresponde a un modelos 2 y un modelo 3 (3').

Manzana 21 parcelas 01, 03 y 14, modelo 8, parcelas 09, 10 y 11, modelo 9 y parcela 02, modelo 7.

manzana 22 parcelas 01 y 02, modelo 8.

b.- Solares en 4 parcelas.

Manzana 04 parcela 03, modelo 5.

manzana 06 parcela 01, modelo 1.

manzana 20 parcelas 10 y 16, modelo 2.

Se adjunta plano de ubicación, donde se indica la parcela con el número de ficha correspondiente o modelo al que corresponde.

Elementos de interés:

a.- Fachada exterior, distribución de huecos y volúmenes realizados con ladrillo con revestimiento continuo (enlucido).

B.- Cubrición continua conformando la manzana con cubierta a dos aguas, de teja plana alicantina y línea de cornisa común, en modelos 2, 5 y 8.

c.- Torreón a cuatro aguas con teja de cañón y terraza superior en modelo 1.



Ficha del catálogo de edificios y elementos protegidos

- d.- Cubierta común a cuatro aguas de teja plana alicantina con patio de luces interior, en modelo 4.
- e.- Resto de modelos con cubierta de teja plana alicantina.
- F.- Vanos con forma escalonada o con arquillos en algunos modelos de vivienda (modelos 2 y 3).
- G.- Decoración de dinteles, guardapolvos, alféizares, modillones, cornisas, y remates superiores, con ladrillo y piedra artificial en todas las viviendas.
- H.- Antepechos de ventanas, balcones y terrazas decorados con forja en todas las viviendas.
- i.- Pilares de ladrillo visto con forma helicoidal o cuadrada en balcones y porches de las viviendas, en los modelos 1, 4 y 8 ,
- j.- Pilares que flanquean la entrada, rematados por pequeñas esferas en todas las viviendas.
- K.- Pérgolas de madera.
- L.- Vallado compuesto por muro bajo y pilares de obra, enlucidos y pintados en blanco, con reja y puerta de acceso metálicas en todas las viviendas, excepto en modelo 9.
- m.- Carpintería exterior de madera.
- N.- Recubrimiento de fachada a base de enlucido y pintado (color: gama de ocre y tierras).

Fecha Construcción: Principios del Siglo XX (1928-1933).

Estado de Conservación:

Uso: Área urbana

Elementos distorsionantes: Entre los elementos distorsionantes de las edificaciones actuales, se encuentran:

- a.- Revestimientos y aplacados en fachadas y vallados.
- b.- Ampliaciones y alteraciones volumétricas, especialmente construcción de garajes (tanto en superficie como en semisótano).
- c.- Alteración de huecos, cerramiento de balcones, terrazas y porches.
- d.- Accesos independiente a cada planta.
- e.- Sustitución del vallado.

Determinaciones: Las generales del grado al que pertenecen.

CONDICIONES DE ACTUACIÓN. Se conservará la trama urbana y tipo de edificación (aislada, adosada o en hilera según modelo), así como, la conservación de los inmuebles según ficha individualizada y grado al que pertenece.

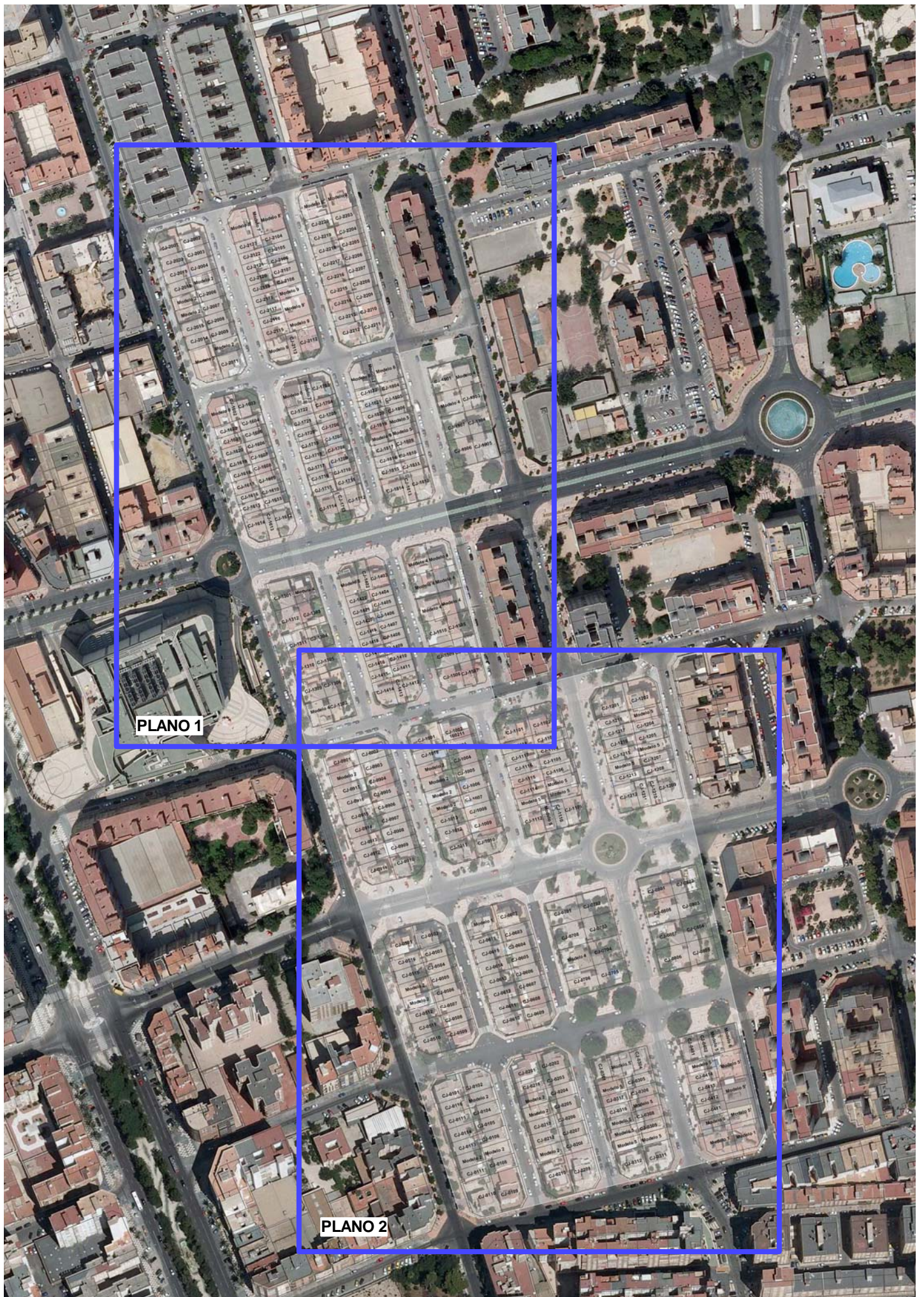
CONDICIONES DE EDIFICACIÓN. Se establecen las siguientes líneas de actuación, en función del nivel de alteración:

- 1.- Edificaciones originales. Se permite la conservación y/o rehabilitación de los inmuebles (existe ficha individualizada), con los siguientes condicionantes: mantener y recuperar las características principales de la edificación, tales como, alineación a fachada, cubierta, volúmenes, materiales originales, huecos en fachada exterior, según modelo y grado de protección. Se deberá mantener la continuidad con los inmuebles medianeros (altura y vuelo de cornisa, pendientes y cumbrera de la cubiertas, alineación interior de patio de manzana, al menos en planta primera, siendo admisible en dicho patio, ampliaciones en planta baja si la edificabilidad así lo permite). (36 fichas).
- 2.- Edificaciones alteradas. Para el caso de rehabilitación sustancial o reforma integral de la edificación, se establece la condición de recuperar la tipología del modelo original con las mismas condiciones que en el apartado anterior. No obstante, se permiten las obras de mantenimiento y conservación. (258 fichas).
- 3.- Edificación eliminada, solar. Las nuevas construcciones se ajustarán a la tipología de la edificación según al modelo que correspondan y lo indicado en la ficha genérica y/o plano adjunto.
- 4.- Edificación sustituida en su totalidad y que no cumple con parámetros anteriores. En caso de sustitución total de la edificación, se aplicará el caso anterior (caso 3).

CONDICIONES ESTÉTICAS. En aras de consolidar las características ambientales del barrio, se deberá mantener el revestimiento continuo y color (gama de los ocre y tierra) de las fachadas, material de la cubierta, elementos decorativos, metálicos y materiales originales.

En aquellas parcelas en las que la edificación ha sido sustituida y en solares incluidos en el área, se deberá atender a las condiciones anteriores.

Se tendrá en cuenta lo escrito en la presente ficha, en lo relativo a trama, tipología edificatoria, elementos de interés y elementos distorsionantes (ElementosD).



PLANO 1

PLANO 2

PLANO DE UBICACIÓN. PLANO GUÍA.

En cada en cada parcela se indica el número de ficha correspondiente o modelo al que corresponde.



PLANO DE UBICACIÓN. PLANO 2.

En cada en cada parcela se indica el número de ficha correspondiente o modelo al que corresponde.



Ficha del catálogo de edificios y elementos protegidos

160212

Denominación:	Fábrica de la luz		
Grado de Protección:	Inc. BIC		
Dirección:	Alameda de San Antón, nº 44.		
Población/Paraje:	Cartagena		
Coordenadas UTM:	X= <input type="text" value="677107"/>	Y= <input type="text" value="4165090"/>	Datum <input type="text" value="ED50"/>
Referencia Catastral:	Manzana: <input type="text" value="71505"/>	Parcela: <input type="text" value="01"/>	



Descripción	El edificio es de ladrillo que alterna con gran cantidad de embocaduras, pilastras, impostas y cornisas de piedra artificial con lo que consigue una bicromía muy contrastada. La nave principal de planta rectangular está rodeada en la planta baja por una fila de ventanas y en el segundo cuerpo estas son pareadas. La fachada de acceso tiene un remate a modo de pantalla decorativa, y sobre la puerta tiene la típica ventana circular enmarcada con molduras y dovelas. Fábrica construida por la compañía Hispania, disponía originalmente de dos chimeneas hoy desaparecidas. Arquitecto Francisco de P. Oliver.
Fecha Construcción:	1901
Estado de Conservación:	Restaurado
Uso:	Cultural
Elementos distorsionantes:	
Determinaciones:	



Ficha del catálogo de edificios y elementos protegidos

160213

Denominación:	Almacenes Camping (Antigua Fundación Frigard)		
Grado de Protección:	Grado 2		
Dirección:	C/ Juan Hernández		
Población/Paraje:	Barrio Peral		
Coordenadas UTM:	X= <input type="text" value="677594"/>	Y= <input type="text" value="4165726"/>	Datum <input type="text" value="ED50"/>
Referencia Catastral:	Manzana: <input type="text" value="75575"/>	Parcela: <input type="text" value="09"/>	



Descripción	Fábrica compuesta por almacenes y naves con cubiertas curvas que dejan intercalados una serie de patios que luego se cerrarían con las obras. El grupo consta de la parte industrial y un edificio de oficinas en la esquina, cuyos balcones exentos se cierran con antepechos de hierro con decoraciones de estilo modernista. Los frentes de las naves están conformados por un gran vano semicircular reforzado con finos pilares. El conjunto está decorado con círculos, líneas paralelas y cornisas dentadas. El primer edificio fue proyectado por el maestro de obras J. Sáez de Tejada en 1892, pero posteriormente fue reformado en 1918 por V. Beltrí.
Fecha Construcción:	1892 y reformado en 1918
Estado de Conservación:	Regular
Uso:	Comercial
Elementos distorsionantes:	Publicidad en la fachada
Determinaciones:	Las generales correspondientes al grado al que pertenece y aquellos elementos de interés existentes en el interior.



Ficha del catálogo de edificios y elementos protegidos

160214

Denominación:	Residencia de Ancianos		
Grado de Protección:	Grado 3		
Dirección:	Avda. Pío XII, 11. Barrio de la Concepción		
Población/Paraje:	Barrio de la Concepción		
Coordenadas UTM:	X=	677074	Y= 4163921 Datum ED50
Referencia Catastral:	Manzana:		Parcela:



Descripción	Edificación de grandes dimensiones con alzado de tres plantas más buhardilla, cubierta de teja plana a dos y tres vertientes. Planta compleja en forma de E. La fachada delantera consta de tres cuerpos, los laterales de menor tamaño están adelantados respecto al central, en cuyo eje se encuentra el acceso principal y la capilla. En la parte trasera se encuentran tres pabellones de doble galería y terraza, rodeados por el amplio huerto de la institución. El exterior es de mampostería rústica con cadenas y detalles de embocaduras coronando los grandes ventanales que se distribuyen simétricamente a lo largo de toda la fachada. .
Fecha Construcción:	1927
Estado de Conservación:	Bueno
Uso:	Residencial
Elementos distorsionantes:	
Determinaciones:	Las generales correspondientes al grado al que pertenece. Se deben conservar todas la fachadas, incluido el jardín y la valla perimetral.



Ficha del catálogo de edificios y elementos protegidos

160215

Denominación:	Residencia de Ancianos. Capilla		
Grado de Protección:	Grado 2		
Dirección:	Avda. Pío XII, 11. Barrio de la Concepción.		
Población/Paraje:	Barrio de la Concepción		
Coordenadas UTM:	X=	677104	Y= 4163911 Datum ED50
Referencia Catastral:	Manzana:	<input type="text"/>	Parcela: <input type="text"/>



Descripción	Capilla situada en el cuerpo central del Asilo de Ancianos. Edificación de planta rectangular, de una sola nave cubierta con bóveda de cañón con nervaduras cruzadas y asentadas en los laterales sobre semicolumnas adosadas sobre ménsulas. Altar mayor con cúpula circular que repite las nervaduras cruzadas. Coro a los pies. Acceso mediante tres puertas de madera, la central de mayor tamaño.
Fecha Construcción:	1927
Estado de Conservación:	Excelente
Uso:	Religioso
Elementos distorsionantes:	
Determinaciones:	Las generales correspondientes al grado al que pertenece.



Ficha del catálogo de edificios y elementos protegidos

160216

Denominación:	Castillo de Atalaya		
Grado de Protección:	BIC		
Dirección:	En la cima del Monte Atalaya		
Población/Paraje:	Barrio de la Concepción.		
Coordenadas UTM:	X= <input type="text" value="675886"/>	Y= <input type="text" value="4163804"/>	Datum <input type="text" value="ED50"/>
Referencia Catastral:	Manzana: <input type="text"/>	Parcela: <input type="text"/>	



Descripción	Fortificación abaluartada de estilo neoclásico ecléctico, perteneciente a la Escuela española afrancesada. Levantado a dos alturas, la planta baja es maciza y presenta una traza pentagonal contraescarpa. Se accede a este nivel mediante una puerta en recodo que da paso a un puente levadizo que corta las escaleras de acceso a la primera planta. La segunda planta está constituida por un edificio de planta en U, abierto hacia el este y cubierto por bóvedas. En el centro un espacioso patio donde se localiza un aljibe con varios brocales. Arquitecto: Ingeniero militar P. M. Zermeño
Fecha Construcción:	S. XVIII
Estado de Conservación:	Bueno
Uso:	Abandonado
Elementos distorsionantes:	
Determinaciones:	Disposición Adicional Segunda de la Ley 16/1985, de 25 de Junio del Patrimonio Histórico Español.



Ficha del catálogo de edificios y elementos protegidos

160218

Denominación:	Iglesia del Inmaculado Corazón de María		
Grado de Protección:	Grado 2		
Dirección:	Plaza Carmen del Peral, nº 4		
Población/Paraje:	Barrio Peral		
Coordenadas UTM:	X= <input type="text" value="677546"/>	Y= <input type="text" value="4166492"/>	Datum <input type="text" value="ED50"/>
Referencia Catastral:	Manzana: <input type="text" value="75658"/>	Parcela: <input type="text" value="01"/>	



Descripción Edificio de estilo Neogótico, con la fachada organizada en tres ejes, dos laterales pequeños con óculos lobulados y pináculos, mientras que el central avanzado con torre en tres cuerpos, el reloj y esculturas de los sagrados corazones de Jesús y María, con remate de pináculos. Nave central presidida por la imagen de la titular y dos pequeñas naves laterales con altares de santos. En el interior, el altar mayor está cubierto por una pequeña cúpula sin tambor.
Arquitecto: V. Beltrí.

Fecha Construcción: 1928

Estado de Conservación: Bueno

Uso: Religioso

Elementos distorsionantes:

Determinaciones: Las generales correspondientes al grado al que pertenece.



Ficha del catálogo de edificios y elementos protegidos

160219

Denominación:	Castillo de los moros		
Grado de Protección:	BIC		
Dirección:	Sobre el cerro de Los Moros, entre los barrios de Santa Lucía y Los Mateos		
Población/Paraje:	Santa Lucía		
Coordenadas UTM:	X= 679003	Y= 4163693	Datum ED50
Referencia Catastral:	Manzana:	Parcela:	



Descripción	<p>Fortificación abaluartada exterior a la ciudad, con un desarrollo lineal, en dirección norte-sur, consta de tres baluartes y dos cortinas entre ellos. Los baluartes extremos tienen planta cuadrangular mientras que el central tiene los flancos perpendiculares a las cortinas. Los paramentos exteriores presentan una mampostería vista de gran tamaño bastante regular, careada y concertada, presentando las últimas hiladas en forma de cuña.</p> <p>El fuerte se configura como una gran obra maciza cuyos únicos huecos son las cuatro puertas de acceso, la principal se dispone en el baluarte norte existiendo otra casi simétrica en el baluarte sur. Paralelo al baluarte septentrional da comienzo el antemuro con contraescarpa que discurre a lo largo del fuerte configurando un foso seco.</p> <p>Proyectado por el ingeniero militar P. M. Zermeño la obra fue dirigida por M. Vodopich</p>
Fecha Construcción:	1773-1778
Estado de Conservación:	Bueno
Uso:	Abandonado
Elementos distorsionantes:	
Determinaciones:	Disposición Adicional Segunda de la Ley 16/1985, de 25 de Junio del Patrimonio Histórico Español.



Ficha del catálogo de edificios y elementos protegidos

160220

Denominación:	Iglesia de Santiago		
Grado de Protección:	Grado 2		
Dirección:	Calle Santiago		
Población/Paraje:	Santa Lucia		
Coordenadas UTM:	X= 679072	Y= 4163426	Datum ED50
Referencia Catastral:	Manzana: 91341	Parcela: 01	



Descripción	Edificio de estilo Barroco, con planta de cruz latina y nave en cuatro tramos, con cuatro capillas intercomunicadas y abiertas a la nave principal, cubierta con bóveda de cañón con lunetos, crucero con cúpula y presbiterio rectangular profundo. En el brazo izquierdo crucero, la capilla de Santiago. Coro a los pies. A los lados del presbiterio dos arcos bajos sobre fuste y capital compuesto. Fachada en tres ejes, los laterales con óculos y el central con la puerta de acceso rematada por óculo y frontón. Torre campanario a la derecha de la nave con tres cuerpos. Presenta en su fachada poniente un escudo. Fue restaurada en el año 2004.
Fecha Construcción:	Finales del S. XVIII
Estado de Conservación:	Restaurado
Uso:	Religioso
Elementos distorsionantes:	
Determinaciones:	Las generales correspondientes al grado al que pertenece.



Ficha del catálogo de edificios y elementos protegidos

160221

Denominación:	El Pinacho		
Grado de Protección:	Grado 2		
Dirección:	Plaza del Pinacho		
Población/Paraje:	Santa Lucía		
Coordenadas UTM:	X= <input type="text" value="678958"/>	Y= <input type="text" value="4163470"/>	Datum <input type="text" value="ED50"/>
Referencia Catastral:	Manzana: <input type="text"/>	Parcela: <input type="text"/>	



Descripción	Monolito que sirve de respiradero de canales subterráneos de evacuación de aguas. Realizado en sillares regulares de caliza grisácea, consta de dos cuerpos separados por una moldura y está coronado por un pequeño pináculo. Conserva inscripción también del siglo XVIII. Popularmente denominado Pinacho, por su particular forma.
Fecha Construcción:	S. XVIII
Estado de Conservación:	Bueno
Uso:	Decorativo
Elementos distorsionantes:	
Determinaciones:	Las generales correspondientes al grado al que pertenece. También es de interés la conservación de la inscripción referida en el apartado anterior.



Ficha del catálogo de edificios y elementos protegidos

160222

Denominación:	Portada cementerio de Nuestra Sra. De Los Remedios		
Grado de Protección:	Grado 1		
Dirección:	Cementerio de Nuestra Sra. De los Remedios		
Población/Paraje:	Santa Lucía		
Coordenadas UTM:	X=	680425	Y= 4162448 Datum ED50
Referencia Catastral:	Manzana:	<input type="text"/>	Parcela: <input type="text"/>



Descripción	Obra ecléctica, realizada en piedra artificial y conformada por pilares de planta cuadrada coronados por una glabete rematado con una cruz, entre los que se abre un arco rebajado terminado en ángulo y coronado por una cruz de mayor tamaño. El herraje de verjas y puertas, ostenta un rico diseño de palmetas y rosetas. La reja de la puerta principal lleva la inscripción: "transtepunt omnia illa tamquam umbras". Arquitecto: C. Mancha.
Fecha Construcción:	1868
Estado de Conservación:	Bueno
Uso:	Funerario
Elementos distorsionantes:	
Determinaciones:	Las generales correspondientes al grado al que pertenece.



Ficha del catálogo de edificios y elementos protegidos

160223

Denominación:	Iglesia de Nuestra Sra. De Los Remedios		
Grado de Protección:	Grado 2		
Dirección:	Cementerio de Nuestra Sra. De los Remedios		
Población/Paraje:	Santa Lucía		
Coordenadas UTM:	X= <input type="text" value="680425"/>	Y= <input type="text" value="4162428"/>	Datum <input type="text" value="ED50"/>
Referencia Catastral:	Manzana: <input type="text"/>	Parcela: <input type="text"/>	



Descripción	<p>Edificio ecléctico con influencia del Románico Italiano, muestras del Quattrocento y posibles pinceladas del Bizantinismo. Consta de una nave con ábside en la cabecera y cubrición a dos aguas.</p> <p>La esbelta fachada está enmarcada con pilastras decoradas con puerta de arco de medio punto a su acceso, cubierto por una triple arcada en el segundo cuerpo y rosetón en el tramo tercero, coronado el conjunto un frontón triangular con cruz superior. Desde el tramo tercero, arrancan dos torres de base cuadrada y octogonales en su centro que culminan con cúpulas bulbiformes de tejas esmaltadas.</p> <p>Originalmente decorada con lienzos de Wssel de Guimbarda.</p> <p>Tradicionalmente se atribuye el proyecto de la Iglesia del Cementerio a Carlos Mancha, aunque fue Oliver quien ejecutó la obra, modificando sustancialmente el primitivo diseño</p>
Fecha Construcción:	1889
Estado de Conservación:	Restaurado
Uso:	
Elementos distorsionantes:	
Determinaciones:	Las generales correspondientes al grado al que pertenece.



Ficha del catálogo de edificios y elementos protegidos

160224

Denominación:	Panteón de Pedro Conesa y Calderón		
Grado de Protección:	Grado 1		
Dirección:	Cementerio de Nuestra Sra. De los Remedios		
Población/Paraje:	Santa Lucía		
Coordenadas UTM:	X= <input type="text" value="680426"/>	Y= <input type="text" value="4162408"/>	Datum <input type="text" value="ED50"/>
Referencia Catastral:	Manzana: <input type="text"/>	Parcela: <input type="text"/>	



Descripción Panteón de estilo modernista, de planta rectangular está construido en piedra arenisca; imitando una cueva, cercada con plantas parásitas, que se abre en el Monte Calvario, rematada por tres cruces. Al pie de la cruz central se encuentra la serpiente del paraíso y la calavera de Adán. Los símbolos de la Pasión ornan semiesculpidos los laterales de la puerta de acceso.

Fecha Construcción: Comienzos del s. XX

Estado de Conservación: Regular

Uso: Funerario

Elementos distorsionantes:

Determinaciones: Las generales correspondientes al grado al que pertenece.



Ficha del catálogo de edificios y elementos protegidos

160225

Denominación:	Panteón de Celestino Martínez		
Grado de Protección:	Grado 1		
Dirección:	Cementerio de Nuestra Sra. De los Remedios		
Población/Paraje:	Santa Lucía		
Coordenadas UTM:	X= <input type="text" value="680427"/>	Y= <input type="text" value="4162386"/>	Datum <input type="text" value="ED50"/>
Referencia Catastral:	Manzana: <input type="text"/>	Parcela: <input type="text"/>	



Descripción	Panteón de planta rectangular decorado con motivos egipcizantes, consta de un pórtico frontal con cuatro columnas asentadas sobre un pequeño basamento rectangular. Las centrales están coronadas por capiteles hathóricos y las dos de los extremos, lufiformes en capullos abiertos; en la gola, se abren las alas del halcón Horus, sobre las que coloca un cruz.
Fecha Construcción:	1921
Estado de Conservación:	Bueno
Uso:	Funerario
Elementos distorsionantes:	
Determinaciones:	Las generales correspondientes al grado al que pertenece.



Ficha del catálogo de edificios y elementos protegidos

160226

Denominación:	Panteón de Manuel Pico y Juan Crespo		
Grado de Protección:	Grado 1		
Dirección:	Cementerio de Nuestra Sra. De los Remedios		
Población/Paraje:	Santa Lucía		
Coordenadas UTM:	X= <input type="text" value="680428"/>	Y= <input type="text" value="4162367"/>	Datum <input type="text" value="ED50"/>
Referencia Catastral:	Manzana: <input type="text"/>	Parcela: <input type="text"/>	



Descripción	Edículo de planta rectangular y frentes conformados por arcadas con pilastras adosadas que le aportan una imagen diáfana, solo cerrada por la rejería de arcos y puertas. Un friso y cornisa con decorados florales, enmarcan al frontón. La cubierta con forma troncopiramidal cubre el edículo con una esfera, ánforas y atributos pasionarios en el friso. En el interior se representa un sarcófago aparece coronado por un reloj de arena alado, junto a él la escalera por la que se accede a la cripta. Sobre el conjunto se representan esculpido diversos motivos alegóricos de la muerte y la resurrección. Construido por el arquitecto C. Mancha con la colaboración del escultor Requena.
Fecha Construcción:	1874
Estado de Conservación:	Bueno
Uso:	Funerario
Elementos distorsionantes:	
Determinaciones:	Las generales correspondientes al grado al que pertenece.



Ficha del catálogo de edificios y elementos protegidos

160227

Denominación:	Panteón de Pedreño y Delgado		
Grado de Protección:	Grado 1		
Dirección:	Cementerio de Nuestra Sra. De los Remedios		
Población/Paraje:	Santa Lucía		
Coordenadas UTM:	X= <input type="text" value="680428"/>	Y= <input type="text" value="4162346"/>	Datum <input type="text" value="ED50"/>
Referencia Catastral:	Manzana: <input type="text"/>	Parcela: <input type="text"/>	



Descripción	Construcción de planta rectangular que reproduce la composición del Panteón romano con torre cilíndrica central y linterna rematada con una piña. En la fachada principal, enmarcando la puerta se abre un pórtico sobre columnas dóricas y arco de medio punto, coronado por un frontón con el nombre de la familia. Se remata con cornisa almenada y coronamiento con pirámide escalonada. Todo es conjunto está profusamente decorado con motivos vegetales. Frente a la fachada aparecen tres esculturas que representan las virtudes teologales atribuidas al escultor cartagenero F. de Requena. Arquitecto: C. Mancha.
Fecha Construcción:	1872-1875
Estado de Conservación:	Bueno
Uso:	Funerario
Elementos distorsionantes:	
Determinaciones:	Las generales correspondientes al grado al que pertenece.



Ficha del catálogo de edificios y elementos protegidos

160228

Denominación:	Panteón de Aguirre		
Grado de Protección:	Grado 1		
Dirección:	Cementerio de Nuestra Sra. De los Remedios		
Población/Paraje:	Santa Lucía		
Coordenadas UTM:	X= <input type="text" value="680429"/>	Y= <input type="text" value="4162328"/>	Datum <input type="text" value="ED50"/>
Referencia Catastral:	Manzana: <input type="text"/>	Parcela: <input type="text"/>	



Descripción	El panteón de planta rectangular imita un templo egipcio in antis, con los muros en talud y coronado con una cornisa lisa. La fachada consta de dos columnas de capitel papiriforme, y en el centro una portada también en talud con el nombre del propietario. El interior realizado en mármol blanco y decorado con relieves de cruces griegas de marcado bizantinismo, no tiene separación entre la capilla y los enterramientos. El altar está frente a la escalera y los enterramientos en los muros laterales y el suelo. Arquitecto V. Beltrí.
Fecha Construcción:	1906
Estado de Conservación:	Bueno
Uso:	Funerario
Elementos distorsionantes:	
Determinaciones:	Las generales correspondientes al grado al que pertenece.



Ficha del catálogo de edificios y elementos protegidos

160229

Denominación:	Iglesia de San Antón		
Grado de Protección:	Grado 2		
Dirección:	Plaza de la Iglesia		
Población/Paraje:	San Antón		
Coordenadas UTM:	X= 676837	Y= 4165424	Datum ED50
Referencia Catastral:	Manzana: 68549	Parcela: 01	



Descripción	Iglesia de tres naves, abiertas las laterales en cuatro capillas de cuatro tramos, cubierta por bóveda de cañón con lunetos. Crucero sin tambor ni cúpula. Presbiterio cuadrado y ábside semicircular. Coro a los pies. Fachada organizada en tres ejes y dos cuerpos, el bajo con puerta y dos ventanas, y el alto con un balcón encima de la puerta y otras dos ventanas laterales de menor tamaño. Presenta torre campanario de tres cuerpos sobre el lateral izquierdo.
Fecha Construcción:	S. XIX-XX
Estado de Conservación:	Bueno
Uso:	Religioso
Elementos distorsionantes:	
Determinaciones:	Las generales correspondientes al grado al que pertenece.



Ficha del catálogo de edificios y elementos protegidos

160230

Denominación:	El Castillito		
Grado de Protección:	Inc. BIC		
Dirección:	C/ Floridablanca, 31		
Población/Paraje:	Los Dolores		
Coordenadas UTM:	X= <input type="text" value="676099"/>	Y= <input type="text" value="4167334"/>	Datum <input type="text" value="ED50"/>
Referencia Catastral:	Manzana: <input type="text" value="61732"/>	Parcela: <input type="text" value="02"/>	



Descripción	Edificio de reducidas proporciones, de dos plantas con buhardilla y cubierta de teja lisa muy inclinada. Cuenta con un torreón cilíndrico adosado. El recubrimiento exterior se basa en una bicromía de ladrillo y piedra artificial. Villa encargada por el industrial P. Conesa, como regalo a su nieta para lugar de juegos, una casa de muñecas con lujosos interiores decorados de pinturas y algunos con ambientaciones neomudéjares. Arquitecto: T. Rico. Restaurado por la Escuela Taller del Ayuntamiento de Cartagena.
Fecha Construcción:	1900
Estado de Conservación:	Restaurado
Uso:	Cultural
Elementos distorsionantes:	
Determinaciones:	



Ficha del catálogo de edificios y elementos protegidos

160231

Denominación:	Iglesia de Ntra. Sra. de Los Dolores Gloriosos		
Grado de Protección:	Grado 2		
Dirección:	Plaza de la Iglesia. Los Dolores		
Población/Paraje:	Los Dolores		
Coordenadas UTM:	X= <input type="text" value="676364"/>	Y= <input type="text" value="4167401"/>	Datum <input type="text" value="ED50"/>
Referencia Catastral:	Manzana: <input type="text" value="61747"/>	Parcela: <input type="text" value="01"/>	



Descripción	Planta en cruz latina con tres naves, crucero con cúpula sobre tambor y presbiterio semicircular. La nave mayor, tiene tres tramos con lunetos y pilastras pseudocorintias sobre pedestal. Coro alto a los pies. Bóveda de arista en capos y de cascarón en ábside. Fachada en tres ejes, los laterales a modo de alas con una ventana, el central constituido por la puerta de entrada con arco de medio punto, coronada por la torre campanario de dos cuerpos, con balcón y reloj en el último.
Fecha Construcción:	1790
Estado de Conservación:	Bueno
Uso:	Religioso
Elementos distorsionantes:	
Determinaciones:	Las generales correspondientes al grado al que pertenece.



Ficha del catálogo de edificios y elementos protegidos

160232

Denominación:	Huerto de las Bolas ó Torre Llagostera		
Grado de Protección:	BIC		
Dirección:	Km. 433 de la carretera N-301, Madrid-Cartagena. Frente al Bohío.		
Población/Paraje:	Los Dolores		
Coordenadas UTM:	X=	675884	Y= 4168911 Datum ED50
Referencia Catastral:	Manzana:	<input type="text"/>	Parcela: <input type="text"/>



Descripción	Edificio exento rodeado por un amplio porche con marquesinas de columnas de fundición y barandales metálicos. En el extremo izquierdo de la fachada principal se yergue una torre cuadrada de cuatro plantas y pequeña terraza, rodeada de una balaustrada ligeramente volada a modo de balcón. La linterna recubierta de azulejería troceada islamizan la torre. La cerámica muy colorista se utilizó profusamente en todo el exterior formando bandas con motivos vegetales y geométricos. Todo el conjunto está inmerso en el centro de un exuberante jardín. Arquitecto: V. Beltrí.
Fecha Construcción:	1903-1918
Estado de Conservación:	Regular
Uso:	Residencial
Elementos distorsionantes:	
Determinaciones:	



Ficha del catálogo de edificios y elementos protegidos

160234

Denominación:	Finca El Retiro		
Grado de Protección:	Grado 3		
Dirección:	Km. 433 de la carretera N-301, Madrid-Cartagena. Junto al Bohío.		
Población/Paraje:	Los Dolores		
Coordenadas UTM:	X= <input type="text" value="676030"/>	Y= <input type="text" value="4169128"/>	Datum <input type="text" value="ED50"/>
Referencia Catastral:	Manzana: <input type="text"/>	Parcela: <input type="text"/>	



Descripción	Edificio de planta cuadrada con semisótano y una única planta principal. Cubierta a cuatro aguas, con un elevado lucernario que corresponde al patio de luces, en torno al cual se ordenan todas las habitaciones de la casa. En la fachada principal tiene una terraza abalaustrada que se vincula al jardín mediante unas escaleras. La mayor originalidad de la edificación radica en el sistema de cubiertas y miradores con abundantes elementos de carpintería que le dan un indudable aire tropical.
Fecha Construcción:	1900
Estado de Conservación:	Bueno
Uso:	Residencial
Elementos distorsionantes:	
Determinaciones:	Las generales correspondientes al grado al que pertenece. El edificio adquiere gran parte de su carácter en relación con el entorno ajardinado de la villa por lo que se atenderá a su conservación así como a la de los cierres y camino principal.



Ficha del catálogo de edificios y elementos protegidos

160235

Denominación:	Villa Pilar		
Grado de Protección:	Grado 3		
Dirección:	Carretera N-301, Madrid-Cartagena, a 900 m. desde el cruce de Santa Ana		
Población/Paraje:	Santa Ana		
Coordenadas UTM:	X=	674886	Y= 4171878 Datum ED50
Referencia Catastral:	Manzana:		Parcela:



Descripción	Edificio exento rodeado de jardín, con torre descentrada de tres cuerpos cubierta a cuatro aguas y terrazas en diversos niveles. El interior se desarrolla en torno a una entrada con cuatro habitaciones a los lados y una galería que rodea el patio interior. El exterior enfoscado en color azul responde a los modelos del casticismo regionalista. El jardín y la decoración de los bajos es de trencadís. En la zona trasera tiene la casa de los guardeses.
Fecha Construcción:	1925
Estado de Conservación:	Bueno
Uso:	Residencial
Elementos distorsionantes:	
Determinaciones:	Las generales correspondientes al grado al que pertenece. El edificio adquiere gran parte de su carácter en relación con el entorno ajardinado de la villa y los elementos de interés que aparecen en el apartado de "Descripción".



Ficha del catálogo de edificios y elementos protegidos

160236

Denominación:	Depósito de los Ingleses		
Grado de Protección:	Grado 1		
Dirección:	Carretera del Cementerio, nº 8		
Población/Paraje:	Canteras		
Coordenadas UTM:	X= 672719	Y= 4164974	Datum ED50
Referencia Catastral:	Manzana: 27495	Parcela: 03	



Descripción	Edificio de planta rectangular realizado en ladrillo macizo, con un cuerpo central adelantado y sobreelevado. El acceso, centrado en la fachada, se realiza mediante puerta con arco de medio punto, coronada por un frontón triangular. El conjunto se encuentra decorado por molduras geométricas de ladrillo macizo y ovalos. El interior consta de una batería de tres aljibes que reciben las aguas de otros embalses situados aguas arriba y que a su vez descargan en los depósitos de Cartagena.
Fecha Construcción:	Comienzos del s. XX
Estado de Conservación:	Bueno
Uso:	Abandonado
Elementos distorsionantes:	Pintadas y graffitis realizados con pinturas en spray.
Determinaciones:	Las generales correspondientes al grado al que pertenece.



Ficha del catálogo de edificios y elementos protegidos

160237

Denominación:	Casa del Inglés		
Grado de Protección:	Grado 3		
Dirección:	Carretera E-16 desde Cuesta Blanca al Cedadero, 1,4 km. Al sur de Perín.		
Población/Paraje:	Torre Perín		
Coordenadas UTM:	X= <input type="text" value="666782"/>	Y= <input type="text" value="4164958"/>	Datum <input type="text" value="ED50"/>
Referencia Catastral:	Manzana: <input type="text"/>	Parcela: <input type="text"/>	



Descripción	<p>Gran finca con casa principal y diversas instalaciones anexas (viviendas de guardeses, cuadras...) rodeada por muros. Todo ello realizado en mampostería de piedra vista, con esa textura y rusticidad que dentro del modernismo español se identifica con el arte de gaudí.</p> <p>La casa consta de una planta baja y un primer piso, con terraza plana sobre la que se levanta, en uno de sus extremos, un segundo cuerpo que se destaca como torre. Todas las puertas y ventanas son de arcos rebajados y las esquinas de la construcción tienen contrafuertes rematados por pináculos, y los tejados son todos planos. Las cubiertas son de vigas de hierro y hormigón de cemento armado.</p> <p>El primer proyecto dando las pautas estilísticas fue el de Rico en 1908 para los almacenes y en 1912 Oliver hizo el proyecto para la vivienda, conocida como del Cónsul inglés.</p>
Fecha Construcción:	1908-1910
Estado de Conservación:	Bueno
Uso:	Residencial
Elementos distorsionantes:	
Determinaciones:	Las generales correspondientes al grado al que pertenece.



Ficha del catálogo de edificios y elementos protegidos

160238M

Denominación:	Parroquia de Nuestra Señora de la Piedad		
Grado de Protección:	Grado 2		
Dirección:	C/ Los Liarte. Carretera comarcal E-16, casco urbano de Perín.		
Población/Paraje:	Perín		
Coordenadas UTM:	X= <input type="text" value="665884"/>	Y= <input type="text" value="4166047"/>	Datum <input type="text" value="ED50"/>
Referencia Catastral:	Manzana: <input type="text"/>	Parcela: <input type="text"/>	



Descripción Edificio de estilo barroco con una nave central y dos laterales, tiene coro y pila bautismal. Cubierta a doble vertiente, con cúpula sin tambor en el crucero. Fachada recorrida con dos pilastras que flanquean el acceso principal con arco de medio punto, coronado por óculo y espadaña para dos campanas.

Fecha Construcción: s. XVIII-XIX

Estado de Conservación: Bueno

Uso: Religioso

Elementos distorsionantes:

Determinaciones: Las generales correspondientes al grado al que pertenece.



Ficha del catálogo de edificios y elementos protegidos

160239

Denominación:	Ermita de San Antonio de Padua		
Grado de Protección:	Grado 2		
Dirección:	Rincón de Tallante		
Población/Paraje:	Rincón de Tallante. Campo Nubla		
Coordenadas UTM:	X= <input type="text" value="662479"/>	Y= <input type="text" value="4166694"/>	Datum <input type="text" value="ED50"/>
Referencia Catastral:	Manzana: <input type="text"/>	Parcela: <input type="text"/>	



Descripción	Pequeña ermita muy transformada, de una sola nave con altar principal dedicado a San Antonio. Fachada con acceso adintelado muy modificado, cubierta a doble vertiente y espadaña superior para una campana.
Fecha Construcción:	Mediados del S. XVIII
Estado de Conservación:	Restaurado
Uso:	Religioso
Elementos distorsionantes:	Puerta de acceso y revestimientos exteriores e interiores.
Determinaciones:	Las generales correspondientes al grado al que pertenece.



Ficha del catálogo de edificios y elementos protegidos

160240

Denominación:	Ermita de Nuestra Señora de La Guía		
Grado de Protección:	Grado 2		
Dirección:	La Guía. Cruce entre la carretera MU-602, Cartagena-Fuente Álamo, y comarcal E-18 hacia los Piteros.		
Población/Paraje:	La Guía. El Plan		
Coordenadas UTM:	X= <input type="text" value="673069"/>	Y= <input type="text" value="4169833"/>	Datum <input type="text" value="ED50"/>
Referencia Catastral:	Manzana: <input type="text"/>	Parcela: <input type="text"/>	



Descripción	Edificación de una sola nave con crucero, cubierta con bóveda de cañón sobre lunetos. Los cuatro tramos de la Iglesia están marcados por cuatro arcos de medio punto cabalgando sobre placas recortadas que presentan la característica de ser todas distintas. Cubierta a dos vertientes con diferentes cotas según las capillas. Sencilla fachada con acceso principal rematado en arco de medio punto, pequeña ventana superior y espadaña campanario, sobre el perfil superior ligeramente recortado. En la clave de la cúpula figura la fecha de 1736. En la Sacristía se conserva mobiliario original.
Fecha Construcción:	1736
Estado de Conservación:	Bueno
Uso:	Religioso
Elementos distorsionantes:	Ruinas de la vivienda anexa recientemente demolida.
Determinaciones:	Las generales correspondientes al grado al que pertenece.



Ficha del catálogo de edificios y elementos protegidos

160241

Denominación:	Iglesia de la Inmaculada (Iglesia de de Purísima Concepción)		
Grado de Protección:	Grado 2		
Dirección:	Plaza de la Iglesia, nº 2. Junto a la carretera MU-602, Cartagena-Fuente Alamo, en el casco urbano de la Aljorra.		
Población/Paraje:	La Aljorra		
Coordenadas UTM:	X= <input type="text" value="670177"/>	Y= <input type="text" value="4173494"/>	Datum <input type="text" value="ED50"/>
Referencia Catastral:	Manzana: <input type="text" value="01345"/>	Parcela: <input type="text" value="02"/>	



Descripción	<p>Edificio de estilo ecléctico, nave principal cubierta con bóveda de cañón sobre lunetos, de cuatro tramos y coro alto a los pies. Cuenta con fachada neomudéjar y torre adosada de tres alturas, todo ello realizado en ladrillo macizo. Capilla mayor rectangular con camarín, con otros camarines menores en los brazos del crucero, cubierto con cúpula de media naranja sin tambor sobre pechinas. Capillas laterales muy profundas, comunicadas por arcos de medio punto y cubiertas con bóvedas vaídas y un tramo de cañón, separados ambos por un fajón cuyos arranques caen descentrados sobre los arcos de comunicación.</p> <p>La actual iglesia está construida sobre la antigua ermita de finales del s. XVIII, bajo la advocación de la Purísima Concepción. En el año 1903 se le añadió la actual torre campanario, en la que dos años más tarde se remató con una imagen de su titular y otra del Sagrado Corazón de Jesús.</p>
Fecha Construcción:	finales s. XVIII y comienzos del s. XX
Estado de Conservación:	Bueno
Uso:	Religioso
Elementos distorsionantes:	
Determinaciones:	Las generales correspondientes al grado al que pertenece.



Ficha del catálogo de edificios y elementos protegidos

160242

Denominación:	Torre Calín		
Grado de Protección:	Grado 3		
Dirección:	Camino a El Palmero. A 1,4 km, de la carretera MU-602, Cartagena-Fuente Álamo.		
Población/Paraje:	Torre de Tío Calín. La Aljorra		
Coordenadas UTM:	X= <input type="text" value="670164"/>	Y= <input type="text" value="4172023"/>	Datum <input type="text" value="ED50"/>
Referencia Catastral:	Manzana: <input type="text"/>	Parcela: <input type="text"/>	



Descripción	Torre de cinco plantas y cubierta a cuatro vertientes, todas las plantas tienen vanos al exterior con forma de arco de medio punto. Presenta un número de huecos mayor conforme se asciende, disminuyendo a su vez en tamaño. El edificio refleja características de eclecticismo murciano y levantino, como el uso de recuadros, fajados, impostas y diversos tintes de enfoscados. La finca pertenecía al marqués de Fuente el Sol.
Fecha Construcción:	1890
Estado de Conservación:	Bueno
Uso:	Residencial
Elementos distorsionantes:	Construcciones rurales de planta baja adosadas a ambos laterales
Determinaciones:	Las generales correspondientes al grado al que pertenece.



Ficha del catálogo de edificios y elementos protegidos

160243

Denominación:	Torre de la Asunción o de los Avilese		
Grado de Protección:	Grado 3		
Dirección:	Carretera local desde La Aljorra a Los Barberos. 1Km. Al E de la Aljorra.		
Población/Paraje:	Torre Asunción. La Aljorra		
Coordenadas UTM:	X= <input type="text" value="671769"/>	Y= <input type="text" value="4173584"/>	Datum <input type="text" value="ED50"/>
Referencia Catastral:	Manzana: <input type="text"/>	Parcela: <input type="text"/>	



Descripción	Edificación de estilo ecléctico, formada por una torre de planta cuadrada con tres cuerpos separados por plantabandas de escaso resalte. En cada frente se abre una ventana con arco rebajado. Una cornisa de ladrillo remata la construcción dando paso a una barandilla metálica de protección de la azotea visitable. Fue construido por la familia Pascual del Riquelme.
Fecha Construcción:	1904
Estado de Conservación:	Bueno
Uso:	Indeterminado
Elementos distorsionantes:	Construcciones contemporáneas de tipo agropecuario edificadas en las proximidades.
Determinaciones:	Las generales correspondientes al grado al que pertenece.



Ficha del catálogo de edificios y elementos protegidos

160244

Denominación:	Ermita de la Virgen de la Asunción		
Grado de Protección:	Grado 2		
Dirección:	Torre Asunción. Carretera local desde La Aljorra a Los Barberos. 1Km. Al E de la Aljorra.		
Población/Paraje:	Torre Asunción. La Aljorra		
Coordenadas UTM:	X= <input type="text" value="671724"/>	Y= <input type="text" value="4173579"/>	Datum <input type="text" value="ED50"/>
Referencia Catastral:	Manzana: <input type="text"/>	Parcela: <input type="text"/>	



Descripción	Capilla de planta rectangular y cubierta a doble vertiente, con torre campanario adosada a la fachada, realizada en ladrillo y piedra artificial. En el altar mayor se encuentra la imagen de la Asunción, con otras imágenes de menor tamaño de la Virgen del Carmen, Sagrado Corazón y Santa Ana. A la izquierda, en tres espacios adosados, se encuentra el vestíbulo, la sacristía y el coro, ampliaciones obra del arquitecto Tomás Rico.
Fecha Construcción:	Comienzos s. XX
Estado de Conservación:	Bueno
Uso:	Religioso
Elementos distorsionantes:	
Determinaciones:	Las generales correspondientes al grado al que pertenece.



Ficha del catálogo de edificios y elementos protegidos

160245

Denominación:	Ermita de la Virgen de la Caridad.		
Grado de Protección:	Grado 2		
Dirección:	Plaza de la Iglesia. Carretera comarcal F-28, Cartagena-La Puebla.		
Población/Paraje:	La Aparecida.		
Coordenadas UTM:	X= <input type="text" value="680437"/>	Y= <input type="text" value="4170861"/>	Datum <input type="text" value="ED50"/>
Referencia Catastral:	Manzana: <input type="text"/>	Parcela: <input type="text"/>	



Descripción	Edificio barroco que consta de una nave central con cuatro tramos y capillas comunicadas en el lateral de la epístola, una de ellas con cubierta con cúpula de media naranja. La articulación de cada tramo se hace con pilastras de capiteles compuestos sobre la que cabalgan arcos fajones para apoyar una bóveda de cañón con lunetos ciegos. Al exterior, su cubrición es a doble vertiente con dos niveles. La fachada cuenta con un pequeño pórtico de entrada y espadaña para una campana.
Fecha Construcción:	Mediados S. XVIII
Estado de Conservación:	Bueno
Uso:	Religioso
Elementos distorsionantes:	Recubrimiento de fachada principal y cubrición de teja del pequeño pórtico delantero
Determinaciones:	Las generales correspondientes al grado al que pertenece.



Ficha del catálogo de edificios y elementos protegidos

160246

Denominación:	Finca Lo Treviño		
Grado de Protección:	Grado 3		
Dirección:	Carretera comarcal F-36, Cartagena-La Palma, 3 km. Al SO de la Palma, al Sur de la Casa Lucones. Frente al ferrocarril		
Población/Paraje:	Lo Treviño. La Palma.		
Coordenadas UTM:	X= <input type="text" value="677992"/>	Y= <input type="text" value="4171130"/>	Datum <input type="text" value="ED50"/>
Referencia Catastral:	Manzana: <input type="text"/>	Parcela: <input type="text"/>	



Descripción	Conjunto de gran extensión compuesto por diversos edificios que forman una agrupación de planta rectangular con un amplio patio central. La primera edificación data de finales del s. XVIII y era un edificio lineal que corresponde al lateral izquierdo. En 1912 se construyó un edificio perpendicular orientado hacia la carretera de La Palma. En la parte trasera el edificio tiene un mirador terraza con arcos y celosías de madera de estilo hispano-musulmán. Familia Dorda. Arquitecto: F.Oliver
Fecha Construcción:	1912
Estado de Conservación:	Regular
Uso:	Residencial
Elementos distorsionantes:	
Determinaciones:	Las generales correspondientes al grado al que pertenece.



Ficha del catálogo de edificios y elementos protegidos

160247

Denominación:	Casa de Diego Pérez Espejo (Casa Moruna)		
Grado de Protección:	Grado 3		
Dirección:	Casco urbano de La Aparecida, carretera comarcal F-28, Cartagena-La Puebla.		
Población/Paraje:	La Aparecida.		
Coordenadas UTM:	X=	680649	Y= 4171277 Datum ED50
Referencia Catastral:	Manzana:	<input type="text"/>	Parcela: <input type="text"/>



Descripción	Villa suburbana de estilo ecléctico, compuesta por un edificio exento de una sola altura y planta cuadrada distribuido entorno a una sala central. Sobre la terraza tiene una linterna central, a modo de torreón, con cubierta a cuatro vertientes y una bóveda recubierta de decoración de trencadís, al igual que sucede con el alférez de los vanos. Presenta interesantes motivos decorativos estilo neonazari, Los azulejos que hay en el edificio son de reflejos metálicos procedentes de Triana.
Fecha Construcción:	1918
Estado de Conservación:	Restaurado
Uso:	Indeterminado
Elementos distorsionantes:	Cubierta de teja, que sustituye a la cubierta original cupulada de trencadís.
Determinaciones:	Las generales correspondientes al grado al que pertenece.



Ficha del catálogo de edificios y elementos protegidos

160248

Denominación:	Ermita de San José		
Grado de Protección:	Grado 2		
Dirección:	Casa San José. Carrera N-332 Cartagena-Alicante. A 3,5 km. al N del Algar.		
Población/Paraje:	Lentiscar		
Coordenadas UTM:	X= <input type="text" value="687681"/>	Y= <input type="text" value="4172742"/>	Datum <input type="text" value="ED50"/>
Referencia Catastral:	Manzana: <input type="text" value="E79383-C"/>	Parcela: <input type="text"/>	



Descripción	Edificio de estilo barroco con una sola nave central cubierta a doble vertiente, con cúpula sin tambor en el crucero, con capillas laterales a los lados del altar mayor. Fachada con acceso principal de arco de medio punto y espadaña centra. En estado de ruina muy avanzado.
Fecha Construcción:	1729
Estado de Conservación:	Pésimo
Uso:	Abandonado
Elementos distorsionantes:	
Determinaciones:	Las generales correspondientes al grado al que pertenece.



Ficha del catálogo de edificios y elementos protegidos

160249

Denominación:	Iglesia de Santa Florentina		
Grado de Protección:	Grado 2		
Dirección:	C/ Diego Meseguer. Casco urbano de La Palma		
Población/Paraje:	La Palma		
Coordenadas UTM:	X= <input type="text" value="679772"/>	Y= <input type="text" value="4173462"/>	Datum <input type="text" value="ED50"/>
Referencia Catastral:	Manzana: <input type="text"/>	Parcela: <input type="text"/>	



Descripción	<p>Iglesia de planta de cruz latina con capillas laterales intercomunicadas entre sí y abiertas a la nave central. Las capillas son octogonales, dos en la nave y dos junto al presbiterio, al que se abre también un camarín octogonal con la titular. El arco triunfal es de medio punto, los de las naves y las capillas son de medio punto rebajado. La cubierta de la nave central es de bóveda de cañón, mientras que las naves laterales tienen bóvedas de arista, el crucero se apoya sobre pechinas. La fachada se organiza en tres ejes con pilastras adosadas, rematándose con un frontón triangular en cuyo vértice se encuentra la imagen de Santa Florentina, sobre la puerta principal hay un gran óculo. La torre-campanario a los pies, de estructura rectangular consta de cuatro cuerpos y linterna con cuatro vanos, está realizada en ladrillo revocado. Tuvo varias reformas en el siglo XIX y en el XX.</p>
Fecha Construcción:	S. XVIII y S. XIX
Estado de Conservación:	Restaurado
Uso:	Religioso
Elementos distorsionantes:	
Determinaciones:	Las generales correspondientes al grado al que pertenece.



Ficha del catálogo de edificios y elementos protegidos

160250

Denominación:	Iglesia de Nuestra Señora de los Llanos		
Grado de Protección:	Grado 2		
Dirección:	Plaza de la Iglesia, 1. Casco urbano de El Algar.		
Población/Paraje:	El Algar		
Coordenadas UTM:	X= <input type="text" value="688284"/>	Y= <input type="text" value="4169133"/>	Datum <input type="text" value="ED50"/>
Referencia Catastral:	Manzana: <input type="text" value="83912"/>	Parcela: <input type="text" value="01"/>	



Descripción	Iglesia de una nave con tres tramos y coro alto a los pies. Dos capillas a cada lado de la nave, con amplio crucero cubierto en el que los brazos tienen una prolongación igual a la de las capillas en extensión. El crucero está cubierto por una cúpula rebajada y ciega. La fachada consta de dos ejes, uno la torre, con cuatro cuerpos (los dos superiores en su estado original), otro la portada con remates mixtilíneos. La Iglesia fue restaurada en octubre de 1943.
Fecha Construcción:	1744
Estado de Conservación:	Restaurado
Uso:	Religioso
Elementos distorsionantes:	Recubrimientos de fachada y dos cuerpos inferiores de la torre.
Determinaciones:	Las generales correspondientes al grado al que pertenece.



Ficha del catálogo de edificios y elementos protegidos

160251

Denominación:	Casa Rubio		
Grado de Protección:	Grado 2		
Dirección:	C/ Antonio Rubio Nº 1		
Población/Paraje:	El Algar		
Coordenadas UTM:	X=	688252	Y= 4169114 Datum ED50
Referencia Catastral:	Manzana:	82916	Parcela: 01



Descripción	Edificación de estilo ecléctico que supone una mezcla entre la arquitectura burguesa rural y urbana. Ubicada en el centro de El Algar es una mansión de carácter señorial, formada por un gran cuerpo de edificación central de tres pisos, al que se suman otros dos cuerpos de edificación perpendiculares al mismo. La organización de los huecos responde a un ritmo alternado de miradores y balcones de dos a uno. El cuerpo central presenta un gran balcón corrido sobre el que a su vez se alza otro balcón también corrido, remata todo el conjunto un tejado en vertiente con gran alero. Son de destacar los elementos decorativos en marcos, jambas, dinteles y forjas de balcones y ventanas. Fue restaurada por dos Escuelas Taller del Ayuntamiento de Cartagena.
Fecha Construcción:	1895
Estado de Conservación:	Restaurado
Uso:	Cultural
Elementos distorsionantes:	
Determinaciones:	Las generales correspondientes al grado al que pertenece.



Ficha del catálogo de edificios y elementos protegidos

160252

Denominación:	Teatro Apolo		
Grado de Protección:	BIC		
Dirección:	Plaza Teatro Apolo, s/n. Casco urbano de El Algar.		
Población/Paraje:	El Algar		
Coordenadas UTM:	X= 688395	Y= 4169265	Datum ED50
Referencia Catastral:	Manzana: 84924	Parcela: 01	



Descripción	Edificio de estilo ecléctico de planta cuadrangular en la que se inscribe otra circular que formaría el patio de butacas y escenario. Al exterior, fachada principal de mampostería y ladrillo en los perfiles y embocaduras, consta de cuerpo central y dos alas laterales. Las diversas salas y dependencias del teatro, traducen al exterior sus respectivas techumbres y volumetría. El interior fue decorado por el escenógrafo F. Moreno. Proyectado en 1901 por P. Cerdán, el edificio se inauguró en 1907, aunque en la puerta principal está en la forja la fecha de 1905.
Fecha Construcción:	1905
Estado de Conservación:	Restaurado
Uso:	Cultural
Elementos distorsionantes:	
Determinaciones:	Decreto 11/1998, de 12 de Marzo. BORM: nº 66, de 21-4-1998



Ficha del catálogo de edificios y elementos protegidos

160253

Denominación:	Villa Antonia		
Grado de Protección:	Grado 3		
Dirección:	Carretera comarcal de Pozo Estrecho a las Lomas de Abajo, a 650 m. al S de Pozo Estrecho		
Población/Paraje:	Pozo Estrecho		
Coordenadas UTM:	X= <input type="text" value="677386"/>	Y= <input type="text" value="4174578"/>	Datum <input type="text" value="ED50"/>
Referencia Catastral:	Manzana: <input type="text"/>	Parcela: <input type="text"/>	



Descripción	Edificación de estilo ecléctico formada por un cuerpo central a modo de hastial a cuyos lados se articulan senda alas de edificación. El cuerpo central se organiza en bajo y dos cuerpos, divididos en dos ejes abiertos en balcones corridos, con buenas forjas y dinteles de ladrillo muy ornamentado; remate en piñón. Los cuerpos o alas laterales están formados por un cuerpo bajo a modo de basamento en el que se abren ventanas, sobre el que corre un cuerpo con balcones aislados en número de cuatro a cada lado; remate en vertice pero de trazado perpendicular respecto al del cuerpo central. El conjunto está rodeado por un jardín.
Fecha Construcción:	1906
Estado de Conservación:	Bueno
Uso:	Residencial
Elementos distorsionantes:	
Determinaciones:	Las generales correspondientes al grado al que pertenece.



Ficha del catálogo de edificios y elementos protegidos

160254

Denominación:	Villa Carmen		
Grado de Protección:	Grado 3		
Dirección:	Carretera comarcal hacia los Carriones, desde carretera MU-311. 2 km. al SE de Pozo Estrecho		
Población/Paraje:	Los Carriones. Pozo Estrecho		
Coordenadas UTM:	X= 677900	Y= 4174097	Datum ED50
Referencia Catastral:	Manzana: <input type="text"/>	Parcela: <input type="text"/>	



Descripción	Edificio de planta cruciforme con torre central o velvedere con ventanarías rematadas por arcos de medio punto, todo el conjunto está rodeado por un jardín. Las cubiertas a dos vertientes son muy inclinadas y están realizadas con teja lisa, los aleros se muestran reforzados con trabajos de carpintería. La puerta principal tiene una marquesina con motivos de forja modernista. Los muros de diferente color en la planta baja y alta, están decorados con muy sencillos guardapolvos y cadenas. En la parte superior el edificio está recorrido por una imposta de azulejos.
Fecha Construcción:	1906
Estado de Conservación:	Bueno
Uso:	Residencial
Elementos distorsionantes:	
Determinaciones:	Las generales correspondientes al grado al que pertenece. El edificio adquiere gran parte de su carácter en relación con el entorno ajardinado, por lo que se atenderá a su conservación.



Ficha del catálogo de edificios y elementos protegidos

160255

Denominación:	Torre Nueva		
Grado de Protección:	Grado 3		
Dirección:	Carretera de Pozo Estrecho a la Lomas de Abajo, desviación hacia los Carriones. A 1,8 km. al SE de Pozo Estrecho		
Población/Paraje:	Los Carriones. Pozo Estrecho		
Coordenadas UTM:	X= <input type="text" value="677646"/>	Y= <input type="text" value="4174104"/>	Datum <input type="text" value="ED50"/>
Referencia Catastral:	Manzana: <input type="text"/>	Parcela: <input type="text"/>	



Descripción	La vivienda principal, con planta en cruz está rodeada por un frondoso jardín. Sobre el centro del edificio se levanta la típica torre o belvedere. En la torre hay una mezcla de estilos, ya que los elementos clasicistas del cuerpo principal conviven con los arcos lobulados del porche y el aire islámico de la iglesia. Propiedad rural de los descendientes del minero Moreno. Diseñada por el arquitecto P. Bernabé
Fecha Construcción:	1904
Estado de Conservación:	Bueno
Uso:	Residencial
Elementos distorsionantes:	El elevado porte de los árboles que la rodea no deja ver su estructura.
Determinaciones:	Las generales correspondientes al grado al que pertenece.



Ficha del catálogo de edificios y elementos protegidos

160256

Denominación:	Iglesia de San Fulgencio		
Grado de Protección:	Grado 2		
Dirección:	Plaza de la Iglesia, 1. Casco urbano de Pozo Estrecho		
Población/Paraje:	Pozo Estrecho		
Coordenadas UTM:	X= 677049	Y= 4175948	Datum ED50
Referencia Catastral:	Manzana: 70598	Parcela: 03	



Descripción	Edificio de estilo Barroco, con planta basilical de tres naves, con laterales comunicados entre sí y cubiertas por bóvedas de cañón sobre lunetos. La nave central está dividida en cuatro tramos con coro alto a los pies, mientras que las naves laterales están cubiertas con bóvedas de arista. Cúpula en el crucero sobre pechinas, decorada con suntuosos motivos florales y angelitos. La torre remetida a la izquierda es de planta cuadrada con cuatro cuerpos, disponiendo de cuatro campanas en el campanario, al exterior es ladrillo revocado.
Fecha Construcción:	Fin S. XVI principios S.XVII
Estado de Conservación:	Bueno
Uso:	Religioso
Elementos distorsionantes:	Revocos actuales de la fachada.
Determinaciones:	Las generales correspondientes al grado al que pertenece.



Ficha del catálogo de edificios y elementos protegidos

160257

Denominación:	Torre del Negro		
Grado de Protección:	Inc. BIC		
Dirección:	Km. 18 de la Carretera N-332, Cartagena-Alicante. 3,5 km. Al N del Algar		
Población/Paraje:	El Algar		
Coordenadas UTM:	X=	688027	Y= 4173319 Datum ED50
Referencia Catastral:	Manzana:	<input type="text"/>	Parcela: <input type="text"/>



Descripción

Construcción de estructura cuadrada y tres plantas con un alzado total de 14 m. La base de sillares de piedra caliza y el muro de mampostería con un espesor de 1,40 m.

En la primera planta orientada al Sur, se encuentra la puerta de acceso que no corresponde a la primitiva construcción. La segunda planta presenta un gran balcón en su cara a poniente, y una pequeña ventana enrejada en el lado orientado al levante.

En la tercera planta se abre una doble ventana ajimendada en todas sus caras, excepto en la orientada hacia el Norte.

En fecha posterior a su construcción se incorporaron en la cubierta unas almenas de ladrillo que forman una crestería de adorno.

En el interior, al igual que la cercana Torre de Rame, debía estar cubierto por bóveda de cañón en todas sus plantas, pero en la actualidad sólo conserva la del primer piso.

La fachada Sur muestra un reloj solar y una placa de mármol que atestiguan la autoría y la fecha de construcción de la torre: "Reynando la mag. del Rey Don Felipe Sr. D. Deste Juan Giner pagador de sus armadas y galeras y Regidor de Cartagena, mandó hacer esta Torre, 1585".

Fecha Construcción: 1585

Estado de Conservación: Malo

Uso: Abandonado

Elementos distorsionantes: Construcción moderna anexa.

Determinaciones:



Ficha del catálogo de edificios y elementos protegidos

160258

Denominación:	Iglesia Monasterio San Ginés de la Jara.		
Grado de Protección:	BIC		
Dirección:	Km. 10,8 de la Carretera MU-312, desde Cabo de Palos		
Población/Paraje:	Rincón de San Ginés		
Coordenadas UTM:	X= <input type="text" value="692204"/>	Y= <input type="text" value="4168448"/>	Datum <input type="text" value="ED50"/>
Referencia Catastral:	Manzana: <input type="text"/>	Parcela: <input type="text"/>	



Descripción

El Monasterio de San Ginés de la Jara presenta planta rectangular, con una superficie construida en 1814 metros cuadrados. Consta de dos partes: el ala izquierda que comprende fundamentalmente la iglesia de una sola nave, con capilla adyacente dedicada a San Antonio y torre del campanario con tres cuerpos, respaldada por la primitiva obra fortificada. Mientras que en la parte derecha se encuentran las antiguas dependencias del Monasterio: refectorio, dormitorios, porterías y almacenes que rodean al claustro.

En la fachada de la Iglesia el acceso queda enmarcado por pilastras, que sostienen el entablamento sobre el que aparece un frontón triangular partido, ubicándose en el centro los escudos de la Orden Franciscana y de los Fajardo, patronos del monasterio.

Detrás de esta capilla, en el lado norte del Monasterio, se encuentra la torre, que consta de tres cuerpos, los dos inferiores de planta cuadrangular y el tercero octogonal, que alberga el campanario abierto a los cuatro puntos cardinales. El tejado en forma de cúpula, bajo cruz de hierro forjado, es así mismo de teja de cañón, con vestigios de vidriado.

La iglesia es de nave única, con bóveda de cañón sobre lunetas, dividida en cinco tramos sucesivos, separados por las bases de los pilares. Techos y muros conservan restos de pinturas, estando las molduras de arcos, lunetas, pechinas, pilastras, etc. aparecen pintadas en azul. Los diversos retablos que todavía se conservan muestran pinturas del siglo XVIII.

Fecha Construcción: S. XVI-XVIII

Estado de Conservación: Pésimo

Uso: Abandonado

Elementos distorsionantes: La continua expoliación está desfigurando partes significativas del monasterio

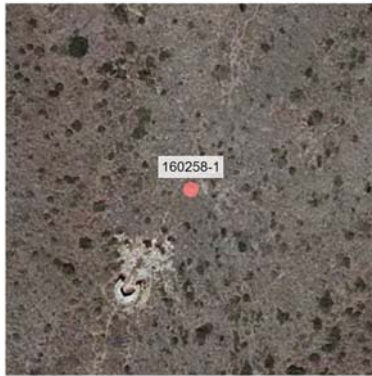
Determinaciones: Decreto 24/1992, de 28 de Febrero. BORM: nº 93, de 22-4-1992



Ficha del catálogo de edificios y elementos protegidos

160258-1

Denominación:	Ermitas del Monte Miral		
Grado de Protección:	Ent. BIC		
Dirección:	Ladera septentrional y cima del Monte Miral. Km. 10,8 de la Carretera MU-312, desde Cabo de Palos a Cartagena.		
Población/Paraje:	Rincón de San Ginés		
Coordenadas UTM:	X= <input type="text" value="691948"/>	Y= <input type="text" value="4168059"/>	Datum <input type="text" value="ED50"/>
Referencia Catastral:	Manzana: <input type="text"/>	Parcela: <input type="text"/>	



Descripción Conjunto de eremitorios situados sobre la ladera del Monte Miral. Aunque hay documentación de nueve ermitas, tan sólo se conservan tres de ellas con alzado, en la cumbre una estancia poligonal y a media ladera otra circular, ambas de pequeñas dimensiones. En la terraza frente al monasterio, se encuentra la de mayor tamaño, la Ermita de los Ángeles, de planta rectangular, con el nombre AVE MARIA pintado en su fachada septentrional y actualmente en avanzado estado de ruina

Fecha Construcción:

Estado de Conservación: Pésimo

Uso: Abandonado

Elementos distorsionantes:

Determinaciones:



Ficha del catálogo de edificios y elementos protegidos

160259

Denominación:	Claustro de Monasterio de San Ginés de la Jara		
Grado de Protección:	BIC		
Dirección:	Km. 10,8 de la Carretera MU-312, desde Cabo de Palos a Cartagena.		
Población/Paraje:	Rincón de San Ginés		
Coordenadas UTM:	X= <input type="text" value="692202"/>	Y= <input type="text" value="4168439"/>	Datum <input type="text" value="ED50"/>
Referencia Catastral:	Manzana: <input type="text"/>	Parcela: <input type="text"/>	



Descripción	Situado en el ala derecha del Monasterio de San Ginés de la Jara. El Claustro conserva cierta armonía arquitectónica de influencia mudéjar en sus dos plantas, cuatro arcos en la primera y ocho en la segunda, cuando fue sometido a una nueva y nefasta reforma, para convertirse en pseudopatio andaluz, a comienzos de este siglo, ocultando bajo una capa de grueso enlucido los pilares y paños de ladrillo rojo y las dunelas de los arcos con estucos bicolors.
Fecha Construcción:	S. XVII-XVIII
Estado de Conservación:	Pésimo
Uso:	Abandonado
Elementos distorsionantes:	
Determinaciones:	Decreto 24/1992, de 28 de Febrero. BORM: nº 93, de 22-4-1992



Ficha del catálogo de edificios y elementos protegidos

160260

Denominación:	Faro de Cabo de Palos		
Grado de Protección:	Inc. BIC		
Dirección:	Promontorio oriental de Cabo de Palos		
Población/Paraje:	Cabo de Palos		
Coordenadas UTM:	X= <input type="text" value="703915"/>	Y= <input type="text" value="4168003"/>	Datum <input type="text" value="ED50"/>
Referencia Catastral:	Manzana: <input type="text"/>	Parcela: <input type="text"/>	



Descripción	Construcción de estilo Neoclásico, constituido por un edificio de planta casi cuadrada, vivienda de los fareros, del que sobresale la torre ligeramente cónica de 50 m. de altura respecto al promontorio rocoso. Fue construido en sillería de caliza y mampostería. El foco está a 80 metros sobre el nivel del mar, iluminándose por primera vez el 31 de enero de 1865.
Fecha Construcción:	1863
Estado de Conservación:	Excelente
Uso:	Equipamientos
Elementos distorsionantes:	
Determinaciones:	



Ficha del catálogo de edificios y elementos protegidos

160261

Denominación:	Iglesia de San Roque		
Grado de Protección:	Grado 3		
Dirección:	Plaza Doctor Estrada, 10		
Población/Paraje:	Alumbres		
Coordenadas UTM:	X= 684088	Y= 4164170	Datum ED50
Referencia Catastral:	Manzana: 41413	Parcela: 1-02-03-C	



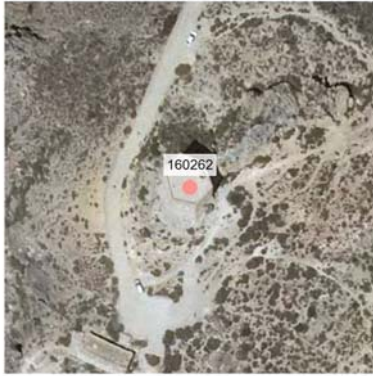
Descripción	Edificación barroca de una nave con capillas comunicadas. En el crucero, cúpula sin tambor, En los brazos del crucero sendas capillas de planta cuadrada con cúpula sobre pechinas y comunicadas. Coro alto a los pies. Bóveda de cañón con doble luneto en cada tramo. Rocallas en las capillas del lado del Evangelio. Fachada recientemente remozada.
Fecha Construcción:	S. XVIII
Estado de Conservación:	Bueno
Uso:	Religioso
Elementos distorsionantes:	
Determinaciones:	Las generales correspondientes al grado al que pertenece.



Ficha del catálogo de edificios y elementos protegidos

160262

Denominación:	Torre Vigía de Santa Elena		
Grado de Protección:	BIC		
Dirección:	Punta de la Azohía. Cabo Tiñoso (La Azohía)		
Población/Paraje:	La Azohía. Perín		
Coordenadas UTM:	X= <input type="text" value="661513"/>	Y= <input type="text" value="4157592"/>	Datum <input type="text" value="ED50"/>
Referencia Catastral:	Manzana: <input type="text"/>	Parcela: <input type="text"/>	



Descripción	Torre exenta realizada en mampostería, de planta hexagonal, alzado inferior con un ligero escaque y la parte superior a plomo. El primer cuerpo es macizo, donde se encuentra el aljibe o cisterna, y en el segundo dos estancias con bóveda y chimenea, comunicadas entre sí y con la plataforma superior, donde se encontraba la artillería. La puerta de acceso queda elevada. La traza de J. B. Antonelli.
Fecha Construcción:	1578
Estado de Conservación:	Restaurado
Uso:	
Elementos distorsionantes:	
Determinaciones:	Bien de Interés Cultural por la Disposición Adicional Segunda de la Ley 16/85, de 25 de junio, del Patrimonio Histórico Español.



Ficha del catálogo de edificios y elementos protegidos

160262B

Denominación:	Baños Termales de la marrana		
Grado de Protección:	BIC		
Dirección:	Línea costera de Isla Plana, entre los hitos nº83 y 86. Junto al yacimiento de los Tinteros.		
Población/Paraje:	Isla Plana		
Coordenadas UTM:	X= <input type="text" value="658254"/>	Y= <input type="text" value="4160189"/>	Datum <input type="text" value="ED50"/>
Referencia Catastral:	Manzana: <input type="text"/>	Parcela: <input type="text"/>	



Descripción	La edificación original presenta planta rectangular, cubierta con bóveda de medio cañón, dividiéndose en tres salas, dos menores en los extremos y una mayor central. El acceso, centrado en el lateral mayor que da a tierra, se bifurca en dos escaleras laterales que desembocan en la sala central. Las estrechas ventanas, acabadas en arco de medio punto, que se abren en su totalidad al lateral que da al mar. La estación termal actual presenta un baño comunal, una sala de caldera, pequeñas estancias con bañeras individuales y galerías que comunicaban con los manantiales, desde donde se elevaba el agua con una noria.
Fecha Construcción:	S. XVIII
Estado de Conservación:	Regular
Uso:	Abandonado
Elementos distorsionantes:	Ventanas tapiadas. Edificaciones contemporáneas muy próximas.
Determinaciones:	Decreto nº 89/2004, de 27 de Agosto. BORM: nº 210, de 27-09-2004



Ficha del catálogo de edificios y elementos protegidos

160263

Denominación:	Iglesia de San Juan		
Grado de Protección:	Grado 2		
Dirección:	Paraje la Ermita, al SE del Albuñón.		
Población/Paraje:	Paraje La Ermita. El Albuñón		
Coordenadas UTM:	X= <input type="text" value="672563"/>	Y= <input type="text" value="4176029"/>	Datum <input type="text" value="ED50"/>
Referencia Catastral:	Manzana: <input type="text"/>	Parcela: <input type="text"/>	



Descripción	Edificación de estilo tradicional barroco, de una nave con bóveda de cañón sobre lunetos y capillas laterales comunicadas entre contrafuertes. El crucero se cubre con bóveda hemisférica. Destacan dos capillas laterales cubiertas con media naranja junto al crucero y la presencia de una bóveda vaída en una capilla de la epístola. El resto son bóvedas de crucería. Fachada con acceso principal con arco de medio punto, flanqueado dos pequeñas ventanas y óculo superior. Coronando espadaña para una campana.
Fecha Construcción:	S. XVIII
Estado de Conservación:	Restaurado
Uso:	Religioso
Elementos distorsionantes:	Salón parroquial añadido en la zona norte.
Determinaciones:	



Ficha del catálogo de edificios y elementos protegidos

160294B

Denominación:	La Capellanía		
Grado de Protección:	Grado 3		
Dirección:	Finca La Capellanía. Carretera a Los Urrutias		
Población/Paraje:	Los Urrutias		
Coordenadas UTM:	X= 688759	Y= 4170991	Datum ED50
Referencia Catastral:	Manzana: <input type="text"/>	Parcela: <input type="text"/>	



Descripción	Edificación exenta precedida de un largo paseo de columnas, compuesta por dos planta y dividida en tres ejes, el central es un cuerpo saliente que alberga en la planta baja, la puerta de acceso principal, tiene balcón con antepecho de hierro en su primera planta y se remata con una semi-planta con balconillos y tejado a dos aguas.
Fecha Construcción:	S. XX
Estado de Conservación:	Bueno
Uso:	Agropecuario
Elementos distorsionantes:	
Determinaciones:	Las generales correspondientes al grado al que pertenece. Se atenderá a la conservación del camino columnado y la portada.



Ficha del catálogo de edificios y elementos protegidos

160333

Denominación:	Batería de Trincabotijas Alta o Comandante Royo		
Grado de Protección:	BIC		
Dirección:	SE de Cala Cortina, en las estribaciones más meridionales de la ladera W del Monte de San Julián		
Población/Paraje:	Cartagena		
Coordenadas UTM:	X= <input type="text" value="679245"/>	Y= <input type="text" value="4161129"/>	Datum <input type="text" value="ED50"/>
Referencia Catastral:	Manzana: <input type="text"/>	Parcela: <input type="text"/>	



Descripción	Batería de originalmente seis barbetas altas, de las que quedan cinco, en cada una de ellas dos piezas (obuses de hierro sunchado de 24 cm Ordóñez, con los repuestos bajo ellas, semienterrados). Con la reforma de finales del siglo XIX se colocan obuses de origen alemán que serán desmontados después de la Guerra civil. Queda en desuso en 1932.
Fecha Construcción:	1860, reformada a finales del s. XIX
Estado de Conservación:	Bueno
Uso:	Abandonado
Elementos distorsionantes:	
Determinaciones:	Disposición Adicional Segunda de la Ley 16/1985, de 25 de Junio del Patrimonio Histórico Español.



Ficha del catálogo de edificios y elementos protegidos

160333-1

Denominación:	Aljibes de Trincabotijas Alta o "Comandante Royo"		
Grado de Protección:	BIC		
Dirección:	Al SE de Cala Cortina, en la ladera SW del Monte de San Julián.		
Población/Paraje:	Cartagena		
Coordenadas UTM:	X= <input type="text" value="679245"/>	Y= <input type="text" value="4161124"/>	Datum <input type="text" value="ED50"/>
Referencia Catastral:	Manzana: <input type="text"/>	Parcela: <input type="text"/>	



Descripción	Grandes aljibes rectangulares bajo la batería.
Fecha Construcción:	1860
Estado de Conservación:	Bueno
Uso:	Abandonado
Elementos distorsionantes:	
Determinaciones:	Disposición Adicional Segunda de la Ley 16/1985, de 25 de Junio del Patrimonio Histórico Español.



Ficha del catálogo de edificios y elementos protegidos

160442

Denominación:	Ermita del Calvario		
Grado de Protección:	Grado 2		
Dirección:	Cima del Monte Calvario		
Población/Paraje:	Santa Lucía		
Coordenadas UTM:	X= <input type="text" value="680863"/>	Y= <input type="text" value="4161925"/>	Datum <input type="text" value="ED50"/>
Referencia Catastral:	Manzana: <input type="text"/>	Parcela: <input type="text"/>	



Descripción	Sencilla ermita de culto popular, con una sola nave cubierta a doble vertiente. Fachada principal con puerta adintelada, vano superior y espadaña para una campana. La titular es la Virgen de la Soledad o María Santísima del Calvario, considerada como muy milagrosa por los vecinos.
Fecha Construcción:	S. XVIII
Estado de Conservación:	Bueno
Uso:	Religioso
Elementos distorsionantes:	
Determinaciones:	



Ficha del catálogo de edificios y elementos protegidos

160448

Denominación:	Hospital de la Caridad ó de los Pinos		
Grado de Protección:	Grado 3		
Dirección:	Camino del Barrio Peral s/n		
Población/Paraje:	Los Barreros		
Coordenadas UTM:	X= <input type="text" value="677061"/>	Y= <input type="text" value="4166416"/>	Datum <input type="text" value="ED50"/>
Referencia Catastral:	Manzana: <input type="text" value="71651"/>	Parcela: <input type="text" value="10"/>	



Descripción Edificio exento de planta alargada rematada a ambos lados por cuerpos circulares, abiertos al exterior por medio de balconados. Toda la edificación está recorrida por un cornisamento de molduras. En la puerta principal presenta un pórtico al que se accede por una escalera de piedra artificial.
Arquitecto L. Ros Costa.

Fecha Construcción: 1920

Estado de Conservación: Bueno

Uso: Equipamientos

Elementos distorsionantes:

Determinaciones: Las generales correspondientes al grado al que pertenece. Se han de conservar todas las fachadas originales, ya que toda la edificación está recorrida por un cornisamento de molduras.



Ficha del catálogo de edificios y elementos protegidos

160449

Denominación:	Villa Asunción		
Grado de Protección:	Grado 3		
Dirección:	C/ Trece de Septiembre, 5		
Población/Paraje:	Los Barreros		
Coordenadas UTM:	X= 676705	Y= 4166528	Datum ED50
Referencia Catastral:	Manzana: 67650	Parcela: 06	



Descripción	Edificio de bloque rodeado por un jardín con una torre de planta cuadrada en el eje central de la fachada principal. Pórtico delantero remarca el acceso, al tiempo que compone una terraza para la habitación principal. El conjunto de terrazas está decorado con balaustrada corrida, la construcción es de muro blanco llagado con embocaduras y arcos de ladrillo macizo. En un otro de los extremos del jardín, una pérgola y fuentes rememoran a gaudí por los azulejos troceados, trencadís. Es un ejemplo lujoso del eclecticismo casticista que cultiva V. Beltrí en los últimos años de su vida.
Fecha Construcción:	1926
Estado de Conservación:	Restaurado
Uso:	Residencial
Elementos distorsionantes:	
Determinaciones:	Las generales correspondientes al grado al que pertenece.



Ficha del catálogo de edificios y elementos protegidos

160450

Denominación:	Casa en C/Berizo, 21		
Grado de Protección:	Grado 3		
Dirección:	C/Berizo, 21		
Población/Paraje:	Barrio Peral		
Coordenadas UTM:	X= <input type="text" value="677705"/>	Y= <input type="text" value="4166196"/>	Datum <input type="text" value="ED50"/>
Referencia Catastral:	Manzana: <input type="text" value="77268"/>	Parcela: <input type="text" value="09"/>	



Descripción	Edificio exento de planta baja y entreplanta superior abuhardillada que se levanta, a partir de la cornisa. El eje central de la fachada remarca el acceso principal con un sotabanco con balcón que rompe la línea de la cubierta de teja, realizada a doble vertiente. A ambos se distribuyen simétricamente ventanas laterales con rejas de buches de paloma, de gran tamaño en la planta baja. La fachada está decorada con pequeños paños enfoscados y módulos de ladrillo rojo en embocaduras de puertas y ventanas.
Fecha Construcción:	
Estado de Conservación:	Bueno
Uso:	Educativo
Elementos distorsionantes:	
Determinaciones:	Las generales correspondientes al grado al que pertenece.



Ficha del catálogo de edificios y elementos protegidos

160451

Denominación:	Casa en C/ Berizo, 25 (Casa Alvarez)		
Grado de Protección:	Grado 3		
Dirección:	C/Berizo, 25		
Población/Paraje:	Barrio Peral		
Coordenadas UTM:	X= 677762	Y= 4166203	Datum ED50
Referencia Catastral:	Manzana: 77268	Parcela: 07	



Descripción	Edificio en esquina de planta rectangular, con dos alturas y tres ejes. En la fachada principal, el cuerpo inferior presenta puerta de acceso central y grandes ventanas que coinciden simétricamente con los tres balcones del piso superior. Esta continuidad disimula la configuración cuadrangular del edificio, presentando así una mayor verticalidad, remarcada por una torreta que se eleva en la cubierta sobre el eje central. Hacia la calle Berizo el edificio dispone de un ámbito originalmente ajardinado rodeado por un vallado al que se accede entre dos pilastras decoradas que sustentan la puerta metálica.
Fecha Construcción:	Principios s. XX
Estado de Conservación:	Bueno
Uso:	Educativo
Elementos distorsionantes:	
Determinaciones:	Las generales correspondientes al grado al que pertenece.



Ficha del catálogo de edificios y elementos protegidos

160452

Denominación:	Casa en C/ Contra maestre, 32		
Grado de Protección:	Grado 3		
Dirección:	C/ Contra maestre, 32		
Población/Paraje:	Barrio Peral		
Coordenadas UTM:	X= 677421	Y= 4166296	Datum ED50
Referencia Catastral:	Manzana: 74623	Parcela: 01	



Descripción	Edificio exento de planta rectangular configurado en varios módulos. La fachada se adelanta en un cuerpo rectangular, acentuando la verticalidad con un gran mirador rematado en un suave frontón curvo y cubierto con un ático de mensardas y cubierta de cinc. Los cuerpos laterales con balcones, están recorridos por un balcón corrido limitado por una balaustrada. La fachada está decorada con paños enfoscados en almagra, contrastando con el color blanco de las embocaduras geométricas de los vanos y los extremos de los paños.
Fecha Construcción:	Principios s. XX
Estado de Conservación:	Bueno
Uso:	Residencial
Elementos distorsionantes:	
Determinaciones:	Las generales correspondientes al grado al que pertenece.



Ficha del catálogo de edificios y elementos protegidos

160455

Denominación:	Finca Alcantud/Villa Esperanza		
Grado de Protección:	Grado 3		
Dirección:	C/Marinero de Peral, 43		
Población/Paraje:	Barrio Peral		
Coordenadas UTM:	X= <input type="text" value="677772"/>	Y= <input type="text" value="4166336"/>	Datum <input type="text" value="ED50"/>
Referencia Catastral:	Manzana: <input type="text" value="77637"/>	Parcela: <input type="text" value="01"/>	



Descripción	Edificio exento de dos plantas y buhardilla, rodeado por un amplio jardín. Cuenta con tres módulos; los laterales más avanzados y de mayor tamaño presentan dos cuerpos rematados por una cubierta a dos vertientes donde se abre un frente abuhardillado. En el cuerpo central, perpendicular a dos los anteriores, el eje de la fachada se remarca con un sotabanco con balcón que rompe la línea de la cubierta a doble vertiente. Destaca la balconada de madera en el lateral derecho que se apoya en columnas de madera. En la fachada se repiten simétricamente grandes ventanales, simulados en el cuerpo superior, estando decorada con paños enfoscados en color almagra y embocaduras geométricas con motivos decorativos en vanos y enmarcando los paños.
Fecha Construcción:	1902
Estado de Conservación:	Bueno
Uso:	Comercial
Elementos distorsionantes:	
Determinaciones:	Las generales correspondientes al grado al que pertenece.



Ficha del catálogo de edificios y elementos protegidos

160457

Denominación:	Casino		
Grado de Protección:	Grado 3		
Dirección:	C/ Mayor, 37		
Población/Paraje:	San Antón		
Coordenadas UTM:	X= <input type="text" value="676836"/>	Y= <input type="text" value="4165623"/>	Datum <input type="text" value="ED50"/>
Referencia Catastral:	Manzana: <input type="text" value="68553"/>	Parcela: <input type="text" value="01"/>	



Descripción: Edificio de esquina de un solo cuerpo y cinco ejes, remarcados por vanos coronados por arcos de medio punto moldurados y con ménsula central. El cuerpo central con la puerta de acceso aparece ligeramente destacado en altura. Las amplias ventanas presentan un pequeño antepecho de rejería que las configura a modo de balconada. La línea superior del edificio está recorrida por una sencilla moldura corrida.

Fecha Construcción: Principios del siglo XX

Estado de Conservación: Restaurado

Uso: Cultural

Elementos distorsionantes:

Determinaciones: Las generales correspondientes al grado al que pertenece.



Ficha del catálogo de edificios y elementos protegidos

160458

Denominación:	Casa Barceló		
Grado de Protección:	Grado 3		
Dirección:	C/ Sagasta, 34 E		
Población/Paraje:	Los Dolores		
Coordenadas UTM:	X= 676283	Y= 4168199	Datum ED50
Referencia Catastral:	Manzana: 62821	Parcela: 25	



Descripción	Edificio cuadrado muy sencillo, cubierto a doble vertiente y con pequeña torre superior. La fachada principal con atrio delantero consta de tres ejes, el central con el acceso adintelado sobre el que se encuentra un balcón exento enmarcado en un arco de medio punto, los ejes laterales están compuestos por ventanas rectangulares en baja y primera, ornamentadas con azulejería colorista. En la fachada lateral del jardín diseñó en el centro un cuerpo mirador para la planta baja y en la parte posterior un porche terraza sobre columnas. La ornamentación está concentrada en torno a los vanos, los detalles decorativos de las ventanas aguinaldadas, los dibujos imaginativos de las macetas y las figuras humanas para la escala, le dan un aire idealista de las composiciones de la época. Arquitecto L. Ros.
Fecha Construcción:	1916
Estado de Conservación:	Bueno
Uso:	Residencial
Elementos distorsionantes:	
Determinaciones:	Las generales correspondientes al grado al que pertenece.



Ficha del catálogo de edificios y elementos protegidos

160460

Denominación:	Casa en C/ Pintor Guimbarda, 12		
Grado de Protección:	Grado 3		
Dirección:	C/ Pintor Guimbarda, 12		
Población/Paraje:	Los Dolores		
Coordenadas UTM:	X= <input type="text" value="675966"/>	Y= <input type="text" value="4167912"/>	Datum <input type="text" value="ED50"/>
Referencia Catastral:	Manzana: <input type="text" value="5979"/>	Parcela: <input type="text" value="08"/>	



Descripción	Chalet exento que consta de planta baja y sótano para servicios. El edificio está rodeado por un alero muy pronunciado decorado con motivos decó. La fachada principal tiene un hatial escalonado con la decoración concentrada en las esquinas. En el exterior, cemento moldeado y en el interior, yeso, escayola y estuco. Arquitecta: R. Orduña Torregrosa.
Fecha Construcción:	1934
Estado de Conservación:	Bueno
Uso:	Residencial
Elementos distorsionantes:	
Determinaciones:	Las generales correspondientes al grado al que pertenece.



Ficha del catálogo de edificios y elementos protegidos

160461

Denominación:	Sanatorio de la Cruz Roja		
Grado de Protección:	Grado 3		
Dirección:	Plaza Pozo del Hondo, 7.		
Población/Paraje:	El Algar		
Coordenadas UTM:	X=	688167	Y= 4169118 Datum ED50
Referencia Catastral:	Manzana:	81918	Parcela: 04



Descripción	Edificación en esquina de dos plantas, con la fachada principal vertebrada en 5 ejes. En la planta baja, se alternan puertas y ventanas, mientras que en la planta noble se presenta cinco balcones exentos con antepecho de hierro forjado. La fachada está realizada en ladrillo macizo y decorada con molduras geométricas en la embocadura de los balcones. La fachada se remata con alero, sobre el que descansa un antepecho de hierro sencillo que ampara la terraza practicable. En la fachada hay una placa conmemorativa de mármol, en memoria del médico A. Asensio Sandoval.
Fecha Construcción:	1919
Estado de Conservación:	Regular
Uso:	Comercial
Elementos distorsionantes:	Carteles publicitarios de los negocios de la planta baja. Recubrimiento parietal de la planta baja.
Determinaciones:	Las generales correspondientes al grado al que pertenece.



Ficha del catálogo de edificios y elementos protegidos

160462

Denominación:	Casa en C/ Sagasta ,6.		
Grado de Protección:	Grado 3		
Dirección:	C/ Sagasta 6		
Población/Paraje:	El Algar		
Coordenadas UTM:	X= 688283	Y= 4169076	Datum ED50
Referencia Catastral:	Manzana: 82917	Parcela: 03	



Descripción Edificación urbana de dos plantas y cuatro ejes, remarcados en el piso noble por cuatro balcones exentos con antepechos de hierro forjado, mientras que en la planta baja se plantean cuatro puertas para la instalación de comercios. La fachada está realizada en ladrillo macizo, con sencilla embocadura geométrica en los vanos y rematada por un alero moldurado sobre pequeñas ménsulas también de ladrillo. El conjunto muestra la carpintería original en puertas y ventanas.

Fecha Construcción: Principios s. XX

Estado de Conservación: Regular

Uso: Abandonado

Elementos distorsionantes:

Determinaciones: Las generales correspondientes al grado al que pertenece.



Ficha del catálogo de edificios y elementos protegidos

160463

Denominación:	Casa en C/ Sagasta, 11.		
Grado de Protección:	Grado 3		
Dirección:	C/ Sagasta, 11		
Población/Paraje:	El Algar		
Coordenadas UTM:	X=	<input type="text" value="688310"/>	Y= <input type="text" value="4169086"/> Datum <input type="text" value="ED50"/>
Referencia Catastral:	Manzana:	<input type="text" value="83904"/>	Parcela: <input type="text" value="03"/>



Descripción	Edificación urbana con dos plantas y cuatro ejes, remarcados en el piso noble por cuatro balcones exentos con antepechos de hierro forjado, mientras que en la planta baja se alternan puertas y grandes ventanas con rejería. La fachada está realizada en ladrillo macizo, con sencilla embocadura geométrica en los vanos y rematada por un alero moldurado también en ladrillo. La terraza practicable consta de pilares de ladrillo que amparaban un antepecho de hierro hoy inexistente.
Fecha Construcción:	Principios s. XX
Estado de Conservación:	Bueno
Uso:	Residencial
Elementos distorsionantes:	Cableado eléctrico y telefónico que discurre por la fachada.
Determinaciones:	Las generales correspondientes al grado al que pertenece.



Ficha del catálogo de edificios y elementos protegidos

160478

Denominación:	Ermita de los Santos Médicos		
Grado de Protección:	Grado 2		
Dirección:	Los Médicos. 2,8 km. Al SW de la Palma		
Población/Paraje:	Los Médicos.Casa de los Segados. La Palma		
Coordenadas UTM:	X= <input type="text" value="677244"/>	Y= <input type="text" value="4171755"/>	Datum <input type="text" value="ED50"/>
Referencia Catastral:	Manzana: <input type="text"/>	Parcela: <input type="text"/>	



Descripción	Edificación de una sola nave y dos alas laterales, con pequeño crucero y cúpula. Cubierta a doble vertiente con distintos niveles, la cúpula está cubierta a cuatro vertientes. La fachada principal consta de puerta de acceso con arco de medio punto y óculo superior, con espadaña para una campana.
Fecha Construcción:	S. XVIII
Estado de Conservación:	Regular
Uso:	Religioso
Elementos distorsionantes:	Recubrimientos parietales recientes y reparación de la cubrición mediante placas de fibrocemento (uralita).
Determinaciones:	Las generales correspondientes al grado al que pertenece.



Ficha del catálogo de edificios y elementos protegidos

160486

Denominación:	Panteón Rolandi		
Grado de Protección:	Grado 1		
Dirección:	Cementerio de Nuestra Sra. De los Remedios		
Población/Paraje:	Santa Lucía		
Coordenadas UTM:	X= <input type="text" value="680541"/>	Y= <input type="text" value="4162257"/>	Datum <input type="text" value="ED50"/>
Referencia Catastral:	Manzana: <input type="text"/>	Parcela: <input type="text"/>	



Descripción	Monumento de estilo Neogótico, de planta octogonal de vértices remarcados por pilastras adosadas a modo de contrafuertes y pináculos, presenta cúpula escamada de influencia bizantina. En todos los laterales se encuentran inscritos arcos apuntados, la fachada está conformada por una puerta apuntada, flanqueada por dos ventanas geminadas con óculos. Las gárgolas en los contrafuertes representan animales fantásticos de paralelos medievales. Abundante ornamentación simbólica en relieve con referencias a la muerte, la fugacidad de la vida y atributos pasionarios.
Fecha Construcción:	1870
Estado de Conservación:	Regular
Uso:	Funerario
Elementos distorsionantes:	
Determinaciones:	Las generales correspondientes al grado al que pertenece.



Ficha del catálogo de edificios y elementos protegidos

160487

Denominación:	Panteón Espa		
Grado de Protección:	Grado 3		
Dirección:	Cementerio de Nuestra Sra. De los Remedios		
Población/Paraje:	Santa Lucía		
Coordenadas UTM:	X= <input type="text" value="680541"/>	Y= <input type="text" value="4162239"/>	Datum <input type="text" value="ED50"/>
Referencia Catastral:	Manzana: <input type="text"/>	Parcela: <input type="text"/>	



Descripción	Edificación de planta rectangular de estilo neoclásico. El acceso se realiza por un arco de medio punto enmarcado por dos esbeltas columnas corintias, sobre ellas un entablamento clásico coronado por un frontón triangular rematado por una cruz. El edificio realizado en placas de mármol blanco está recorrido por un zócalo moldurado y molduras perimetrales, simulando sillares en los ángulos.
Fecha Construcción:	Primera mitad del s. XX
Estado de Conservación:	Bueno
Uso:	Funerario
Elementos distorsionantes:	
Determinaciones:	Las generales correspondientes al grado al que pertenece.



Ficha del catálogo de edificios y elementos protegidos

160491

Denominación:	Casa en C/ Marina, 11		
Grado de Protección:	Grado 3		
Dirección:	C/ Marina, 11		
Población/Paraje:	Barrio Peral		
Coordenadas UTM:	X= <input type="text" value="677669"/>	Y= <input type="text" value="4166116"/>	Datum <input type="text" value="ED50"/>
Referencia Catastral:	Manzana: <input type="text" value="76618"/>	Parcela: <input type="text" value="06"/>	



Descripción	Vivienda enmarcada dentro de la tipología de casa unifamiliar de clase media en los barrios periféricos de ciudades industriales como Cartagena. Casa de planta baja y entreplanta superior abuhardillada. El eje central de la fachada, remarca el acceso principal con un sotabanco con balcón que rompe la línea de la cubierta de teja, realizada a doble vertiente. A ambos se distribuyen simétricamente ventanas laterales, de gran tamaño en la planta baja. La fachada está decorada con paños enfoscados y embocaduras geométricas rodeando los vanos.
Fecha Construcción:	Principios s. XX
Estado de Conservación:	Bueno
Uso:	Residencial
Elementos distorsionantes:	Recubrimiento de fachada.
Determinaciones:	Las generales correspondientes al grado al que pertenece.



Ficha del catálogo de edificios y elementos protegidos

160493

Denominación:	Batería del Jorel		
Grado de Protección:	BIC		
Dirección:	Campillo de Adentro. Cabo Tiñoso		
Población/Paraje:	La Azohía-Isla Plana		
Coordenadas UTM:	X= <input type="text" value="666615"/>	Y= <input type="text" value="4156253"/>	Datum <input type="text" value="ED50"/>
Referencia Catastral:	Manzana: <input type="text"/>	Parcela: <input type="text"/>	



Descripción	Presenta cuatro barbetas para 4 cañones de artillería Vickers y sus correspondientes repuestos y depósito de municiones semienterrados. Las piezas artilladas se situaron sobre la cresta alargada de una elevación del terreno que seguía una dirección paralela a la costa. Las barbetas quedan protegidas a retaguardia, hacia el mar, por un antemural recubierto por un talud de tierra al que quedan adosados los locales para depósitos de municiones y sus correspondientes montacargas, con unos paramentos, de imitación al estilo Neoclásico.
Fecha Construcción:	1929-1933
Estado de Conservación:	Bueno
Uso:	Abandonado
Elementos distorsionantes:	
Determinaciones:	Disposición Adicional Segunda de la Ley 16/1985, de 25 de Junio del Patrimonio Histórico Español.



Ficha del catálogo de edificios y elementos protegidos

160493-1

Denominación:	Aljibes de la Batería del Jorel		
Grado de Protección:	BIC		
Dirección:	Campillo de Adentro. Cabo Tiñoso		
Población/Paraje:	La Azohía-Isla Plana		
Coordenadas UTM:	X= <input type="text" value="666614"/>	Y= <input type="text" value="4156210"/>	Datum <input type="text" value="ED50"/>
Referencia Catastral:	Manzana: <input type="text"/>	Parcela: <input type="text"/>	



Descripción	Grandes aljibes rectangulares bajo la batería
Fecha Construcción:	1929-1933
Estado de Conservación:	Bueno
Uso:	Abandonado
Elementos distorsionantes:	
Determinaciones:	Disposición Adicional Segunda de la Ley 16/1985, de 25 de Junio del Patrimonio Histórico Español.



Ficha del catálogo de edificios y elementos protegidos

160495

Denominación:	Casa torre		
Grado de Protección:	Grado 2		
Dirección:	C/ Pascual Navarro, 30		
Población/Paraje:	La Aljorra		
Coordenadas UTM:	X= <input type="text" value="670406"/>	Y= <input type="text" value="4173369"/>	Datum <input type="text" value="ED50"/>
Referencia Catastral:	Manzana: <input type="text"/>	Parcela: <input type="text"/>	



Descripción	Casa de planta cuadrada con torre central a modo de lucernario, también de planta cuadrada, con ventanas geminadas en sus cuatro lados. En la fachada se distribuyen simétricamente grandes ventanales enrejados, superficie recubierta simulando sillares.
Fecha Construcción:	Primera mitad del s. XX
Estado de Conservación:	Restaurado
Uso:	Residencial
Elementos distorsionantes:	Recubrimiento parietal de planta baja.
Determinaciones:	Las generales correspondientes al grado al que pertenece.



Ficha del catálogo de edificios y elementos protegidos

160497

Denominación:	Casa de las Cariátides		
Grado de Protección:	Grado 3		
Dirección:	El Palmero		
Población/Paraje:	El Palmero.La Magdalena		
Coordenadas UTM:	X= <input type="text" value="670018"/>	Y= <input type="text" value="4170638"/>	Datum <input type="text" value="ED50"/>
Referencia Catastral:	Manzana: <input type="text"/>	Parcela: <input type="text"/>	



Descripción	Edificación de tipo rural de una sola planta y cubierta a doble vertiente, con patio interior y jardín frontal vallado. Destaca en la fachada norte la decoración con motivos vegetales y angelotes alados situados en las embocaduras de las ventanas que sirven de epónimo a la vivienda. Sencilla fachada enfoscada en color ocre.
Fecha Construcción:	Primera mitad del s. XX
Estado de Conservación:	Regular
Uso:	Residencial
Elementos distorsionantes:	Algunas de las embocaduras decoradas están desplazadas de su sitio original y colocadas en diversas partes de la fachada norte. Rejería moderna colocada en la ventana decorada
Determinaciones:	Las generales correspondientes al grado al que pertenece. Conservación in situ de las molduras, restitución de la que se encuentra desplazada



Ficha del catálogo de edificios y elementos protegidos

160498

Denominación:	Finca La Piqueta (Villa María)		
Grado de Protección:	Grado 3		
Dirección:	Villa María, la Piqueta. Camino de servicio del sifón S-XVI. 1 km. Al norte de Barrio de Peral		
Población/Paraje:	La Piqueta		
Coordenadas UTM:	X= <input type="text" value="678542"/>	Y= <input type="text" value="4167824"/>	Datum <input type="text" value="ED50"/>
Referencia Catastral:	Manzana: <input type="text"/>	Parcela: <input type="text"/>	



Descripción	El edificio de bloque central de dos alturas, con ático y torre centrada de planta cuadrada, el conjunto cuenta con dos alas laterales de una sola planta que permiten grandes terrazas en el piso noble rodeadas por balaustradas. La fachada se encuentra recorrida en la planta superior por balcones exentos con antepechos de rejería metálica, correspondidos en la planta baja por grandes ventanales enrejados. El exterior está decorado por paños enfoscados en color azul, entre los que destacan en color blanco embocaduras geométricas, canecillos, celosías y pilastras. El piñón está escalonado y la torre de vanos apuntados le dan un tono más pintoresco. Esta residencia tiene en un pequeño frontón las siglas MP enlazadas correspondientes posiblemente al propietario.
Fecha Construcción:	1875
Estado de Conservación:	Restaurado
Uso:	Residencial
Elementos distorsionantes:	
Determinaciones:	Las generales correspondientes al grado al que pertenece.



Ficha del catálogo de edificios y elementos protegidos

160499

Denominación:	Escuelas Públicas (actual Asociación de vecinos)		
Grado de Protección:	Grado 3		
Dirección:	Carretera MU-311. Casco urbano de la Palma		
Población/Paraje:	La Palma		
Coordenadas UTM:	X= <input type="text" value="679650"/>	Y= <input type="text" value="4173546"/>	Datum <input type="text" value="ED50"/>
Referencia Catastral:	Manzana: <input type="text"/>	Parcela: <input type="text"/>	



Descripción	Edificación de uso público de planta rectangular con grandes estancias interiores para impartición de las clases. La fachada consta de tres ejes, los laterales vienen definidos por una doble ventana adintelada sustentada por una pequeña columna y enmarcadas por una moldura curva. El eje central señala la pequeña puerta de acceso, sobre la que se ubica en relieve el año de edificación y la funcionalidad del edificio Escuelas Públicas. La cubierta a doble vertiente está disimulada en la fachada principal por una moldura geométrica de ladrillo macizo que rodea semicírculo sobresaliente que rodea el escudo de la palma.
Fecha Construcción:	1928
Estado de Conservación:	Restaurado
Uso:	Cultural
Elementos distorsionantes:	
Determinaciones:	Las generales correspondientes al grado al que pertenece.



Ficha del catálogo de edificios y elementos protegidos

160500

Denominación:	Baterías de San Isidoro y Santa Florentina		
Grado de Protección:	BIC		
Dirección:	Bocana izquierda del Puerto de Cartagena, al NW de Cala Cortina y al W del Monte San Julián		
Población/Paraje:	Santa Lucía		
Coordenadas UTM:	X= <input type="text" value="678663"/>	Y= <input type="text" value="4161744"/>	Datum <input type="text" value="ED50"/>
Referencia Catastral:	Manzana: <input type="text"/>	Parcela: <input type="text"/>	



Descripción	Se trata de una batería acasamatada, construida sobre una elevación alargada y paralela a la costa; presenta una planta irregular, semienterrada, a base de bóvedas a prueba. Las edificaciones de los polvorines se encuentran enterradas y se comunican por túneles con la explanada trasera de la casamatas también enterradas por vanguardia.
Fecha Construcción:	1739
Estado de Conservación:	Bueno
Uso:	Abandonado
Elementos distorsionantes:	
Determinaciones:	Disposición Adicional Segunda de la Ley 16/1985, de 25 de Junio del Patrimonio Histórico Español.



Ficha del catálogo de edificios y elementos protegidos

160501

Denominación:	Hacienda Los Vidales (Casa de Juan Bolea)		
Grado de Protección:	Grado 3		
Dirección:	Los Médicos		
Población/Paraje:	Los Médicos. La Palma		
Coordenadas UTM:	X= <input type="text" value="678012"/>	Y= <input type="text" value="4172278"/>	Datum <input type="text" value="ED50"/>
Referencia Catastral:	Manzana: <input type="text"/>	Parcela: <input type="text"/>	



Descripción	Finca rústica con vivienda cubierta a doble vertiente, coronada por torre centrada, de planta cuadrada, con ventanas laterales y terraza practicable protegida por pilastras unidas por antepechos metálicos. La fachada principal de paños enfoscados es muy sencilla, con tres ejes; los laterales remarcados por balcones exentos de antepecho metálico que se corresponden con ventanales en la baja, situándose en el eje central centro el acceso principal. Adosada a ambos lados de la vivienda se encuentran edificaciones de planta baja que permiten grandes terrazas laterales rodeadas por antepechos metálicos.
Fecha Construcción:	Primera mitad del s. XX
Estado de Conservación:	Restaurado
Uso:	Residencial
Elementos distorsionantes:	Cableado y postes eléctricos.
Determinaciones:	Las generales correspondientes al grado al que pertenece.



Ficha del catálogo de edificios y elementos protegidos

160502

Denominación:	Ermita de El Ferriol		
Grado de Protección:	Grado 2		
Dirección:	Paraje de El Ferriol, Km. 4,300 de la carretera N-332, Cartagena-Alicante.		
Población/Paraje:	El Ferriol. Alumbres		
Coordenadas UTM:	X= <input type="text" value="682276"/>	Y= <input type="text" value="4164965"/>	Datum <input type="text" value="ED50"/>
Referencia Catastral:	Manzana: <input type="text"/>	Parcela: <input type="text"/>	



Descripción	Edificación de una sola nave y ala lateral, con pequeño crucero y cúpula con lucernario. Cubierta a doble vertiente con distintos niveles y orientaciones según las capillas. Fachada principal con atrio delantero, puerta de acceso con arco de medio punto y frontón triangular con espadaña para una campana. Restaurada en dos ocasiones 1844 y principios del siglo XX.
Fecha Construcción:	Principios s. XX
Estado de Conservación:	Bueno
Uso:	Religioso
Elementos distorsionantes:	Construcción anexa.
Determinaciones:	Las generales correspondientes al grado al que pertenece.



Ficha del catálogo de edificios y elementos protegidos

160504

Denominación:	Finca El Jeringal		
Grado de Protección:	Grado 3		
Dirección:	El Jeringal, 2,5 km. Al W de los Beatos y 2,6 km. Al N de los Camachos.		
Población/Paraje:	El Jeringal. Los Camachos		
Coordenadas UTM:	X= <input type="text" value="682768"/>	Y= <input type="text" value="4171186"/>	Datum <input type="text" value="ED50"/>
Referencia Catastral:	Manzana: <input type="text"/>	Parcela: <input type="text"/>	



Descripción	Conjunto de edificaciones de tipo rural, con un edificio principal de tipo residencial rodeado por un jardín y el huerto. La edificación es de planta rectangular con cubierta a doble vertiente de paños enfoscados en color ocre. Los vanos de la primera planta están conformados por balcones exentos distribuidos simétricamente. En los alrededores hay otras construcciones de finalidad agropecuaria. Finca privada sin posibilidad de acceso.
Fecha Construcción:	
Estado de Conservación:	Restaurado
Uso:	Residencial
Elementos distorsionantes:	
Determinaciones:	Las generales correspondientes al grado al que pertenece.



Ficha del catálogo de edificios y elementos protegidos

160505

Denominación:	Villa Carmina		
Grado de Protección:	Grado 3		
Dirección:	C/ Vasco Núñez de Balboa, 13		
Población/Paraje:	Pozo Estrecho		
Coordenadas UTM:	X= 676899	Y= 4175903	Datum ED50
Referencia Catastral:	Manzana: 68598	Parcela: 06	



Descripción	Villa de recreo del Campo de Cartagena. Edificación exenta rodeada por un amplio jardín y cubierta de teja a cuatro vertientes. Chalet de una planta rodeada por amplios ventanales que presentan un sencillo antepecho de rejería que los configura a modo de balconada. Un pequeño porche cubre el acceso principal al que se accede por una escalera flanqueada por barandilla metálica. Fachada decorada con paños enfoscados y sencillas molduras geométricas en embocaduras de ventanales y puertas. Carpintería y cerrajería original.
Fecha Construcción:	1906
Estado de Conservación:	Regular
Uso:	Residencial
Elementos distorsionantes:	Colocación de marcos de ventanas en materiales distintos de los originales
Determinaciones:	Las generales correspondientes al grado al que pertenece.



Ficha del catálogo de edificios y elementos protegidos

160506

Denominación:	Casa de los Pinos ó de Daniel Segura		
Grado de Protección:	Grado 3		
Dirección:	Camino de los Palos, 27		
Población/Paraje:	Pozo Estrecho		
Coordenadas UTM:	X= 676811	Y= 4175853	Datum ED50
Referencia Catastral:	Manzana: 68589	Parcela: 01	



Descripción	Edificio exento de dos plantas rodeado por un amplio jardín ornamental con cuatro estatuillas que representan las estaciones. Cuenta con tres módulos bien diferenciados, los laterales más avanzados presentan dos cuerpos rematados por una cubierta muy inclinada con doble vertiente. En el cuerpo central, perpendicular a dos los anteriores, el eje de la fachada remarca el acceso principal con escaleras abalaustradas. Sencilla fachada de paños enfoscados y discretas embocaduras geométricas enmarcando los vanos ya sean balcones o ventanas. El interior está estructurado en la planta baja por una gran sala de estar, rodeada por el gabinete y el despacho. Al fondo el vestíbulo arranca la escalera helicoidal que lleva a los dormitorios.
Fecha Construcción:	1906
Estado de Conservación:	Regular
Uso:	Residencial
Elementos distorsionantes:	
Determinaciones:	Las generales correspondientes al grado al que pertenece.



Ficha del catálogo de edificios y elementos protegidos

160507

Denominación:	Casa-torre en Plaza de Rivera, 14		
Grado de Protección:	Grado 2		
Dirección:	Plaza de Rivera, 14		
Población/Paraje:	Pozo Estrecho		
Coordenadas UTM:	X= <input type="text" value="676933"/>	Y= <input type="text" value="4176005"/>	Datum <input type="text" value="ED50"/>
Referencia Catastral:	Manzana: <input type="text" value="69608"/>	Parcela: <input type="text" value="01"/>	



Descripción	Edificio de planta cuadrada, con una sola altura y torre central con dobles ventanas laterales cuadradas. Realizado en ladrillo macizo, está decorado con sencillos motivos geométricos que enmarcan puertas, ventanas y paños. Cubierta a cuatro vertientes realizada en teja plana.
Fecha Construcción:	Principios del s. XX
Estado de Conservación:	Bueno
Uso:	Residencial
Elementos distorsionantes:	
Determinaciones:	Las generales correspondientes al grado al que pertenece.



Ficha del catálogo de edificios y elementos protegidos

160508

Denominación:	Teatro		
Grado de Protección:	Grado 2		
Dirección:	C/ Pedrerías de Avila, 23		
Población/Paraje:	Pozo Estrecho		
Coordenadas UTM:	X= <input type="text" value="677033"/>	Y= <input type="text" value="4176021"/>	Datum <input type="text" value="ED50"/>
Referencia Catastral:	Manzana: <input type="text" value="71601"/>	Parcela: <input type="text" value="01"/>	



Descripción	Edificación tipo nave industrial de planta rectangular. Consta de una altura sobreelevada con una entreplanta bajo cubierta. Cubrición a dos aguas con teja plana. La fachada principal está conformada por tres puertas con arcos de medio punto, el central de mayor anchura y altura que los laterales, el eje central está remarcado por una ventana del mismo tipo que las puertas. La fachada principal está decorada con una sencilla moldura rectangular. La carpintería de puertas y ventanas es original.
Fecha Construcción:	Comienzos s. XX
Estado de Conservación:	Regular
Uso:	Abandonado
Elementos distorsionantes:	
Determinaciones:	Las generales correspondientes al grado al que pertenece.



Ficha del catálogo de edificios y elementos protegidos

160509

Denominación:	Casa en C/ Fernando Magallanes, 20		
Grado de Protección:	Grado 3		
Dirección:	C/ Fernando Magallanes, 20		
Población/Paraje:	Pozo Estrecho		
Coordenadas UTM:	X= 677002	Y= 4176013	Datum ED50
Referencia Catastral:	Manzana: 69594	Parcela: 02	



Descripción	Edificación de una planta con cubierta a cuatro vertientes de teja plana. En la fachada se alterna el uso del ladrillo rojo en los paños y piedra artificial en esquinas, zócalo y embocaduras de puerta y ventanas. Rejería original.
Fecha Construcción:	Comienzos del s. XX
Estado de Conservación:	Bueno
Uso:	Cultural
Elementos distorsionantes:	
Determinaciones:	Las generales correspondientes al grado al que pertenece.



Ficha del catálogo de edificios y elementos protegidos

160510

Denominación:	Centro Instructivo		
Grado de Protección:	Grado 3		
Dirección:	C/ Pedrerías de Avila, 6		
Población/Paraje:	Pozo Estrecho		
Coordenadas UTM:	X= <input type="text" value="676999"/>	Y= <input type="text" value="4175977"/>	Datum <input type="text" value="ED50"/>
Referencia Catastral:	Manzana: <input type="text" value="69595"/>	Parcela: <input type="text" value="04"/>	



Descripción	Edificación de planta rectangular, con dos alturas, realizada en ladrillo macizo y cubierta a cuatro vertientes de teja plana. La fachada principal está remarcada por una balconada corrida con balaustrada. Sencilla embocadura reométrica en el entorno de puertas y ventanas.
Fecha Construcción:	Comienzos s. XX
Estado de Conservación:	Bueno
Uso:	Cultural
Elementos distorsionantes:	
Determinaciones:	Las generales correspondientes al grado al que pertenece.



Ficha del catálogo de edificios y elementos protegidos

160511

Denominación:	Chimenea de la fábrica de aceite y alcohol		
Grado de Protección:	Grado 1		
Dirección:	Carretera MU-311, dirección hacia Pozo Estrecho, a 1,1 km. Al NW de la Palma. Junto al apeadero.		
Población/Paraje:	La Estación. La Palma		
Coordenadas UTM:	X= <input type="text" value="678519"/>	Y= <input type="text" value="4174570"/>	Datum <input type="text" value="ED50"/>
Referencia Catastral:	Manzana: <input type="text"/>	Parcela: <input type="text"/>	



Descripción	Chimenea troncocónica realizada en ladrillo macizo, asentada sobre pequeño basamento cuadrado. Moldura geométrica en su base y en el extremo superior.
Fecha Construcción:	S. XX
Estado de Conservación:	Regular
Uso:	Abandonado
Elementos distorsionantes:	Naves industriales muy cercanas que no forman parte de la fábrica del aceite original.
Determinaciones:	Las generales correspondientes al grado al que pertenece.



Ficha del catálogo de edificios y elementos protegidos

160512

Denominación:	Villa María		
Grado de Protección:	Grado 3		
Dirección:	Villa María, carretera regional F-36, La Palma - Torre Pacheco. A 1,3 Km. al N de la Palma.		
Población/Paraje:	Pozo Estrecho		
Coordenadas UTM:	X= <input type="text" value="679478"/>	Y= <input type="text" value="4175180"/>	Datum <input type="text" value="ED50"/>
Referencia Catastral:	Manzana: <input type="text"/>	Parcela: <input type="text"/>	



Descripción	Edificación rústica de una planta, con cubierta a cuatro vertientes de teja. Adosada a la fachada principal hay una serie de construcciones anexas entre las que destaca una torre palomar.
Fecha Construcción:	
Estado de Conservación:	Malo
Uso:	Agropecuario
Elementos distorsionantes:	Edificaciones contemporáneas de tipo agropecuario anexas.
Determinaciones:	Las generales correspondientes al grado al que pertenece.



Ficha del catálogo de edificios y elementos protegidos

160513

Denominación:	Iglesia de Los Urrutias		
Grado de Protección:	Grado 2		
Dirección:	Los Urrutias, Cartagena		
Población/Paraje:	Los Urrutias		
Coordenadas UTM:	X= <input type="text" value="691505"/>	Y= <input type="text" value="4172816"/>	Datum <input type="text" value="ED50"/>
Referencia Catastral:	Manzana: <input type="text"/>	Parcela: <input type="text"/>	



Descripción Iglesia con planta de cruz latina con nave central y naves laterales con vidrieras verticales, ábside y torre de campanas lateral. La cubierta es a dos aguas con teja plana. Construida a principios del siglo XX en ladrillo visto, su aspecto ha sido severamente modificado con la colocación de diferentes tipos de aplacado en sus fachadas.

Fecha Construcción:

Estado de Conservación:

Uso:

Elementos distorsionantes: Revestimiento de aplacados.

Determinaciones: Las generales correspondientes al grado al que pertenece.



Ficha del catálogo de edificios y elementos protegidos

160515

Denominación:	Chimenea de la fábrica de cerámica		
Grado de Protección:	Grado 1		
Dirección:	La Cerámica. A 500 m. al NE de Las Lomas del Albuñón		
Población/Paraje:	Lomas del Albuñón. El Albuñón		
Coordenadas UTM:	X= <input type="text" value="672431"/>	Y= <input type="text" value="4175453"/>	Datum <input type="text" value="ED50"/>
Referencia Catastral:	Manzana: <input type="text"/>	Parcela: <input type="text"/>	



Descripción	Chimenea troncocónica realizada en ladrillo macizo, perteneciente a una tejera. Moldura geométrica en el extremo superior.
Fecha Construcción:	S. XX
Estado de Conservación:	Bueno
Uso:	Industrial
Elementos distorsionantes:	
Determinaciones:	Las generales correspondientes al grado al que pertenece.



Ficha del catálogo de edificios y elementos protegidos

160520

Denominación:	Noria El Granero		
Grado de Protección:	Grado 1		
Dirección:	Casa El Granero. A 2 km. Al NW del Algar.		
Población/Paraje:	El Algar		
Coordenadas UTM:	X=	<input type="text" value="687016"/>	Y= <input type="text" value="4171262"/> Datum <input type="text" value="ED50"/>
Referencia Catastral:	Manzana:	<input type="text"/>	Parcela: <input type="text"/>



Descripción	Gran rueda circular de mader o tambor, con cangilones cerámicos que gira dentro de un pozo de forma oval o rectangular, para la extracción de agua. El eje de sustentación es perpendicular al pozo y se encuentra asentado sobre una obra de mampostería a una cota superior del pozo. El pozo todavía se usa para extracción de agua.
Fecha Construcción:	
Estado de Conservación:	Regular
Uso:	Abandonado
Elementos distorsionantes:	
Determinaciones:	Las generales correspondientes al grado al que pertenece.



Ficha del catálogo de edificios y elementos protegidos

160521

Denominación:	Casa Grande. La Aljorra.		
Grado de Protección:	Grado 3		
Dirección:	La Aljorra		
Población/Paraje:	La Aljorra		
Coordenadas UTM:	X= <input type="text" value="667855"/>	Y= <input type="text" value="4175613"/>	Datum <input type="text" value="ED50"/>
Referencia Catastral:	Manzana: <input type="text"/>	Parcela: <input type="text"/>	



Descripción: Edificación con rehabilitación reciente.
Fecha Construcción:
Estado de Conservación: Bueno
Uso: Terciario
Elementos distorsionantes:
Determinaciones:



Ficha del catálogo de edificios y elementos protegidos

160525

Denominación:	Casa del folclore		
Grado de Protección:	Grado 3		
Dirección:	C/ Progreso, 2		
Población/Paraje:	La Palma		
Coordenadas UTM:	X= 679897	Y= 4173481	Datum ED50
Referencia Catastral:	Manzana:	Parcela:	



Descripción	Edificación en esquina de planta irregular, con una sola altura y cuerpo central abuhardillado sobre la puerta principal protegida por mirador de madera. Cubierta a cuatro vertientes. Realizada en ladrillo macizo, tiene una sencilla decoración geométrica en los bajo el alero y en embocaduras de puertas y ventanas. Todos los huecos cuentan con rejerías. Recientemente rehabilitada.
Fecha Construcción:	Comienzos s. XX
Estado de Conservación:	Restaurado
Uso:	Cultural
Elementos distorsionantes:	
Determinaciones:	Las generales correspondientes al grado al que pertenece.



Ficha del catálogo de edificios y elementos protegidos

160526

Denominación:	Finca Moncada		
Grado de Protección:	Grado 3		
Dirección:	A 700 m. al W de la carretera regional F-36, Cartagena-la Palma y al N del caserío de los Salazares.		
Población/Paraje:	La Palma		
Coordenadas UTM:	X= <input type="text" value="678332"/>	Y= <input type="text" value="4171999"/>	Datum <input type="text" value="ED50"/>
Referencia Catastral:	Manzana: <input type="text"/>	Parcela: <input type="text"/>	



Descripción	Típica villa rural del Campo de Cartagena, rodeada de jardín y huerto. Edificación de planta rectangular con dos alturas y cubierta a cuatro vertientes de teja plana. En un lateral del edificio se levanta una pequeña torre mirador con un solo cuerpo rodada de amplios ventanales. Fachada con ventanas bajas dispuestas simétricamente que rodean todo el edificio, alternando en la decoración paños enfoscados con ladrillo macizo en embocaduras de vanos y molduras geométricas.
Fecha Construcción:	Comienzos s. XX
Estado de Conservación:	Bueno
Uso:	Residencial
Elementos distorsionantes:	
Determinaciones:	Las generales correspondientes al grado al que pertenece.



Ficha del catálogo de edificios y elementos protegidos

160528

Denominación:	Iglesia de San Nicolás de Bari		
Grado de Protección:	Grado 2		
Dirección:	C/ Cid, 6. Casco urbano del Estrecho de San Ginés.		
Población/Paraje:	El Estrecho de San Ginés		
Coordenadas UTM:	X= <input type="text" value="691650"/>	Y= <input type="text" value="4166973"/>	Datum <input type="text" value="ED50"/>
Referencia Catastral:	Manzana: <input type="text" value="17706"/>	Parcela: <input type="text" value="01"/>	



Descripción Edificación con nave central y dos alas laterales. Cubiertas a doble vertiente. Crucero y altar mayor con pequeñas cúpulas sin tambor. Capillas laterales comunicadas. Fachada muy modificada, con acceso principal con arco de medio punto y espadaña para tres campanas.

Fecha Construcción: S. XVIII-XX

Estado de Conservación: Restaurado

Uso: Religioso

Elementos distorsionantes: Recubrimiento de ladrillo visto de la fachada principal.

Determinaciones: Las generales correspondientes al grado al que pertenece.



Ficha del catálogo de edificios y elementos protegidos

160531

Denominación:	Complejo Industrial Salinas de Marchamalo		
Grado de Protección:	Grado 1		
Dirección:	Márgenes de la carretera de Cartagena hacia la zona del Vivero en La Manga del Mar Menor.		
Población/Paraje:	Manga del Mar Menor. Cabo de Palos		
Coordenadas UTM:	X= <input type="text" value="701587"/>	Y= <input type="text" value="4168202"/>	Datum <input type="text" value="ED50"/>
Referencia Catastral:	Manzana: <input type="text"/>	Parcela: <input type="text"/>	



Descripción: Áreas de salinas, balsas salineras y conjunto de edificios realizados en mampostería y ladrillo macizo, de uso industrial para la compañía "Salinera Catalana".

Fecha Construcción:

Estado de Conservación: Bueno

Uso: Abandonado

Elementos distorsionantes:

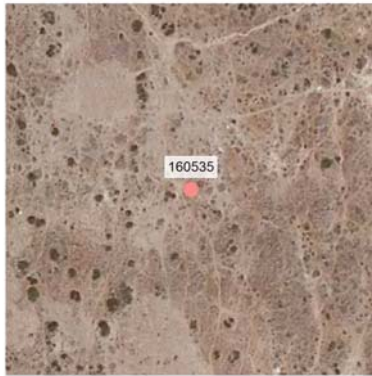
Determinaciones: Las generales correspondientes al grado al que pertenece.



Ficha del catálogo de edificios y elementos protegidos

160535

Denominación:	Fortificación militar de la Guerra Civil. Blocao Casamata 1		
Grado de Protección:	Grado 1		
Dirección:	Monte Carmolí.		
Población/Paraje:	Monte Carmolí.		
Coordenadas UTM:	X= <input type="text" value="690498"/>	Y= <input type="text" value="4173547"/>	Datum <input type="text" value="ED50"/>
Referencia Catastral:	Manzana: <input type="text"/>	Parcela: <input type="text"/>	



Descripción Pequeño puesto para fusileros a los pies del monte Carmolí. Realizado en hormigón armado, con forma cilíndrica y acceso abocinado por su parte posterior y tres troneras mirando a la costa de reducido tamaño (una frontal y dos laterales). La losa de cubierta tiene un acabado final a base de roca volcánica, dispuesta de forma irregular. El interior se encuentra semirrelleno por tierra de arrastre.

Fecha Construcción:

Estado de Conservación: Regular

Uso: Abandonado

Elementos distorsionantes:

Determinaciones:



Ficha del catálogo de edificios y elementos protegidos

160537

Denominación:	Casa en Paseo Marítimo, 195		
Grado de Protección:	Grado 2		
Dirección:	Paseo Marítimo, nº 195		
Población/Paraje:	Los Nietos		
Coordenadas UTM:	X= <input type="text" value="695464"/>	Y= <input type="text" value="4169534"/>	Datum <input type="text" value="ED50"/>
Referencia Catastral:	Manzana: <input type="text" value="51959"/>	Parcela: <input type="text" value="16"/>	



Descripción	Barraca de madera de planta baja con cubierta a cuatro vertientes de teja plana situado en primera línea de playa. Dispone de porche delantero cubierto por placas de fibrocemento, limitado por un poyete de obra donde se asienta una valla de madera y los soportes del porche. Así mismo en el porche se encuentra la caseta del aseo. El interior compartimentado por paneles de madera, consta de un distribuidor y habitaciones laterales con la cocina al fondo.
Fecha Construcción:	Primera mitad del s. XX
Estado de Conservación:	Regular
Uso:	Residencial
Elementos distorsionantes:	Placas de fibrocemento (uralita) de cubrición del porche.
Determinaciones:	Las generales correspondientes al grado al que pertenece.



Ficha del catálogo de edificios y elementos protegidos

160542

Denominación:	Parroquia de San Isidro Labrador. Iglesia de los Belones		
Grado de Protección:	Grado 2		
Dirección:	Plaza de la Iglesia. Casco urbano de Los Belones		
Población/Paraje:	Los Belones		
Coordenadas UTM:	X= <input type="text" value="696381"/>	Y= <input type="text" value="4166505"/>	Datum <input type="text" value="ED50"/>
Referencia Catastral:	Manzana: <input type="text"/>	Parcela: <input type="text"/>	



Descripción Edificación de tres naves cubierta a doble vertiente. Torre campanario de un solo cuerpo adelantada y adosada a la fachada. El acceso principal está cubierto por un pequeño pórtico a doble vertiente de reciente factura.
La nave central cubierta por bóveda de cañón está comunicada con las laterales donde se encuentran las capillas. El crucero cubierto por cúpula sin tambor. En el retablo del altar mayor se encuentra el santo titular. Restaurada completamente en 1991.

Fecha Construcción: 1893

Estado de Conservación: Restaurado

Uso: Religioso

Elementos distorsionantes:

Determinaciones: Las generales correspondientes al grado al que pertenece.



Ficha del catálogo de edificios y elementos protegidos

160544

Denominación:	Acueducto hacia San Ginés de la Jara		
Grado de Protección:	Grado 1		
Dirección:	800 m. al norte del Monasterio de San Ginés de la Jara.		
Población/Paraje:	Rincón de San Ginés.		
Coordenadas UTM:	X= <input type="text" value="692612"/>	Y= <input type="text" value="4169181"/>	Datum <input type="text" value="ED50"/>
Referencia Catastral:	Manzana: <input type="text"/>	Parcela: <input type="text"/>	



Descripción	Estructura de 230 m. de longitud, realizada en ladrillo hueco y enlucido exterior de cemento, con grandes arcadas de dorso rebajado que sustentan un canal para agua procedente de un gran embalse circular situado a su cabecera, para su posterior distribución para el riego.
Fecha Construcción:	S. XX
Estado de Conservación:	Bueno
Uso:	Agropecuario
Elementos distorsionantes:	
Determinaciones:	Las generales correspondientes al grado al que pertenece.



Ficha del catálogo de edificios y elementos protegidos

160546

Denominación:	Iglesia de Santa Ana		
Grado de Protección:	Grado 2		
Dirección:	C/ Tascón, nº 2-4. Casco urbano de Santa Ana.		
Población/Paraje:	Santa Ana		
Coordenadas UTM:	X= <input type="text" value="675994"/>	Y= <input type="text" value="4170782"/>	Datum <input type="text" value="ED50"/>
Referencia Catastral:	Manzana: <input type="text"/>	Parcela: <input type="text"/>	



Descripción	Sencilla edificación de planta rectangular con una sola nave. La fachada consta de un cuerpo central con dos ventanales a los lados. En el eje central se encuentra el acceso principal en arco, coronado por un óculo y la torre-campanario de tres cuerpos con el reloj en el segundo y dobles ventanas en cada uno de los lados en el tercero. En los laterales cuenta con vidrieras de reciente facturación y tras el altar mayor una imagen de la patrona Santa Ana.
Fecha Construcción:	1790
Estado de Conservación:	Restaurado
Uso:	Religioso
Elementos distorsionantes:	Completamente restaurada, tiene modificadas gran parte de sus estructuras originales.
Determinaciones:	Las generales correspondientes al grado al que pertenece.



Ficha del catálogo de edificios y elementos protegidos

160549

Denominación:	Iglesia de San Isidro		
Grado de Protección:	Grado 2		
Dirección:	La Loma de San Isidro. Carretera de la Magdalena a San Isidro.		
Población/Paraje:	San Isidro. La Magdalena		
Coordenadas UTM:	X= <input type="text" value="669260"/>	Y= <input type="text" value="4169386"/>	Datum <input type="text" value="ED50"/>
Referencia Catastral:	Manzana: <input type="text"/>	Parcela: <input type="text"/>	



Descripción	Sencilla iglesia de una sola nave y pequeñas capillas laterales. Cubierta con bóveda de cañón, en el crucero bóveda sin tambor. El altar mayor está presidido por una imagen del titular San Isidro. Fachada con acceso en arco coronado por óculo. Adosada al lateral izquierdo se encuentra la torre-campanario de cuatro cuerpos, con ventanas frontales en los tres primeros y reloj en el tercero, coronada por una pequeña linterna.
Fecha Construcción:	1816
Estado de Conservación:	Regular
Uso:	Religioso
Elementos distorsionantes:	Modificada al exterior por obras posteriores.
Determinaciones:	Las generales correspondientes al grado al que pertenece.



Ficha del catálogo de edificios y elementos protegidos

160550

Denominación:	Torre del Moro		
Grado de Protección:	BIC		
Dirección:	Lo Francés. Km. 12 de la carretera comarcal MU-6095, Cuesta Blanca - Perín. 700 m. al sur de Cuesta Blanca de Abajo.		
Población/Paraje:	Lo Francés. Cuesta Blanca		
Coordenadas UTM:	X= <input type="text" value="668240"/>	Y= <input type="text" value="4167340"/>	Datum <input type="text" value="ED50"/>
Referencia Catastral:	Manzana: <input type="text"/>	Parcela: <input type="text"/>	



Descripción	Torre compacta de carácter defensivo realizada en mampostería de piedra calcárea del terreno. Planta casi cuadrada con dos alturas; la inferior cuenta con dos puertas de acceso que comunica con estancias rectangulares interiores, la planta superior muestra troneras centradas en los laterales, conservando un muro de compartimentación en dos ambientes. Se pueden observar los machinales de inserción de las vigas de cubierta.
Fecha Construcción:	
Estado de Conservación:	Malo
Uso:	Abandonado
Elementos distorsionantes:	
Determinaciones:	Disposición Adicional Segunda de la Ley 16/1985, de 25 de Junio del Patrimonio Histórico Español.



Ficha del catálogo de edificios y elementos protegidos

160551

Denominación:	Villa Isabel		
Grado de Protección:	Grado 2		
Dirección:	C/ Río Guadalentín, 2. Casco urbano de El Algar.		
Población/Paraje:	El Algar		
Coordenadas UTM:	X= 688534	Y= 4169169	Datum ED50
Referencia Catastral:	Manzana: 85919	Parcela: 01	



Descripción	Villa modernista de tipo recreativo con caserón enmarcado en un amplio jardín. Edificación de dos plantas en forma de T, formado por un cuerpo alargado con habitaciones y en un extremo una estructura con una altura más a modo de torre. Cubiertas a doble vertiente con teja plana, en la torre tiene una pendiente más marcada y el alero pronunciado. Fachada recorrida por vanos simétricos. Decorada con paños enfoscados y embocaduras de ventanas realizadas con pequeños frontones triangulares de ladrillo macizo. En el interior destaca por su decoración neomudéjar. En el entorno una pequeña torre-palomar y otras estancias auxiliares.
Fecha Construcción:	Primera mitad del siglo XX
Estado de Conservación:	Restaurado
Uso:	Residencial
Elementos distorsionantes:	Recubrimientos exteriores y edificaciones anexas. Actualmente rodeada por una moderna urbanización de chalets y adosados.
Determinaciones:	Las generales correspondientes al grado al que pertenece.



Ficha del catálogo de edificios y elementos protegidos

160551B

Denominación:	Batería antiaérea de Conejos		
Grado de Protección:	BIC		
Dirección:	Sobre la Central Térmica de Escombreras. Sierra de la Fausilla.		
Población/Paraje:	Escombreras		
Coordenadas UTM:	X= <input type="text" value="681501"/>	Y= <input type="text" value="4159335"/>	Datum <input type="text" value="ED50"/>
Referencia Catastral:	Manzana: <input type="text"/>	Parcela: <input type="text"/>	



Descripción	Presenta cuatro barbetas para cuatro cañones de artillería antiaérea, orientadas en dirección este-oeste, que quedaban protegidas por un antemural cubierto. En la retaguardia de la pieza quedan adosados los locales para depósitos de municiones y sus correspondientes montacargas para elevar proyectiles. El conjunto se completa con toda una serie de edificios complementarios, como cuerpos de guardia, garitas, trincheras, pozos de tirador nichos de ametralladora, residencias de oficiales, suboficiales y tropa, cocina, comedores, aljibes, etc...
Fecha Construcción:	1929-1933
Estado de Conservación:	Bueno
Uso:	Abandonado
Elementos distorsionantes:	
Determinaciones:	Disposición Adicional Segunda de la Ley 16/1985, de 25 de Junio del Patrimonio Histórico Español.



Ficha del catálogo de edificios y elementos protegidos

160551B1

Denominación:	Aljibes de la Batería antiaérea de Conejos		
Grado de Protección:	BIC		
Dirección:	Sobre la Central Térmica de Escombreras. Sierra de la Fausilla.		
Población/Paraje:	Escombreras		
Coordenadas UTM:	X= <input type="text" value="681488"/>	Y= <input type="text" value="4159367"/>	Datum <input type="text" value="ED50"/>
Referencia Catastral:	Manzana: <input type="text"/>	Parcela: <input type="text"/>	



Descripción	Grandes aljibes rectangulares de cemento bajo la batería.
Fecha Construcción:	1929-1933
Estado de Conservación:	Bueno
Uso:	Abandonado
Elementos distorsionantes:	
Determinaciones:	Disposición Adicional Segunda de la Ley 16/1985, de 25 de Junio del Patrimonio Histórico Español.



Ficha del catálogo de edificios y elementos protegidos

160552

Denominación:	Batería de Aguilones		
Grado de Protección:	BIC		
Dirección:	Sobre la Central Térmica de Escombreras. Sierra de la Fausilla.		
Población/Paraje:	Escombreras		
Coordenadas UTM:	X= <input type="text" value="680881"/>	Y= <input type="text" value="4159252"/>	Datum <input type="text" value="ED50"/>
Referencia Catastral:	Manzana: <input type="text"/>	Parcela: <input type="text"/>	



Descripción	<p>Las piezas estaban artilladas sobre sus cuatro correspondientes barbetas, situadas sobre la cresta de una elevación del terreno alargada que seguía una dirección sensiblemente paralela a la costa, ocupando en total un frente de unos cien metros.</p> <p>Las barbetas quedan protegidas a retaguardia, hacia el mar, con un antemural recubierto por un talud de tierra escarpada, que presenta un considerable desnivel. En la retaguardia de la pieza quedan adosados los locales para depósitos de municiones y sus correspondientes montacargas, que sirven para elevar los proyectiles y cargas a la terraza. El techo o terraza de estos locales es un forjado de vigas de hierro que están apoyadas en el referido talud y en el muro de fachada que cierra los locales de depósitos de municiones, decorado con unos paramentos que imitan un estilo arquitectónico Neoclásico. El conjunto además estaba formado por una serie de edificios complementarios, como cuerpos de guardia, garitas, trincheras, pozos de tirador nichos de ametralladora, residencias de oficiales, suboficiales y tropa, cocina, comedores, aljibes, etc...</p>
Fecha Construcción:	1929-1933
Estado de Conservación:	Bueno
Uso:	Abandonado
Elementos distorsionantes:	
Determinaciones:	Disposición Adicional Segunda de la Ley 16/1985, de 25 de Junio del Patrimonio Histórico Español.



Ficha del catálogo de edificios y elementos protegidos

160552-1

Denominación:	Aljibes de la Batería de Aguilones		
Grado de Protección:	BIC		
Dirección:	Sobre la Central Térmica de Escombreras. Sierra de la Fausilla.		
Población/Paraje:	Escombreras		
Coordenadas UTM:	X= <input type="text" value="680893"/>	Y= <input type="text" value="4159224"/>	Datum <input type="text" value="ED50"/>
Referencia Catastral:	Manzana: <input type="text"/>	Parcela: <input type="text"/>	



Descripción	Grandes aljibes rectangulares bajo la batería
Fecha Construcción:	1929-1933
Estado de Conservación:	Bueno
Uso:	Abandonado
Elementos distorsionantes:	
Determinaciones:	Disposición Adicional Segunda de la Ley 16/1985, de 25 de Junio del Patrimonio Histórico Español.



Ficha del catálogo de edificios y elementos protegidos

160553

Denominación:	Baterías y cuartel defensivo de Fajardo		
Grado de Protección:	BIC		
Dirección:	Soto de Podadera, al sur del monte de Galeras.		
Población/Paraje:	Cartagena		
Coordenadas UTM:	X= <input type="text" value="677577"/>	Y= <input type="text" value="4161816"/>	Datum <input type="text" value="ED50"/>
Referencia Catastral:	Manzana: <input type="text"/>	Parcela: <input type="text"/>	



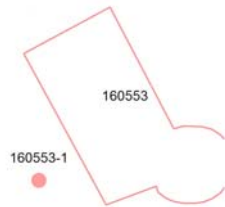
Descripción	<p>Las tres baterías artilladas para asentar las piezas en barbetas. componen una serie de asentamientos aterrazados de forma escalonada en la montaña, donde se van intercalando las construcciones auxiliares para servicio de las piezas.</p> <p>El cuartel defensivo presenta una planta rectangular, con dos caponeras en los extremos de cada una de las diagonales. El edificio se articula a partir de un patio central que organiza una serie de salas rectangulares, en dos plantas. Los muros están realizados de piedra vista, las cubiertas de teja con cámara de aire de cañizo.</p>
Fecha Construcción:	S. XIX
Estado de Conservación:	Bueno
Uso:	Abandonado
Elementos distorsionantes:	
Determinaciones:	Disposición Adicional Segunda de la Ley 16/1985, de 25 de Junio del Patrimonio Histórico Español.



Ficha del catálogo de edificios y elementos protegidos

160553-1

Denominación:	Aljibes de la Batería y cuartel defensivo de Fajardo		
Grado de Protección:	BIC		
Dirección:	Soto de Podadera, situado al sur del monte de Galeras.		
Población/Paraje:	Cartagena		
Coordenadas UTM:	X= <input type="text" value="677559"/>	Y= <input type="text" value="4161796"/>	Datum <input type="text" value="ED50"/>
Referencia Catastral:	Manzana: <input type="text"/>	Parcela: <input type="text"/>	



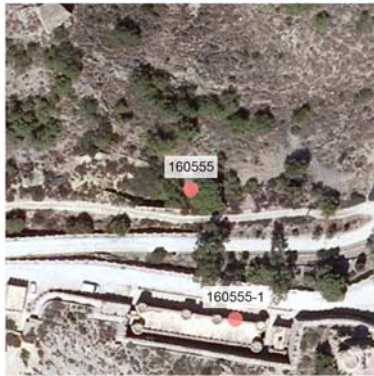
Descripción	Grandes aljibes rectangulares bajo la batería.
Fecha Construcción:	S. XIX
Estado de Conservación:	Bueno
Uso:	Abandonado
Elementos distorsionantes:	
Determinaciones:	Disposición Adicional Segunda de la Ley 16/1985, de 25 de Junio del Patrimonio Histórico Español.



Ficha del catálogo de edificios y elementos protegidos

160555

Denominación:	Batería de Castillitos		
Grado de Protección:	BIC		
Dirección:	Campillo de Adentro. Cabo Tiñoso		
Población/Paraje:	Cabo Tiñoso. La Azohía		
Coordenadas UTM:	X= <input type="text" value="666083"/>	Y= <input type="text" value="4156711"/>	Datum <input type="text" value="ED50"/>
Referencia Catastral:	Manzana: <input type="text"/>	Parcela: <input type="text"/>	



Descripción	En la Batería hay cinco tipos de construcciones: 1.- Pórtico de entrada a los fosos de las piezas, de estilo historicista, a imitación de castillo medieval con cubos almenados enmascarando los accesos con arcos de medio punto. 2.- Túneles y estancias que forman dichos fosos para cada pieza con muros y bóvedas de hormigón armado recubierto con tierra compactada. 3.- Talleres generales de la batería con fachadas que imitan al neoclásico. 4.- Puestos de mando, telemétrico y de observación, estos elementos suelen estar semienterrados, y las partes emergentes tienden a confundirse con el paisaje. 5.- Edificios sueltos para alojamiento, vida y servicios del personal militar, son de estilo funcional y ecléctico, salvo el pabellón de mando y de oficiales que también están mimetizados con el paisaje.
Fecha Construcción:	1933-1936
Estado de Conservación:	Bueno
Uso:	Abandonado
Elementos distorsionantes:	
Determinaciones:	Disposición Adicional Segunda de la Ley 16/1985, de 25 de Junio del Patrimonio Histórico Español.



Ficha del catálogo de edificios y elementos protegidos

160555-1

Denominación:	Aljibes de la Batería de Castillitos		
Grado de Protección:	BIC		
Dirección:	Campillo de Adentro. Cabo Tiñoso		
Población/Paraje:	La Azohía-Isla Plana		
Coordenadas UTM:	X= <input type="text" value="666095"/>	Y= <input type="text" value="4156676"/>	Datum <input type="text" value="ED50"/>
Referencia Catastral:	Manzana: <input type="text"/>	Parcela: <input type="text"/>	



Descripción: Grandes aljibes rectangulares bajo la batería
Fecha Construcción: 1933-1936
Estado de Conservación: Bueno
Uso: Abandonado
Elementos distorsionantes:
Determinaciones: Disposición Adicional Segunda de la Ley 16/1985, de 25 de Junio del Patrimonio Histórico Español.



Ficha del catálogo de edificios y elementos protegidos

160556

Denominación:	Batería de Atalayón		
Grado de Protección:	BIC		
Dirección:	Campillo de Adentro. Cabo Tiñoso		
Población/Paraje:	Campillo de Adentro, La Azohía		
Coordenadas UTM:	X= <input type="text" value="665305"/>	Y= <input type="text" value="4156785"/>	Datum <input type="text" value="ED50"/>
Referencia Catastral:	Manzana: <input type="text"/>	Parcela: <input type="text"/>	



Descripción: Batería construida para montar cuatro cañones Vickers. Las piezas artilladas sobre sus cuatro correspondientes barbetas quedan protegidas por un antemural recubierto. En la retaguardia de la pieza quedan adosados los locales para depósitos de municiones y sus correspondientes montacargas, cuyos muros de fachada están decorados con paramentos que imitan el estilo arquitectónico neoclásico.

Fecha Construcción: 1933-1936

Estado de Conservación: Bueno

Uso: Abandonado

Elementos distorsionantes:

Determinaciones: Disposición Adicional Segunda de la Ley 16/1985, de 25 de Junio del Patrimonio Histórico Español.



Ficha del catálogo de edificios y elementos protegidos

160556-1

Denominación:	Aljibes de Batería de Atalayón		
Grado de Protección:	BIC		
Dirección:	Campillo de Adentro. Cabo Tiñoso		
Población/Paraje:	La Azohía-Isla Plana		
Coordenadas UTM:	X= <input type="text" value="665350"/>	Y= <input type="text" value="4156777"/>	Datum <input type="text" value="ED50"/>
Referencia Catastral:	Manzana: <input type="text"/>	Parcela: <input type="text"/>	



Descripción	Grandes aljibes rectangulares realizados en mampostería en el interior de la Batería
Fecha Construcción:	1926-1933
Estado de Conservación:	Bueno
Uso:	Abandonado
Elementos distorsionantes:	
Determinaciones:	Disposición Adicional Segunda de la Ley 16/1985, de 25 de Junio del Patrimonio Histórico Español.



Ficha del catálogo de edificios y elementos protegidos

160558

Denominación:	Batallón de Ingenieros (Antiguo polvorín)		
Grado de Protección:	Inc. BIC		
Dirección:	Cuartel de Ingenieros, La Guía		
Población/Paraje:	La Guía. El Plan		
Coordenadas UTM:	X= <input type="text" value="673249"/>	Y= <input type="text" value="4169408"/>	Datum <input type="text" value="ED50"/>
Referencia Catastral:	Manzana: <input type="text"/>	Parcela: <input type="text"/>	



Descripción	Edificación de planta rectangular, realizada en ladrillo macizo con pequeñas troneras de aireación. Este polvorín formaba parte de la llamada Ruta de la Pólvora, como depósito regulador, para la exportación de la pólvora fabricada en Murcia, por el embarcadero de la Algameca Grande. Tarea que se estuvo realizando hasta el segundo decenio del siglo XX.
Fecha Construcción:	siglo XIX
Estado de Conservación:	Bueno
Uso:	Abandonado
Elementos distorsionantes:	
Determinaciones:	



Ficha del catálogo de edificios y elementos protegidos

160559

Denominación:

Batería de Trincabotijas Baja

Grado de Protección:

BIC

Dirección:

En la ladera oeste del Monte de San Julián, al NW de Cala Cortina.

Población/Paraje:

Santa Lucía

Coordenadas UTM:

X= 678913

Y= 4161118

Datum

ED50

Referencia Catastral:

Manzana:

Parcela:



Descripción

Constaba originalmente de dos explanadas a barbata para piezas de 30,5 y otras de calibre medio y tiro rápido en los flancos, siendo posteriormente transformada con el nuevo despliegue costero de finales del siglo XIX, montándose nuevos cañones que fueron desmontados después de la Guerra Civil. La instalación más antigua fue construida en 1686, reformándose en 1860, cuando adquiere la fisonomía tradicional.

Fecha Construcción:

Primera mitad del s. XVIII y finales del s. XIX

Estado de Conservación:

Bueno

Uso:

Abandonado

Elementos distorsionantes:

Determinaciones:

Disposición Adicional Segunda de la Ley 16/1985, de 25 de Junio del Patrimonio Histórico Español.



Ficha del catálogo de edificios y elementos protegidos

160561

Denominación:	Torre de Lo Poyo		
Grado de Protección:	BIC		
Dirección:	Carretera entre los Nietos y Los Urrutias, a 850 m. desde los Nietos		
Población/Paraje:	Lo Poyo. Rincón de San Ginés		
Coordenadas UTM:	X=	<input type="text" value="693341"/>	Y= <input type="text" value="4169842"/>
			Datum <input type="text" value="ED50"/>
Referencia Catastral:	Manzana: <input type="text"/>	Parcela: <input type="text"/>	



Descripción	Torre de planta rectangular con sus vértices orientados a los puntos cardinales, el alzado muestra una ligera inclinación hacia el interior adoptando forma trapezoidal, con dos contrafuertes inclinados adosados en el ángulo septentrional del edificio. Está compuesta por cuatro cuerpos con una altura total de 13 m. Cubierta a cuatro vertientes y amplio alero. Cuenta con parejas de ventanas en las caras NE y NW, el último cuerpo es el más abierto con tres pequeños vanos en cada uno de sus flancos. Estructura muy modificada.
Fecha Construcción:	S. XVII con modificaciones posteriores
Estado de Conservación:	Bueno
Uso:	Residencial
Elementos distorsionantes:	Vivienda moderna adosada a las fachadas SE y SW de la torre.
Determinaciones:	Disposición Adicional Segunda de la Ley 16/1985, de 25 de Junio del Patrimonio Histórico Español.



Ficha del catálogo de edificios y elementos protegidos

160563

Denominación:	Batería de San Leandro		
Grado de Protección:	BIC		
Dirección:	Junto al dique de San Pedro en la bocana del Puerto de Cartagena, al oeste del Monte San Julian.		
Población/Paraje:	Cartagena		
Coordenadas UTM:	X= <input type="text" value="678868"/>	Y= <input type="text" value="4162221"/>	Datum <input type="text" value="ED50"/>
Referencia Catastral:	Manzana: <input type="text"/>	Parcela: <input type="text"/>	



Descripción	Se compone de cuatro casamatas realizadas en hormigón a prueba de bomba, correspondientes a cuatro cañones. Tes casamatas tienen asentamientos. Es una construcción semisubterránea, con bóvedas a prueba, cara al mar, cubiertas pro taludes de tierra.
Fecha Construcción:	Anterior a 1741
Estado de Conservación:	Bueno
Uso:	Abandonado
Elementos distorsionantes:	
Determinaciones:	Disposición Adicional Segunda de la Ley 16/1985, de 25 de Junio del Patrimonio Histórico Español.



Ficha del catálogo de edificios y elementos protegidos

160569

Denominación:	Bateria de las Cenizas		
Grado de Protección:	BIC		
Dirección:	Monte de las Cenizas		
Población/Paraje:	La Cenizas		
Coordenadas UTM:	X= <input type="text" value="692387"/>	Y= <input type="text" value="4161544"/>	Datum <input type="text" value="ED50"/>
Referencia Catastral:	Manzana: <input type="text"/>	Parcela: <input type="text"/>	



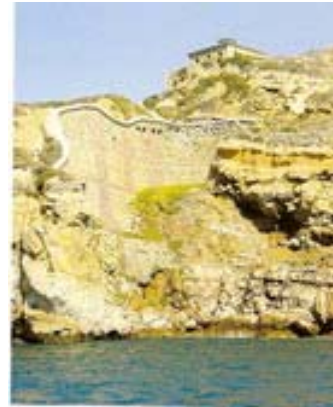
Descripción	La Bateria presenta diversos tipos de construcciones para dos cañones Vickers de 38,1 cm. De calibre, como son el pórtico de entrada a los fosos de las piezas, los túneles y estancias que forman dichos fosos, los talleres generales de la batería, los puestos de mando telemétrico y de observación, y los edificios sueltos para alojamiento y servicios del personal. Destaca en la entrada principal una monumental portada fundida en hormigón inspirada en el estilo Maya-tolteca. Existe una salida subterránea para emergencias que sale al exterior por el monte.
Fecha Construcción:	1930-1934
Estado de Conservación:	Bueno
Uso:	Abandonado
Elementos distorsionantes:	
Determinaciones:	Disposición Adicional Segunda de la Ley 16/1985, de 25 de Junio del Patrimonio Histórico Español.



Ficha del catálogo de edificios y elementos protegidos

160570

Denominación:	Batería de la Punta de la Podadera		
Grado de Protección:	BIC		
Dirección:	Soto de la Podadera, al sur del Monte Galeras		
Población/Paraje:	Punta de la Podadera		
Coordenadas UTM:	X= <input type="text" value="677637"/>	Y= <input type="text" value="4161577"/>	Datum <input type="text" value="ED50"/>
Referencia Catastral:	Manzana: <input type="text"/>	Parcela: <input type="text"/>	



Descripción	Es una fortificación, en su mayor parte subterránea, con el resto de las obras semienterradas, de gran espectacularidad, especialmente el muro de contención construido en el aire. La primera construcción, desaparecida, data del año 168, era una simple batería levantada con fajina y tierra que sería reformada con la construcción de otra fortificación, ya permanente, en torno a 1740, bajo el diseño y dirección de obras del ingeniero militar Estéban de Panón. Finalmente en 1895, ya muy reformada, se artilla con dos barbetas para dos piezas de 26/35 Krupp, con viseras por la gola.
Fecha Construcción:	1740
Estado de Conservación:	Bueno
Uso:	Abandonado
Elementos distorsionantes:	
Determinaciones:	Disposición Adicional Segunda de la Ley 16/1985, de 25 de Junio del Patrimonio Histórico Español.



Ficha del catálogo de edificios y elementos protegidos

160570-1

Denominación:	Aljibes de la batería de la Punta de la Podadera		
Grado de Protección:	BIC		
Dirección:	Soto de la Podadera, al sur del Monte Galeras		
Población/Paraje:	Punta de la Podadera		
Coordenadas UTM:	X= <input type="text" value="677634"/>	Y= <input type="text" value="4161565"/>	Datum <input type="text" value="ED50"/>
Referencia Catastral:	Manzana: <input type="text"/>	Parcela: <input type="text"/>	



Descripción	Grandes aljibes de planta rectangular realizados en mampostería
Fecha Construcción:	1740
Estado de Conservación:	Bueno
Uso:	Abandonado
Elementos distorsionantes:	
Determinaciones:	Disposición Adicional Segunda de la Ley 16/1985, de 25 de Junio del Patrimonio Histórico Español.



Ficha del catálogo de edificios y elementos protegidos

160571

Denominación:	Batería de Santa Ana Acasamatada		
Grado de Protección:	BIC		
Dirección:	Antepuerto izquierdo de Cartagena, lateral W de Cala Cortina		
Población/Paraje:			
Coordenadas UTM:	X= <input type="text" value="678627"/>	Y= <input type="text" value="4161580"/>	Datum <input type="text" value="ED50"/>
Referencia Catastral:	Manzana: <input type="text"/>	Parcela: <input type="text"/>	



Descripción	La batería realizada en mampostería presenta un recinto cerrado, con seis casamatas a diversas cotas. Por retaguardia y costados está cerrada por un muro jalonado de aspilleras, con traza del sistema poligonal, con dos tambores o torres cilíndricas también con sus correspondientes aspilleras, desde las que se flanquean todo sus muros. En el patio o explanada que se localiza en la retaguardia de las casamatas hay una serie de edificios de planta rectangular para dar servicio a la dotación de la batería. La puerta de acceso imita al estilo clásico con bloques almohadillados en dinteles y rematada por friso triangular.
Fecha Construcción:	S. XVIII
Estado de Conservación:	Bueno
Uso:	Abandonado
Elementos distorsionantes:	
Determinaciones:	Disposición Adicional Segunda de la Ley 16/1985, de 25 de Junio del Patrimonio Histórico Español.



Ficha del catálogo de edificios y elementos protegidos

160572

Denominación:	Torre Rubia		
Grado de Protección:	BIC		
Dirección:	Paraje de la Torre Rubia, 1 km. al NW de los Molinos Marfagones		
Población/Paraje:	Torre Rubia. Molinos Marfagones		
Coordenadas UTM:	X= <input type="text" value="670760"/>	Y= <input type="text" value="4167091"/>	Datum <input type="text" value="ED50"/>
Referencia Catastral:	Manzana: <input type="text"/>	Parcela: <input type="text"/>	



Descripción	Torre de planta cuadrada con 9,5 m. de altura, realizada en mampostería vista de piedra caliza local con muros de 1 m. de ancho. El alzado se inclina ligeramente hacia el interior adoptando una estructura trapezoidal. Cuenta con tres cuerpos en los que se abren ventanas de diferentes proporciones. La cubierta se remata con tres almenas equidistantes en cada flanco, dos de ellas esquinadas. El acceso se realiza a través de una vivienda adosada.
Fecha Construcción:	S. XVI
Estado de Conservación:	Bueno
Uso:	Residencial
Elementos distorsionantes:	Construcciones rurales de planta baja adosadas a ambos laterales. Cableado.
Determinaciones:	Disposición Adicional Segunda de la Ley 16/1985, de 25 de Junio del Patrimonio Histórico Español.



Ficha del catálogo de edificios y elementos protegidos

160573

Denominación:	Batería de la Parajola		
Grado de Protección:	BIC		
Dirección:	En la cima del Monte Parajola		
Población/Paraje:	La Parajola		
Coordenadas UTM:	X= <input type="text" value="675078"/>	Y= <input type="text" value="4161270"/>	Datum <input type="text" value="ED50"/>
Referencia Catastral:	Manzana: <input type="text"/>	Parcela: <input type="text"/>	



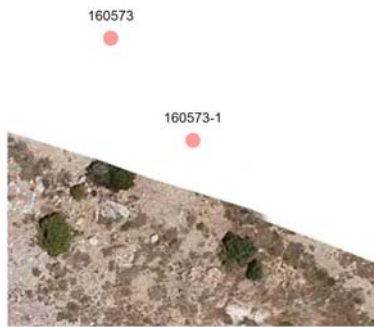
Descripción	Conjunto de edificaciones varias entre las que destaca la batería con cuatro barbetas para cuatro piezas de 15,24 y sus correspondientes repuestos y depósitos de municiones semienterrados. Las fachadas de los repuestos semienterrados son de estilo modernista de inspiración en el arte egipcio. También consta de cuerpos de guardia, garitas, tricheras, nidos de ametralladora, asentamientos para ortero, residencia de oficiales y suboficiales, viviendas, oficinas, dormitorios para la tropa, cocina y comedora, aljibes, conducciones, instalaciones deportivas, etc...
Fecha Construcción:	1926-1933
Estado de Conservación:	Bueno
Uso:	Abandonado
Elementos distorsionantes:	
Determinaciones:	Disposición Adicional Segunda de la Ley 16/1985, de 25 de Junio del Patrimonio Histórico Español.



Ficha del catálogo de edificios y elementos protegidos

160573-1

Denominación:	Aljibes de la Batería de la Parajola		
Grado de Protección:	BIC		
Dirección:	En la cima del Monte Parajola		
Población/Paraje:	La Parajola		
Coordenadas UTM:	X= <input type="text" value="675100"/>	Y= <input type="text" value="4161243"/>	Datum <input type="text" value="ED50"/>
Referencia Catastral:	Manzana: <input type="text"/>	Parcela: <input type="text"/>	



Descripción	Grandes aljibes rectangulares en el interior de la Batería de la Parajola
Fecha Construcción:	1926-1933
Estado de Conservación:	Bueno
Uso:	Abandonado
Elementos distorsionantes:	
Determinaciones:	Disposición Adicional Segunda de la Ley 16/1985, de 25 de Junio del Patrimonio Histórico Español.



Ficha del catálogo de edificios y elementos protegidos

160575

Denominación:	Batería de Santa Ana Complementaria		
Grado de Protección:	BIC		
Dirección:	Antepuerto izquierdo de Cartagena, al W de Cala Cortina.		
Población/Paraje:			
Coordenadas UTM:	X= <input type="text" value="678734"/>	Y= <input type="text" value="4161557"/>	Datum <input type="text" value="ED50"/>
Referencia Catastral:	Manzana: <input type="text"/>	Parcela: <input type="text"/>	



Descripción	Batería de dos barbetas preparadas para dos piezas Krupp de 350 m/m, cerrando la gola muros con apariencias de fuerte fusilero. Las galerías y los túneles están cubiertos con bóvedas a prueba. Los dos asentamientos de sus dos cañones se disponen a barbeta, mientras que el resto de instalaciones, túneles y galerías están cubiertos con bóvedas a prueba, en la mayoría de los casos cubiertas de tierra.
Fecha Construcción:	1888
Estado de Conservación:	Bueno
Uso:	Abandonado
Elementos distorsionantes:	
Determinaciones:	Disposición Adicional Segunda de la Ley 16/1985, de 25 de Junio del Patrimonio Histórico Español.



Ficha del catálogo de edificios y elementos protegidos

160576

Denominación:	Torre de Navidad		
Grado de Protección:	BIC		
Dirección:	Extremo SE del Monte de Galeras, zona norte del Fuerte de Navidad.		
Población/Paraje:	Cartagena		
Coordenadas UTM:	X= <input type="text" value="677960"/>	Y= <input type="text" value="4161917"/>	Datum <input type="text" value="ED50"/>
Referencia Catastral:	Manzana: <input type="text"/>	Parcela: <input type="text"/>	



Descripción	Antigua torre hexagonal de la que sólo quedan restos de una planta construida a base de hiladas de ladrillo y mampostería, los ángulos están reforzados por obra de ladrillo macizo.
Fecha Construcción:	Finales S. XVII
Estado de Conservación:	Malo
Uso:	Abandonado
Elementos distorsionantes:	
Determinaciones:	Disposición Adicional Segunda de la Ley 16/1985, de 25 de Junio del Patrimonio Histórico Español.



Ficha del catálogo de edificios y elementos protegidos

160577

Denominación:	Batería de Roldán		
Grado de Protección:	BIC		
Dirección:	Cima del Monte de Roldán		
Población/Paraje:	Canteras		
Coordenadas UTM:	X= <input type="text" value="673096"/>	Y= <input type="text" value="4162128"/>	Datum <input type="text" value="ED50"/>
Referencia Catastral:	Manzana: <input type="text"/>	Parcela: <input type="text"/>	



Descripción	Batería de cuatro barbetas alineadas en recta sobre sus correspondientes depósitos de municiones, semienterrados, a los que se accede por su fachada posterior, en la retaguardia de la pieza quedan adosados los locales para depósitos de municiones y sus correspondientes montacargas. El techo de estos locales es un forjado de vigas de hierro que están apoyadas en el talud y el muro de fachada que cierra los depósitos está decorado con unos paramentos de estilo modernista. También existen otras dependencias auxiliares destinadas a la dotación, ocupando una superficie total de 19.575 metros cuadrados.
Fecha Construcción:	1926
Estado de Conservación:	Bueno
Uso:	Abandonado
Elementos distorsionantes:	
Determinaciones:	Disposición Adicional Segunda de la Ley 16/1985, de 25 de Junio del Patrimonio Histórico Español.



Ficha del catálogo de edificios y elementos protegidos

160577-1

Denominación:	Aljibes de la batería de Roldán		
Grado de Protección:	BIC		
Dirección:	Monte de Roldán		
Población/Paraje:	Canteras		
Coordenadas UTM:	X= <input type="text" value="673074"/>	Y= <input type="text" value="4162100"/>	Datum <input type="text" value="ED50"/>
Referencia Catastral:	Manzana: <input type="text"/>	Parcela: <input type="text"/>	



Descripción	Grandes aljibes rectangulares en el interior de la batería de Roldán
Fecha Construcción:	1926
Estado de Conservación:	Bueno
Uso:	Abandonado
Elementos distorsionantes:	
Determinaciones:	Disposición Adicional Segunda de la Ley 16/1985, de 25 de Junio del Patrimonio Histórico Español.



Ficha del catálogo de edificios y elementos protegidos

160578

Denominación:	Finca El Alto		
Grado de Protección:	Grado 2		
Dirección:	Unos 160 m. al W de la carretera F-36 Cartagena-La Palma. 900 m. al SW de la Palma		
Población/Paraje:	La Palma		
Coordenadas UTM:	X= <input type="text" value="679050"/>	Y= <input type="text" value="4172576"/>	Datum <input type="text" value="ED50"/>
Referencia Catastral:	Manzana: <input type="text"/>	Parcela: <input type="text"/>	



Descripción	Finca rústica de dos plantas cubierta a cuatro vertientes. En la parte delantera un balcón cubierto soporta el porche cuadrado que enmarca el acceso principal. La primera planta cuenta con una amplia terraza en parte cubierta con arcos laterales. Es de destacar en su interior una antigua bodega con todos sus elementos que conserva en su interior.
Fecha Construcción:	S. XX
Estado de Conservación:	Regular
Uso:	Residencial
Elementos distorsionantes:	
Determinaciones:	Conservación íntegra de la bodega. Las generales correspondientes al grado al que pertenece.



Ficha del catálogo de edificios y elementos protegidos

160582

Denominación:	Casa en C/ Santa Isabel, 1. ("Casa Los Pichurros")		
Grado de Protección:	Grado 3		
Dirección:	C/ Santa Isabel, 1. Casco urbano de El Algar		
Población/Paraje:	El Algar		
Coordenadas UTM:	X=	688329	Y= 4169228 Datum ED50
Referencia Catastral:	Manzana:	83929	Parcela: 06



Descripción	Hotelito en esquina con jardín delantero rodeado por un vallado con rejerías. Edificación de planta rectangular con dos plantas, balcones exentos en la planta superior y ventanas con puerta central en la inferior. Fachada decorada con paños enfoscados y embocaduras geométricas en los vanos realizada con ladrillos macizos, que también refuerzan los ángulos del edificio. La cubierta tiene una chimenea cilíndrica realizada en ladrillo macizo y rodeada en su tramo superior por una barandilla de hierro. Carpintería y rejería originales.
Fecha Construcción:	Comienzos s. XIX
Estado de Conservación:	Regular
Uso:	Abandonado
Elementos distorsionantes:	
Determinaciones:	Las generales correspondientes al grado al que pertenece.



Ficha del catálogo de edificios y elementos protegidos

160584

Denominación:	Noria adosada a motor		
Grado de Protección:	Grado 1		
Dirección:	Junto a la carretera N-332. A 1,5 km. Al Norte de El Algar		
Población/Paraje:	Lo Luengo. El Algar		
Coordenadas UTM:	X= <input type="text" value="688088"/>	Y= <input type="text" value="4170973"/>	Datum <input type="text" value="ED50"/>
Referencia Catastral:	Manzana: <input type="text"/>	Parcela: <input type="text"/>	



Descripción	Gran rueda circular de madera, tambor, con cangilones cerámicos que gira dentro de un pozo de agua de forma rectangular, para la extracción de agua. El eje de sustentación es perpendicular al pozo y se encuentra adosado a una caseta de mampostería de planta cuadrada y cubierta a un vertiente.
Fecha Construcción:	
Estado de Conservación:	Regular
Uso:	Abandonado
Elementos distorsionantes:	
Determinaciones:	Las generales correspondientes al grado al que pertenece.



Ficha del catálogo de edificios y elementos protegidos

160586

Denominación:	Noria de Sangre		
Grado de Protección:	Grado 1		
Dirección:	El Boticario, El Algar.		
Población/Paraje:	El Boticario, El Algar.		
Coordenadas UTM:	X= <input type="text" value="687054"/>	Y= <input type="text" value="4168979"/>	Datum <input type="text" value="ED50"/>
Referencia Catastral:	Manzana: <input type="text"/>	Parcela: <input type="text"/>	



Descripción Noria de sangre (noria con uso de animales para moverlas) su función era la de extraer agua del subsuelo. Realizada en madera sobre muretes de piedra, y construida junto a una balsa o presa, que tiene como misión retener el agua y encauzarla hacia uno de sus lados donde se encuentra el canal en el que se sitúa la noria que, al dar paso al agua acumulada, proporciona la fuerza necesaria para poner en funcionamiento el mecanismo.

Fecha Construcción:

Estado de Conservación:

Uso:

Elementos distorsionantes: El grado de protección 1 se aplica a todos los elementos: noria, acueducto y balsa.

Determinaciones:



Ficha del catálogo de edificios y elementos protegidos

160588

Denominación:	Villa Calamari Versalles		
Grado de Protección:	Inc. BIC		
Dirección:	Carretera de San Félix, a 200 m. al N de San Félix.		
Población/Paraje:	San Félix. Cartagena		
Coordenadas UTM:	X= <input type="text" value="677399"/>	Y= <input type="text" value="4167215"/>	Datum <input type="text" value="ED50"/>
Referencia Catastral:	Manzana: <input type="text"/>	Parcela: <input type="text"/>	



Descripción	<p>Villa de planta cuadrada con dos plantas y semisótano, con un segundo bloque anexo de una sola planta y semisótano. La fachada principal consta de un pórtico con arcos rebajados y de medio punto que descansan sobre columnas toscas, sobre el pórtico hay una amplia galería con cierres de madera.</p> <p>El edificio principal tiene en dos frentes un mirador. En la terraza superior existe un espacio porticado con dos alturas con antepechos metálicos que sirve como terraza.</p> <p>Los materiales utilizados son mármol para el zócalo y pórtico y para el resto de los muros ladrillo y piedra artificial. En el interior se conserva una escalera con vidrieras coloristas y habitaciones decoradas con pinturas de flores y pájaros. El jardín está organizado por sectores con piscina, áreas porticadas, pequeño auditorio, edificios de servicio (lavanderías, portería)</p> <p>Arquitecto: V. Beltrí</p>
Fecha Construcción:	1900
Estado de Conservación:	Bueno
Uso:	Abandonado
Elementos distorsionantes:	Actualmente tiene tapiados los accesos
Determinaciones:	



Ficha del catálogo de edificios y elementos protegidos

160589

Denominación:	Dique y Faro de Navidad		
Grado de Protección:	Grado 3		
Dirección:	Lateral derecho de la bocana del Puerto de Cartagena. SW del Monte de Galeras		
Población/Paraje:	Puerto de Cartagena		
Coordenadas UTM:	X= <input type="text" value="678058"/>	Y= <input type="text" value="4161867"/>	Datum <input type="text" value="ED50"/>
Referencia Catastral:	Manzana: <input type="text"/>	Parcela: <input type="text"/>	



Descripción	Construcción turriforme, de sección cilíndrica, construida sobre un ensanchamiento circular que presenta el dique en su extremo E.
Fecha Construcción:	S. XIX
Estado de Conservación:	Excelente
Uso:	Oficial
Elementos distorsionantes:	
Determinaciones:	Las generales correspondientes al grado al que pertenece.



Ficha del catálogo de edificios y elementos protegidos

160590

Denominación:	Dique y Faro de Curra		
Grado de Protección:	Grado 3		
Dirección:	Lateral izquierdo de la bocana del Puerto de Cartagena, al este del Monte de San Julián		
Población/Paraje:	Puerto de Cartagena		
Coordenadas UTM:	X= <input type="text" value="678160"/>	Y= <input type="text" value="4162340"/>	Datum <input type="text" value="ED50"/>
Referencia Catastral:	Manzana: <input type="text"/>	Parcela: <input type="text"/>	



Descripción	Construcción turriforme, de sección cilíndrica, construida sobre un ensanchamiento circular que presenta el dique en su extremo W, asentada sobre la Losa o escarpe rosco situado en la bocana del puerto.
Fecha Construcción:	S. XIX
Estado de Conservación:	Excelente
Uso:	Oficial
Elementos distorsionantes:	
Determinaciones:	Las generales correspondientes al grado al que pertenece.



Ficha del catálogo de edificios y elementos protegidos

160601

Denominación:	Torre Oviedo		
Grado de Protección:	BIC		
Dirección:	Caserío de Oviedo o Aredo. A 2,3 km. Al SE de La Puebla		
Población/Paraje:	Caserío de Oviedo. La Puebla		
Coordenadas UTM:	X= <input type="text" value="685304"/>	Y= <input type="text" value="4175228"/>	Datum <input type="text" value="ED50"/>
Referencia Catastral:	Manzana: <input type="text"/>	Parcela: <input type="text"/>	



Descripción	Torre semiderruida de planta rectangular y 15 m. de altura, realizada en mampostería vista de piedra caliza local con anchos muros. El alzado se inclina ligeramente hacia el interior adoptando una estructura trapezoidal. Cuenta con dos cuerpos en los que se abren pequeños vanos, el acceso adintelado está situado en el lado meridional. La cubierta se remata con un sencillo almenado superior.
Fecha Construcción:	s. XVI, reedificada en 1825
Estado de Conservación:	Pésimo
Uso:	Abandonado
Elementos distorsionantes:	Vivienda rural adosada a uno de sus lados
Determinaciones:	Disposición Adicional Segunda de la Ley 16/1985, de 25 de Junio del Patrimonio Histórico Español.



Ficha del catálogo de edificios y elementos protegidos

160641

Denominación:	Fortificación militar de la Guerra Civil. Blocao Casamata 2		
Grado de Protección:	Grado 1		
Dirección:	Monte Carmolí.		
Población/Paraje:	Monte Carmolí.		
Coordenadas UTM:	X= <input type="text" value="690484"/>	Y= <input type="text" value="4173440"/>	Datum <input type="text" value="ED50"/>
Referencia Catastral:	Manzana: <input type="text"/>	Parcela: <input type="text"/>	



Descripción Pequeño puesto para fusileros a los pies del monte Carmolí. Realizado en hormigón armado, con forma cilíndrica y acceso abocinado por su parte posterior y tres troneras mirando a la costa de reducido tamaño (una frontal y dos laterales). La losa de cubierta tiene un acabado final a base de roca volcánica, dispuesta de forma irregular. El interior se encuentra semirrelleno por tierra de arrastre.

Fecha Construcción:

Estado de Conservación: Regular

Uso: Abandonado

Elementos distorsionantes:

Determinaciones:



Ficha del catálogo de edificios y elementos protegidos

160664

Denominación:	Nº Inventario: 002; Molino de harina Garre		
Grado de Protección:	BIC		
Dirección:	Finca Molino Garre. A 1 km. al E de la Palma		
Población/Paraje:	Molino Garre		
Coordenadas UTM:	X= <input type="text" value="681220"/>	Y= <input type="text" value="4173938"/>	Datum <input type="text" value="ED50"/>
Referencia Catastral:	Manzana: <input type="text"/>	Parcela: <input type="text"/>	



Descripción: Torre sobre un pequeño basamento, sin maquinaria ni cubrición.

Fecha Construcción:

Estado de Conservación: Malo

Uso: Abandonado

Elementos distorsionantes: Vallado de malla metálica de la finca privada.

Determinaciones: Bien de Interés Cultural por la Disposición Transitoria Primera de la Ley 4/2007, de 16 de marzo, de Patrimonio Cultural de la Comunidad Autónoma de la Región de Murcia



Ficha del catálogo de edificios y elementos protegidos

160665

Denominación:	Nº Inventario: 003; Molino de agua		
Grado de Protección:	BIC		
Dirección:	La Huerta del Lobo. Carretera F-39, Los Camachos-Los Beatos. A 800 m. al SW de los Beatos.		
Población/Paraje:	La Huerta del Lobo. Los Camachos		
Coordenadas UTM:	X= <input type="text" value="684555"/>	Y= <input type="text" value="4170172"/>	Datum <input type="text" value="ED50"/>
Referencia Catastral:	Manzana: <input type="text"/>	Parcela: <input type="text"/>	



Descripción	Torre con pozo sobre plataforma circular. Cuenta con dos balsas: una poligonal adosada a la plataforma y otra circular. Conserva chapitel, eje del botalón, cinco brazos con cordelajes, así como restos de maquinaria interior. Conserva noria adosada.
Fecha Construcción:	
Estado de Conservación:	Regular
Uso:	Abandonado
Elementos distorsionantes:	
Determinaciones:	Bien de Interés Cultural por la Disposición Transitoria Primera de la Ley 4/2007, de 16 de marzo, de Patrimonio Cultural de la Comunidad Autónoma de la Región de Murcia



Ficha del catálogo de edificios y elementos protegidos

160667

Denominación:	Nº Inventario: 004; Molino de agua		
Grado de Protección:	BIC		
Dirección:	Finca Casas Nuevas. A 1 Km. al S de la Puebla		
Población/Paraje:			
Coordenadas UTM:	X= <input type="text" value="683316"/>	Y= <input type="text" value="4175613"/>	Datum <input type="text" value="ED50"/>
Referencia Catastral:	Manzana: <input type="text"/>	Parcela: <input type="text"/>	



Descripción	Torre sobre plataforma con pozo y balsa circular. Conserva parte de la maquinaria como la rueda del infierno y el tambor. La piedra de rabote se encuentra tirada en el suelo.
Fecha Construcción:	
Estado de Conservación:	Regular
Uso:	Abandonado
Elementos distorsionantes:	
Determinaciones:	Bien de Interés Cultural por la Disposición Transitoria Primera de la Ley 4/2007, de 16 de marzo, de Patrimonio Cultural de la Comunidad Autónoma de la Región de Murcia



Ficha del catálogo de edificios y elementos protegidos

160668

Denominación:	Nº Inventario: 005; Molino de agua Colorado		
Grado de Protección:	BIC		
Dirección:	Casa Conesa. Carretera Colada de Fontes. A 800 m. al SE de Los Beatos.		
Población/Paraje:	Casa Conesa. Los Beatos		
Coordenadas UTM:	X= <input type="text" value="685666"/>	Y= <input type="text" value="4170100"/>	Datum <input type="text" value="ED50"/>
Referencia Catastral:	Manzana: <input type="text"/>	Parcela: <input type="text"/>	



Descripción Torre enlucida a la almagra con pozo sobre plataforma circular y balsa circular. Noria adosada. Conserva algunos elementos de maquinaria interior. Torre pintada de rojo. El pozo a una profundidad de 15 metros.

Fecha Construcción:

Estado de Conservación: Regular

Uso: Abandonado

Elementos distorsionantes:

Determinaciones: Bien de Interés Cultural por la Disposición Transitoria Primera de la Ley 4/2007, de 16 de marzo, de Patrimonio Cultural de la Comunidad Autónoma de la Región de Murcia



Ficha del catálogo de edificios y elementos protegidos

160669

Denominación:	Nº Inventario: 006; Molino de agua		
Grado de Protección:	BIC		
Dirección:	El Jeringal. Casa La Huerta, a 2 km. aprox. al O de Los Beatos.		
Población/Paraje:	El Jeringal		
Coordenadas UTM:	X= <input type="text" value="683198"/>	Y= <input type="text" value="4170881"/>	Datum <input type="text" value="ED50"/>
Referencia Catastral:	Manzana: <input type="text"/>	Parcela: <input type="text"/>	



Descripción Torre con restos de enlucido a la almagra sobre plataforma circular. Gran balsa circular y acueducto. Se restauró la balsa. La plataforma de elevación de la torre y el acueducto están destruidos. Se conserva al pintura original en el exterior de la torre, pintada con una disposición en cuatro bandas, que de arriba abajo, tienen los siguiente colores: rojo, naranja, rojo y blanco. No se conserva maquinaria. Abandonado.

Fecha Construcción:

Estado de Conservación: Malo

Uso: Abandonado

Elementos distorsionantes:

Determinaciones: Bien de Interés Cultural por la Disposición Transitoria Primera de la Ley 4/2007, de 16 de marzo, de Patrimonio Cultural de la Comunidad Autónoma de la Región de Murcia



Ficha del catálogo de edificios y elementos protegidos

160670

Denominación:	Nº Inventario: 007; Molino de agua		
Grado de Protección:	BIC		
Dirección:	Molino Antonio León. Finca Los Cartagenas. Camino de Servicio C.R. S-XVI t-3-6. A 1,8 km. al W de Los Beatos.		
Población/Paraje:	Los Cartagena		
Coordenadas UTM:	X= <input type="text" value="683313"/>	Y= <input type="text" value="4170652"/>	Datum <input type="text" value="ED50"/>
Referencia Catastral:	Manzana: <input type="text"/>	Parcela: <input type="text"/>	



Descripción	Torre de reducido tamaño con pozo, sobre plataforma de elevación circular. Balsa cuadrada con contrafuertes, restaurada y en uso. No conserva maquinaria interior. El pozo tiene una profundidad de 20 metros.
Fecha Construcción:	
Estado de Conservación:	Regular
Uso:	Abandonado
Elementos distorsionantes:	
Determinaciones:	Bien de Interés Cultural por la Disposición Transitoria Primera de la Ley 4/2007, de 16 de marzo, de Patrimonio Cultural de la Comunidad Autónoma de la Región de Murcia



Ficha del catálogo de edificios y elementos protegidos

160671

Denominación:	Nº Inventario: 008; Molino de agua		
Grado de Protección:	BIC		
Dirección:	Casa Lo Herrero. Camino de Servicio C.R. S-XVI, t-3-6. A 1,6 km al W de Los Beatos.		
Población/Paraje:	Casa Lo Herrero		
Coordenadas UTM:	X= <input type="text" value="683522"/>	Y= <input type="text" value="4170994"/>	Datum <input type="text" value="ED50"/>
Referencia Catastral:	Manzana: <input type="text"/>	Parcela: <input type="text"/>	



Descripción	Torre con pozo, sobre plataforma circular. Balsa circular todavía en uso. Aunque el botolón está partido y no conserva el chapitel, mantiene maquinaria en su interior. El pozo tiene una profundidad de 20 metros.
Fecha Construcción:	
Estado de Conservación:	Pésimo
Uso:	Abandonado
Elementos distorsionantes:	
Determinaciones:	Bien de Interés Cultural por la Disposición Transitoria Primera de la Ley 4/2007, de 16 de marzo, de Patrimonio Cultural de la Comunidad Autónoma de la Región de Murcia



Ficha del catálogo de edificios y elementos protegidos

160672

Denominación:	Nº Inventario: 009; Molino de harina		
Grado de Protección:	BIC		
Dirección:	Dentro del recinto de la Inspección técnica de Automóviles, junto a la Carretera F-35, Cartagena- San Javier. A 600 m. al NE del Cabezo de la Fraila		
Población/Paraje:	La Asomada		
Coordenadas UTM:	X= <input type="text" value="679765"/>	Y= <input type="text" value="4166740"/>	Datum <input type="text" value="ED50"/>
Referencia Catastral:	Manzana: <input type="text"/>	Parcela: <input type="text"/>	



Descripción: Torre sin plataforma de elevación, ni maquinaria.

Fecha Construcción:

Estado de Conservación: Regular

Uso: Abandonado

Elementos distorsionantes:

Determinaciones: Bien de Interés Cultural por la Disposición Transitoria Primera de la Ley 4/2007, de 16 de marzo, de Patrimonio Cultural de la Comunidad Autónoma de la Región de Murcia



Ficha del catálogo de edificios y elementos protegidos

160673

Denominación:	Nº Inventario: 010; Molino de agua		
Grado de Protección:	BIC		
Dirección:	Los Canos, en las proximidades del Camino de Servicio C.R. S.XVI t-3-1. A 1,5 km. al NW de Los Camachos.		
Población/Paraje:	Los Canos		
Coordenadas UTM:	X= <input type="text" value="682827"/>	Y= <input type="text" value="4169976"/>	Datum <input type="text" value="ED50"/>
Referencia Catastral:	Manzana: <input type="text"/>	Parcela: <input type="text"/>	



Descripción: Torre sobre plataforma de elevación circular y balsa circular. No conserva maquinaria interior.

Fecha Construcción:

Estado de Conservación: Malo

Uso: Abandonado

Elementos distorsionantes: Cableado de la luz sustentado en un lateral de la torre.

Determinaciones: Bien de Interés Cultural por la Disposición Transitoria Primera de la Ley 4/2007, de 16 de marzo, de Patrimonio Cultural de la Comunidad Autónoma de la Región de Murcia



Ficha del catálogo de edificios y elementos protegidos

160674

Denominación:	Nº Inventario: 011; Molino de agua de La Buena Muerte		
Grado de Protección:	BIC		
Dirección:	Finca La Palmera, paraje Los Roses. A 900 m. al SE de La Aparecida.		
Población/Paraje:	Los Roses. La Aparecida		
Coordenadas UTM:	X= <input type="text" value="681039"/>	Y= <input type="text" value="4170164"/>	Datum <input type="text" value="ED50"/>
Referencia Catastral:	Manzana: <input type="text"/>	Parcela: <input type="text"/>	



Descripción Torre con pozo, sobre plataforma circular y balsa circular restaurada. Conserva chapitel muy deteriorado, eje del botalón, un brazo, el extremo superior de la guía y tambor. Mantiene toda la maquinaria interior. El pozo seco tiene una profundidad de 15 metros. Fue abandonado en el año 1951.

Fecha Construcción:

Estado de Conservación: Malo

Uso: Abandonado

Elementos distorsionantes:

Determinaciones: Bien de Interés Cultural por la Disposición Transitoria Primera de la Ley 4/2007, de 16 de marzo, de Patrimonio Cultural de la Comunidad Autónoma de la Región de Murcia



Ficha del catálogo de edificios y elementos protegidos

160676

Denominación:	Nº Inventario: 013; Molino de agua		
Grado de Protección:	BIC		
Dirección:	Finca La Petra, a 2,5 km. al W de Los Camachos.		
Población/Paraje:	La Petra		
Coordenadas UTM:	X= <input type="text" value="681273"/>	Y= <input type="text" value="4168135"/>	Datum <input type="text" value="ED50"/>
Referencia Catastral:	Manzana: <input type="text"/>	Parcela: <input type="text"/>	



Descripción: Torre con pozo sobre plataforma circular. Conserva algunas piezas de maquinaria interior.

Fecha Construcción:

Estado de Conservación: Regular

Uso: Abandonado

Elementos distorsionantes: Cableado eléctrico que se sustenta en el molino.

Determinaciones: Bien de Interés Cultural por la Disposición Transitoria Primera de la Ley 4/2007, de 16 de marzo, de Patrimonio Cultural de la Comunidad Autónoma de la Región de Murcia



Ficha del catálogo de edificios y elementos protegidos

160678

Denominación:	Nº Inventario: 015; Molino de agua		
Grado de Protección:	BIC		
Dirección:	Finca de Los Madriles. Carretera F-37 Colada del Puerto del Saladillo. A 450 m. al SW de La Aparecida.		
Población/Paraje:	Casa de los Madriles		
Coordenadas UTM:	X= <input type="text" value="680041"/>	Y= <input type="text" value="4170565"/>	Datum <input type="text" value="ED50"/>
Referencia Catastral:	Manzana: <input type="text"/>	Parcela: <input type="text"/>	



Descripción Torre con pozo sobre plataforma circular. Conserva chapitel algo deteriorado, botalón con tres brazos, así como gran parte de la maquinaria; guía, fraile, piedra fuellega, rueda del aire, telar, arbolete, linterna.
El pozo tiene una profundidad de 25 m.

Fecha Construcción:

Estado de Conservación: Regular

Uso: Abandonado

Elementos distorsionantes:

Determinaciones: Bien de Interés Cultural por la Disposición Transitoria Primera de la Ley 4/2007, de 16 de marzo, de Patrimonio Cultural de la Comunidad Autónoma de la Región de Murcia



Ficha del catálogo de edificios y elementos protegidos

160679

Denominación:	Nº Inventario: 016; Molino de agua El Ensueño		
Grado de Protección:	BIC		
Dirección:	Finca "El Ensueño", vereda de San Félix s/n. A 3 km. aprox. Al S de La Aparecida.		
Población/Paraje:			
Coordenadas UTM:	X= <input type="text" value="681306"/>	Y= <input type="text" value="4168492"/>	Datum <input type="text" value="ED50"/>
Referencia Catastral:	Manzana: <input type="text"/>	Parcela: <input type="text"/>	



Descripción	Torre con pozo, sobre plataforma circular. No conserva elementos originales. El conjunto molino-balsa, ha sido profundamente modificado como ornamentación del jardín. El nivel freático se halla a una profundidad de 25 metros. Abandonado.
Fecha Construcción:	
Estado de Conservación:	Restaurado
Uso:	Indeterminado
Elementos distorsionantes:	Restauración poco adecuada, destacando el chapitel chato.
Determinaciones:	Bien de Interés Cultural por la Disposición Transitoria Primera de la Ley 4/2007, de 16 de marzo, de Patrimonio Cultural de la Comunidad Autónoma de la Región de Murcia



Ficha del catálogo de edificios y elementos protegidos

160680

Denominación:	Nº Inventario: 017; Molino de agua El Rastrojero		
Grado de Protección:	BIC		
Dirección:	Hacienda El Rastrojero. Los Rosiques. Camino de Servicio C.R. S-XVI t-3-4. A 1,5 km. al SE de La Aparecida.		
Población/Paraje:	Los Rosiques		
Coordenadas UTM:	X= <input type="text" value="682405"/>	Y= <input type="text" value="4170209"/>	Datum <input type="text" value="ED50"/>
Referencia Catastral:	Manzana: <input type="text"/>	Parcela: <input type="text"/>	



Descripción	Torre de reducido tamaño con pozo, sobre plataforma de elevación circular. Balsa circular. No conserva maquinaria interior.
Fecha Construcción:	
Estado de Conservación:	Regular
Uso:	Abandonado
Elementos distorsionantes:	Denso arbolado perimetral
Determinaciones:	Bien de Interés Cultural por la Disposición Transitoria Primera de la Ley 4/2007, de 16 de marzo, de Patrimonio Cultural de la Comunidad Autónoma de la Región de Murcia



Ficha del catálogo de edificios y elementos protegidos

160681

Denominación:	Nº Inventario: 018; Molino de agua		
Grado de Protección:	BIC		
Dirección:	El Almidón, Los Rosiques. A 2 km. al SE de La Aparecida.		
Población/Paraje:	Los Rosiques		
Coordenadas UTM:	X= <input type="text" value="682208"/>	Y= <input type="text" value="4169824"/>	Datum <input type="text" value="ED50"/>
Referencia Catastral:	Manzana: <input type="text"/>	Parcela: <input type="text"/>	



Descripción Torre semiderruida de reducido diámetro, sobre basamento de elevación muy deteriorado. Dos balsas una cuadrada y otra circular. No conserva maquinaria interior.

Fecha Construcción:

Estado de Conservación: Pésimo

Uso: Abandonado

Elementos distorsionantes:

Determinaciones: Bien de Interés Cultural por la Disposición Transitoria Primera de la Ley 4/2007, de 16 de marzo, de Patrimonio Cultural de la Comunidad Autónoma de la Región de Murcia



Ficha del catálogo de edificios y elementos protegidos

160683

Denominación:	Nº Inventario: 020; Molino de agua		
Grado de Protección:	BIC		
Dirección:	Los Rosiques. Carretera de Servicio, C.R. S-XVI t-3-10. A 1,5 km. al SE de La Aparecida.		
Población/Paraje:	Los Rosiques		
Coordenadas UTM:	X= <input type="text" value="682263"/>	Y= <input type="text" value="4170729"/>	Datum <input type="text" value="ED50"/>
Referencia Catastral:	Manzana: <input type="text"/>	Parcela: <input type="text"/>	



Descripción: Torre sobre basamento muy deteriorado. Balsa circular restaurada todavía en uso. No conserva maquinaria interior.

Fecha Construcción:

Estado de Conservación: Malo

Uso: Abandonado

Elementos distorsionantes:

Determinaciones: Bien de Interés Cultural por la Disposición Transitoria Primera de la Ley 4/2007, de 16 de marzo, de Patrimonio Cultural de la Comunidad Autónoma de la Región de Murcia



Ficha del catálogo de edificios y elementos protegidos

160684

Denominación:	Nº Inventario: 021; Molino de agua		
Grado de Protección:	BIC		
Dirección:	Finca Los Macocas. A 500 m. al NE de Los Beatos		
Población/Paraje:	Los Macocas		
Coordenadas UTM:	X= <input type="text" value="685611"/>	Y= <input type="text" value="4171023"/>	Datum <input type="text" value="ED50"/>
Referencia Catastral:	Manzana: <input type="text"/>	Parcela: <input type="text"/>	



Descripción	Torre con pozo en su interior, sobre plataforma circular casi desaparecida, no conserva nada de maquinaria. Todavía se extrae agua del pozo.
Fecha Construcción:	
Estado de Conservación:	Malo
Uso:	Agropecuario
Elementos distorsionantes:	Tuberías y motor de extracción de agua del pozo. Pequeña torre metálica de tendido eléctrico.
Determinaciones:	Bien de Interés Cultural por la Disposición Transitoria Primera de la Ley 4/2007, de 16 de marzo, de Patrimonio Cultural de la Comunidad Autónoma de la Región de Murcia



Ficha del catálogo de edificios y elementos protegidos

160685

Denominación:	Nº Inventario: 022; Molino de agua Lo Luengo		
Grado de Protección:	BIC		
Dirección:	Molino el Calvo. Finca Lo Luengo. A 800 m. al NW de El Algar.		
Población/Paraje:	Lo Luengo. El Algar		
Coordenadas UTM:	X= <input type="text" value="687711"/>	Y= <input type="text" value="4170011"/>	Datum <input type="text" value="ED50"/>
Referencia Catastral:	Manzana: <input type="text"/>	Parcela: <input type="text"/>	



Descripción	Torre con pozo sobre plataforma circular y balsa circular. Conserva chapitel, botolón, 10 brazos, guía, noria y maquinaria completa. Mantiene los elementos originales en perfecto uso, actualmente tiene una actividad semanal.
Fecha Construcción:	
Estado de Conservación:	Excelente
Uso:	Indeterminado
Elementos distorsionantes:	Vallado de malla metálica de la finca en que se encuentra.
Determinaciones:	Bien de Interés Cultural por la Disposición Transitoria Primera de la Ley 4/2007, de 16 de marzo, de Patrimonio Cultural de la Comunidad Autónoma de la Región de Murcia



Ficha del catálogo de edificios y elementos protegidos

160686

Denominación:	Nº Inventario: 023; Molino de agua		
Grado de Protección:	BIC		
Dirección:	Torre del Molino. Margen occidental de la Rambla del Miedo, a 500 m. al N de El Algar.		
Población/Paraje:	Torre del Molino. El Algar		
Coordenadas UTM:	X= <input type="text" value="688007"/>	Y= <input type="text" value="4169829"/>	Datum <input type="text" value="ED50"/>
Referencia Catastral:	Manzana: <input type="text"/>	Parcela: <input type="text"/>	



Descripción Torre con pozo, sobre plataforma de elevación circular y balsa trapezoidal. No conserva maquinaria interior. Todavía se extrae agua del pozo que tiene el nivel freático a 10 m. de profundidad.

Fecha Construcción:

Estado de Conservación: Regular

Uso: Abandonado

Elementos distorsionantes: Caseta adosada a la torre para albergar el motor

Determinaciones: Bien de Interés Cultural por la Disposición Transitoria Primera de la Ley 4/2007, de 16 de marzo, de Patrimonio Cultural de la Comunidad Autónoma de la Región de Murcia



Ficha del catálogo de edificios y elementos protegidos

160687

Denominación:	Nº Inventario: 024; Molino de harina		
Grado de Protección:	BIC		
Dirección:	Los Conesas. Camino de Servicio C. R. XVII Sifón. A 1,3 km. al NW de El Algar		
Población/Paraje:	Los Conesas. El Algar		
Coordenadas UTM:	X= <input type="text" value="686764"/>	Y= <input type="text" value="4169610"/>	Datum <input type="text" value="ED50"/>
Referencia Catastral:	Manzana: <input type="text"/>	Parcela: <input type="text"/>	



Descripción: Torre carente de plataforma. No conserva maquinaria interior.

Fecha Construcción:

Estado de Conservación: Malo

Uso: Abandonado

Elementos distorsionantes:

Determinaciones: Bien de Interés Cultural por la Disposición Transitoria Primera de la Ley 4/2007, de 16 de marzo, de Patrimonio Cultural de la Comunidad Autónoma de la Región de Murcia



Ficha del catálogo de edificios y elementos protegidos

160688

Denominación:	Nº Inventario: 025; Molino de harina		
Grado de Protección:	BIC		
Dirección:	Torre del Molino. Los Macocas junto a Carretera de Servicio C.R. S-XVII t-7. 2 km. al NW de El Algar.		
Población/Paraje:	Los Macocas, El Algar		
Coordenadas UTM:	X= <input type="text" value="686501"/>	Y= <input type="text" value="4170811"/>	Datum <input type="text" value="ED50"/>
Referencia Catastral:	Manzana: <input type="text"/>	Parcela: <input type="text"/>	



Descripción Torre con pozo sobre plataforma de elevación y balsa circular restaurada. Conserva parte de la estructura del chapitel muy deteriorada, el botalón con 8 brazos, algunos cordelajes y parte de la maquinaria interior.

Fecha Construcción:

Estado de Conservación: Regular

Uso: Abandonado

Elementos distorsionantes:

Determinaciones: Bien de Interés Cultural por la Disposición Transitoria Primera de la Ley 4/2007, de 16 de marzo, de Patrimonio Cultural de la Comunidad Autónoma de la Región de Murcia



Ficha del catálogo de edificios y elementos protegidos

160689

Denominación:	Nº Inventario: 026; Molino de agua		
Grado de Protección:	BIC		
Dirección:	Paraje de la Racilla, a 300 m. al W de El Algar.		
Población/Paraje:	La Racilla. El Algar.		
Coordenadas UTM:	X= <input type="text" value="687906"/>	Y= <input type="text" value="4169059"/>	Datum <input type="text" value="ED50"/>
Referencia Catastral:	Manzana: <input type="text"/>	Parcela: <input type="text"/>	



Descripción Torre con pozo sobre plataforma circular. Conserva la estructura del chapitel muy deteriorada, el botalón y gran parte de la maquinaria interior. Todavía se extrae agua del pozo con motor eléctrico.

Fecha Construcción:

Estado de Conservación: Regular

Uso: Abandonado

Elementos distorsionantes:

Determinaciones: Bien de Interés Cultural por la Disposición Transitoria Primera de la Ley 4/2007, de 16 de marzo, de Patrimonio Cultural de la Comunidad Autónoma de la Región de Murcia



Ficha del catálogo de edificios y elementos protegidos

160690

Denominación:	Nº Inventario: 027; Molino de agua		
Grado de Protección:	BIC		
Dirección:	Calle La Paz nº 10, casco urbano de El Algar.		
Población/Paraje:	El Algar		
Coordenadas UTM:	X= <input type="text" value="688016"/>	Y= <input type="text" value="4168857"/>	Datum <input type="text" value="ED50"/>
Referencia Catastral:	Manzana: <input type="text" value="80889"/>	Parcela: <input type="text" value="03"/>	



Descripción	Torre de perfil cónico con pozo sobre plataforma circular recortada. Conserva el chapitel, el botalón y parte de la maquinaria interior.
Fecha Construcción:	
Estado de Conservación:	Bueno
Uso:	Abandonado
Elementos distorsionantes:	El molino se encuentra constreñido dentro en un solar en zona urbana, entre edificaciones contemporáneas.
Determinaciones:	Bien de Interés Cultural por la Disposición Transitoria Primera de la Ley 4/2007, de 16 de marzo, de Patrimonio Cultural de la Comunidad Autónoma de la Región de Murcia



Ficha del catálogo de edificios y elementos protegidos

160691

Denominación:	Nº Inventario: 028; Molino de agua		
Grado de Protección:	BIC		
Dirección:	A 1,5 km. al SO de La Aparecida		
Población/Paraje:	La Palmera		
Coordenadas UTM:	X= <input type="text" value="679641"/>	Y= <input type="text" value="4170099"/>	Datum <input type="text" value="ED50"/>
Referencia Catastral:	Manzana: <input type="text"/>	Parcela: <input type="text"/>	



Descripción: Torre sobre plataforma circular, no conserva nada de maquinaria.

Fecha Construcción:

Estado de Conservación: Regular

Uso: Agropecuario

Elementos distorsionantes: Sobre el molino se ha colocado un depósito y diversas tuberías. Transformador muy próximo al molino.

Determinaciones: Bien de Interés Cultural por la Disposición Transitoria Primera de la Ley 4/2007, de 16 de marzo, de Patrimonio Cultural de la Comunidad Autónoma de la Región de Murcia



Ficha del catálogo de edificios y elementos protegidos

160692

Denominación:	Nº Inventario: 029; Molino de agua		
Grado de Protección:	BIC		
Dirección:	Finca Molino Lo Negrete. Situada la Carretera de Servicio C.R. S. XV, t-4-13 y el trazado de la Autovía Cartagena Murcia. A 2,5 km. al SO de La Aparecida.		
Población/Paraje:	Molino Lo Negrete		
Coordenadas UTM:	X= <input type="text" value="678502"/>	Y= <input type="text" value="4169629"/>	Datum <input type="text" value="ED50"/>
Referencia Catastral:	Manzana: <input type="text"/>	Parcela: <input type="text"/>	



Descripción	Torre con pozo, sobre plataforma circular y balsa cuadrada. Conserva el chapitel aunque deteriorado, así como el botalón, la guía, el fraile, la piedra fúellega y el tambor de la noria.
Fecha Construcción:	
Estado de Conservación:	Regular
Uso:	Abandonado
Elementos distorsionantes:	
Determinaciones:	Bien de Interés Cultural por la Disposición Transitoria Primera de la Ley 4/2007, de 16 de marzo, de Patrimonio Cultural de la Comunidad Autónoma de la Región de Murcia



Ficha del catálogo de edificios y elementos protegidos

160693

Denominación:	Nº Inventario: 030; Molino de agua		
Grado de Protección:	BIC		
Dirección:	Casa La Rocha. Junto a la Autovía Cartagena-Murcia. A 2,5 km. al SO de La Aparecida.		
Población/Paraje:	Al sur de Los Zubillagas		
Coordenadas UTM:	X= <input type="text" value="679319"/>	Y= <input type="text" value="4168725"/>	Datum <input type="text" value="ED50"/>
Referencia Catastral:	Manzana: <input type="text"/>	Parcela: <input type="text"/>	



Descripción: Torre con pozo, sobre plataforma circular y balsa circular. Conserva el tambor de la noria pero en muy mal estado. No tiene maquinaria, aunque en el suelo está tirada la piedra fuellega.

Fecha Construcción:

Estado de Conservación: Malo

Uso: Abandonado

Elementos distorsionantes:

Determinaciones: Bien de Interés Cultural por la Disposición Transitoria Primera de la Ley 4/2007, de 16 de marzo, de Patrimonio Cultural de la Comunidad Autónoma de la Región de Murcia



Ficha del catálogo de edificios y elementos protegidos

160694

Denominación:	Nº Inventario: 031; Molino de agua		
Grado de Protección:	BIC		
Dirección:	Casa El Tahonero. En las proximidades de la Carretera F-35, Cartagena-San Javier, a 2,5 km. al S de La Aparecida		
Población/Paraje:	El Tahonero		
Coordenadas UTM:	X= <input type="text" value="679945"/>	Y= <input type="text" value="4168815"/>	Datum <input type="text" value="ED50"/>
Referencia Catastral:	Manzana: <input type="text"/>	Parcela: <input type="text"/>	



Descripción	Torre con pozo, sobre plataforma circular y balsa rectangular. Conserva el chapitel, el eje del botolón y la noria, manteniendo toda la maquinaria interior. La Noria está en mal estado.
Fecha Construcción:	
Estado de Conservación:	Regular
Uso:	Abandonado
Elementos distorsionantes:	
Determinaciones:	Bien de Interés Cultural por la Disposición Transitoria Primera de la Ley 4/2007, de 16 de marzo, de Patrimonio Cultural de la Comunidad Autónoma de la Región de Murcia



Ficha del catálogo de edificios y elementos protegidos

160695

Denominación:	Nº Inventario: 032; Molino de agua		
Grado de Protección:	BIC		
Dirección:	Camino de Servicio C.R. S.XV, t-4-13, a 2 km. al SO de La Aparecida.		
Población/Paraje:	Los Curros		
Coordenadas UTM:	X= <input type="text" value="678808"/>	Y= <input type="text" value="4169591"/>	Datum <input type="text" value="ED50"/>
Referencia Catastral:	Manzana: <input type="text"/>	Parcela: <input type="text"/>	



Descripción Torre de reducido tamaño sobre plataforma circular parcialmente conservada y balsa circular. No tiene nada de maquinaria. El pozo está enterrado.

Fecha Construcción:

Estado de Conservación: Malo

Uso: Abandonado

Elementos distorsionantes:

Determinaciones: Bien de Interés Cultural por la Disposición Transitoria Primera de la Ley 4/2007, de 16 de marzo, de Patrimonio Cultural de la Comunidad Autónoma de la Región de Murcia



Ficha del catálogo de edificios y elementos protegidos

160696

Denominación:	Nº Inventario: 033; Molino de agua		
Grado de Protección:	BIC		
Dirección:	Casa Molino Los Martínez, a 200 m. al N de la Colada del Puerto del Saladillo F-37 y a 2 km al O de La Aparecida.		
Población/Paraje:	Los Martínez		
Coordenadas UTM:	X= <input type="text" value="678543"/>	Y= <input type="text" value="4170603"/>	Datum <input type="text" value="ED50"/>
Referencia Catastral:	Manzana: <input type="text"/>	Parcela: <input type="text"/>	



Descripción	Torre con la plataforma de elevación desmontada y balsa circular. Pozo tapado.
Fecha Construcción:	
Estado de Conservación:	Regular
Uso:	Abandonado
Elementos distorsionantes:	Cubrición de la torre por placas de fibrocemento (uralita). Vertidos de escombros en la balsa.
Determinaciones:	Bien de Interés Cultural por la Disposición Transitoria Primera de la Ley 4/2007, de 16 de marzo, de Patrimonio Cultural de la Comunidad Autónoma de la Región de Murcia



Ficha del catálogo de edificios y elementos protegidos

160697

Denominación:	Nº Inventario: 034; Molino de agua El Serrano		
Grado de Protección:	BIC		
Dirección:	Finca Los Martínez, en el margen de la Colada del Puerto del Saladillo F-37. A 2 km. al O de La Aparecida.		
Población/Paraje:	Los Martínez		
Coordenadas UTM:	X= <input type="text" value="678453"/>	Y= <input type="text" value="4170503"/>	Datum <input type="text" value="ED50"/>
Referencia Catastral:	Manzana: <input type="text"/>	Parcela: <input type="text"/>	



Descripción	Torre sobre plataforma circular. Balsa circular. No conserva nada de maquinaria. El pozo ha sido tapado.
Fecha Construcción:	
Estado de Conservación:	Malo
Uso:	Abandonado
Elementos distorsionantes:	Cubrición de la torre con placas de fibrocemento (uralita) y caseta construida sobre el pozo
Determinaciones:	Bien de Interés Cultural por la Disposición Transitoria Primera de la Ley 4/2007, de 16 de marzo, de Patrimonio Cultural de la Comunidad Autónoma de la Región de Murcia



Ficha del catálogo de edificios y elementos protegidos

160698

Denominación:	Nº Inventario: 035; Molino de agua		
Grado de Protección:	BIC		
Dirección:	Verdeda de los Médicos, comarcal F-37, frente al Tejar de la Bobila. A 3 km. al O de La Aparecida.		
Población/Paraje:	La Bobila		
Coordenadas UTM:	X= <input type="text" value="677803"/>	Y= <input type="text" value="4170470"/>	Datum <input type="text" value="ED50"/>
Referencia Catastral:	Manzana: <input type="text"/>	Parcela: <input type="text"/>	



Descripción	Torre con pozo, sobre plataforma. Balsa circular. No conserva nada de maquinaria. La plataforma de elevación de la torre ha sido remodelada.
Fecha Construcción:	
Estado de Conservación:	Regular
Uso:	Abandonado
Elementos distorsionantes:	Nave agropecuaria muy próximas
Determinaciones:	Bien de Interés Cultural por la Disposición Transitoria Primera de la Ley 4/2007, de 16 de marzo, de Patrimonio Cultural de la Comunidad Autónoma de la Región de Murcia



Ficha del catálogo de edificios y elementos protegidos

160699

Denominación:	Nº Inventario: 036; Molino de agua Lo Balá		
Grado de Protección:	BIC		
Dirección:	Finca Lo Balá. Carretera de Servicio C.R. S-XVI-t-3, junto al lateral occidental de la Autovía N-301, Cartagena-Murcia.		
Población/Paraje:	Los Curros		
Coordenadas UTM:	X= <input type="text" value="678597"/>	Y= <input type="text" value="4169170"/>	Datum <input type="text" value="ED50"/>
Referencia Catastral:	Manzana: <input type="text"/>	Parcela: <input type="text"/>	



Descripción	Torre y balsa circular, no conserva maquinaria interior.
Fecha Construcción:	
Estado de Conservación:	Regular
Uso:	Abandonado
Elementos distorsionantes:	
Determinaciones:	Bien de Interés Cultural por la Disposición Transitoria Primera de la Ley 4/2007, de 16 de marzo, de Patrimonio Cultural de la Comunidad Autónoma de la Región de Murcia